

Schottland



Eine British Travel Publikation



Schottland

Inhalt

Anfahrtsmöglichkeiten	3
Willkommen in Schottland	4
Reiserouten – Touren durch Schottland	15
Unterkunftsmöglichkeiten	i
Verkehrsverbindungen	21
Sport- und Erholungsmöglichkeiten	22
Jährlich stattfindende Ereignisse und alte Bräuche	24
Einkaufsmöglichkeiten	24
Informations-Dienste	25
Weitere Informationen	27
Karte	28

Anfahrtsmöglichkeiten

Mit der Eisenbahn

Von London (King's Cross) dauert es sechs Stunden nach Edinburgh, und von London (Euston) nach Glasgow $7\frac{1}{2}$ Stunden. Auf beiden Routen gibt es ausgezeichnete Schlafwagenmöglichkeiten. Von beiden Städten aus bestehen Bus- oder Eisenbahnverbindungen zu anderen Städten. Es bestehen Eisenbahnverbindungen von den meisten grösseren Zentren Großbritanniens, und von London, den Midlands und Südwestengland nach Perth und Sterling verkehren Motorail – Autotransportzüge. Reisende, die in einem der Kanalhäfen an Land gehen, sollten über London fahren.

Mit dem Bus

Schottische Omnibusse bieten einen Nacht- und (im Sommer) einen ganztägigen Service nach Glasgow und Edinburgh (12 Std.) ca. 55/- einfache Fahrt (DM 26.-) mit Anschluß zu sämtlichen Städten innerhalb Schottlands, ferner zwei- und dreitägige Ausflüge nach Edinburgh via die Ost- und Westküste Englands. Schnellbusverbindungen bestehen zwischen Südengland, den Midlands und Nordengland nach Edinburgh und Glasgow.

Mit dem Flugzeug

B.E.A. und B.U.A. unterhalten Flugverbindungen nach Edinburgh und Glasgow, zwischen London und anderen Flughäfen in Großbritannien und Irland, mit Anschluß nach Inverness, Aberdeen und den schottischen Inseln. Ausserdem gibt es Direktflüge von Nordamerika nach Prestwick Airport (nahe Glasgow) mit guten Bus- und Bahnverbindungen in alle Teile des Landes.

Mit dem Schiff

Direkte Schiffsverbindungen von Dänemark und Island nach Leith (nahe Edinburgh). Fracht/Passagier-Schiffe verkehren regelmässig zwischen Holland und Belgien nach

Die kürzlich fertiggestellte Forth Road Brücke macht die berühmten Fife-Golfplätze und die hübschen East Neuk-Fischereidörfer von der Hauptstadt Edinburgh aus leichter zugänglich.

Leith und Grangemouth. Verbindungen von Irland: Belfast und Dublin nach Glasgow, Belfast nach Ardrossan (nur im Sommer) und von Larne nach Stranraer. Gute Straßen und Eisenbahnverbindungen nach Schottland von sämtlichen englischen Häfen.

Willkommen in Schottland

Kein Besuch Großbritanniens ist vollständig, wenn Sie nicht 'über die Grenze' nach Schottland gefahren sind. Dieses historische, gastfreundliche und unglaublich schöne Land ist voll endloser Faszination. In nur wenigen anderen Ländern werden Sie soviel farbenprächtige Tradition finden. Hochlandspiele, schottische Tänze, Dudelsackmusik, schottische Clans und ihre Schottenröcke sind in der ganzen Welt bekannt. Das Land selbst ist voller Farbe: grüne Täler, purpurne Heide, die sich meilenweit über Moore und Berghänge erstreckt, Berge in blauer Ferne, Lochs in strahlendem Blau und Lachsflüsse, die silbern glitzernd in der Sonne liegen.

Das ganze Land ist der Traum eines jeden Sportlers. Sie können Moorhühner schießen, auf Rotwildjagd gehen, Lachs oder Forelle angeln oder schwimmen, segeln, bergsteigen, skifahren (Dezember bis Mai),

Die Brunnenfigur bei Edinburghs George IV-Brücke zur Erinnerung an *Greyfriars Bobby* der in 1858 bis zu seinem eigenen Tode das Grab seines Herrn bewachte.



Pony-Wanderungen unternehmen oder Golf auf den berühmtesten Plätzen der Welt – dem 'The Royal and Ancient' in St Andrews – spielen.

In erster Linie ist Schottland jedoch das Land der Sagen und Legenden, übersät mit trutzigen Burgen, Palästen, Herrnsitzen und alten Schlachtfeldern. Dies ist das Land des Bonnie Prince Charlie, Maria Stuarts, Königin der Schotten, Sir Walter Scotts und Robert Burns – wo stolze Stammesführer über ihren Clan herrschten und wo leidenschaftliche, hitzige Edelmänner jahrhundertlang Krieg führten.

Edinburgh

Der beste Ausgangspunkt einer Tour durch Schottland ist Edinburgh, die schöne berggekrönte Hauptstadt, wo das berühmte International Festival of Music and Drama jedes Jahr gegen Ende August abgehalten wird. Edinburgh ist zweifelsohne eine der schönsten Hauptstädte Europas. Für den Besucher ist die Princes Street, die über 1 km lang von östlicher in westlicher Richtung verläuft, das Herz der City. Ihre exquisiten Geschäfte und Boutiquen blicken über Princes Street Gardens zum hoch auf einem Felsen thronenden, die Stadt beherrschenden Schloß.

Der Holyroodhouse-Palast in Edinburgh, der bedeutendste Königspalast in Schottland, von Jakob IV begonnen. Szene des Treffens der schottischen Königin Maria Stuart mit Knox, der Ermordung Rizzios und ihrer Hochzeit mit Bothwell.



Seit undenkbar langen Zeiten ist der Rücken des Felsens, der vom Castle Rock nach Holyroodhouse verläuft, von Menschen bewohnt gewesen. Über die Jahrhunderte wuchsen die Gebäude höher und dichter an dieser meilenlangen Straße, bis die Altstadt von Edinburgh seine Bewohner nicht mehr fassen konnte. So entstand gegen Ende des 18. Jahrhunderts die Neustadt (im Norden). Zwischen diesen beiden Teilen der Stadt liegt Princes Street Gardens, eine entzückende Oase inmitten des geschäftigen Treibens der City.

Alt- und Neustadt sind durch den Mound, eine Hochstraße aus Erde, die beim Bau der Neustadt ausgegraben wurde, verbunden. Das Ende der Princes Street wird von dem imposanten klassischen Gebäude der Royal Scottish Academy und der National Gallery gekrönt.

Östlich der Mound liegt das Scott Monument, ein graziöses Denkmal, fast 70 m hoch, im gotischen Stil erbaut mit vielen kleinen Türmchen. Als Wahrzeichen Edinburghs fast so bekannt wie das Schloß. Die Princes Street endet an der Waverley Station, ungefähr gegenüber dem Register House, vor dem ein Reiterstandbild des Herzogs von Wellington an errungene Siege erinnert. Das Register House ist das Staatsarchiv Schottlands, wo viele der wichtigsten Dokumente

Die reich verzierte Chapel of the Thistle, eine Hinzufügung von 1911 zur Edinburgher Kirche von St Giles wo John Knox predigte und Jenny Geddes ihren Stuhl an den Kopf des Dean Hannay warf.



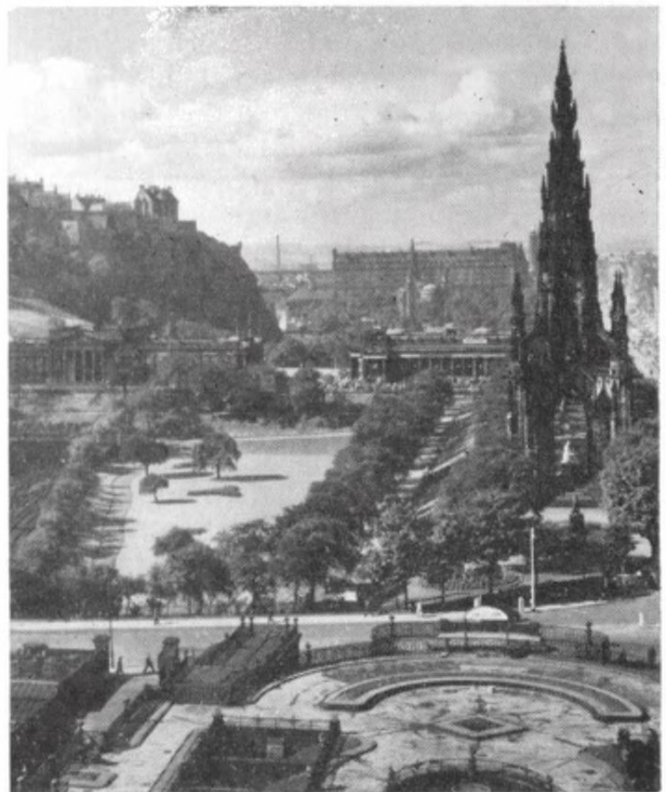
schottischer Geschichte, darunter die Articles of the Union von 1707, die Arbroath Unabhängigkeitserklärung aus dem Jahre 1320 und Briefe und Papiere Maria Stuarts aufbewahrt sind und besichtigt werden können. Hier steht ebenfalls der Court of the Lord Lyon King of Arms, eines der wenigen noch existierenden Gerichte der Heraldik in Europa.

Calton Hill und seine Denkmäler und Monumente bilden einen angemessenen Abschluß der Princes Street in östlicher Richtung. Vom Hügel selbst haben Sie einen einmaligen Blick auf die Stadt. Auf dem Calton Hill befinden sich eine Reihe höchst ungewöhnlicher Gebäude: die alten Observatorien, das 24 m hohe Nelson-Denkmal und das 'National Monument'.

Direkt hinter der Princes Street liegen die schönen Straßen und Plätze der Neustadt. Die George Street verläuft parallel zur Princes Street und verbindet den St Andrew Square mit dem Charlotte Square, wahrscheinlich einer der elegantesten unter den vielen würdevollen georgianischen Plätzen der Stadt. Westlich des Charlotte Squares setzt sich das Muster der Straßen, Plätze und Crescents (sichelförmige Prachtstraßen) fort – ein einmaliges Beispiel früher Stadtplanung.

Parallel mit der George Street, jedoch ein

Waverley-Bridge und der gotische Turm des Scott-Monumentes an der Princes Street. Die Gebäude der Royal Scottish Academy und die National Gallery am Mound. Edinburgh Castle ist im Hintergrund sichtbar.



wenig weiter nördlich, liegt die Queen's Street, mit der Scottish National Portrait Gallery und dem National Museum of Antiquities of Scotland am östlichen Ende. Auf der Queen Street liegen die Gebäude genau wie bei der Princes Street nur auf einer Seite, mit der Fassade gen Norden, die Queen Street Gardens und den tieferliegenden Teil der Stadt überblickend, mit dem River Forth und den Fife Hügeln im Hintergrund.

Ab hier fallen die Straßen steil zum 8 Howard Place, dem Geburtshaus von Robert Louis Stevenson, ab.

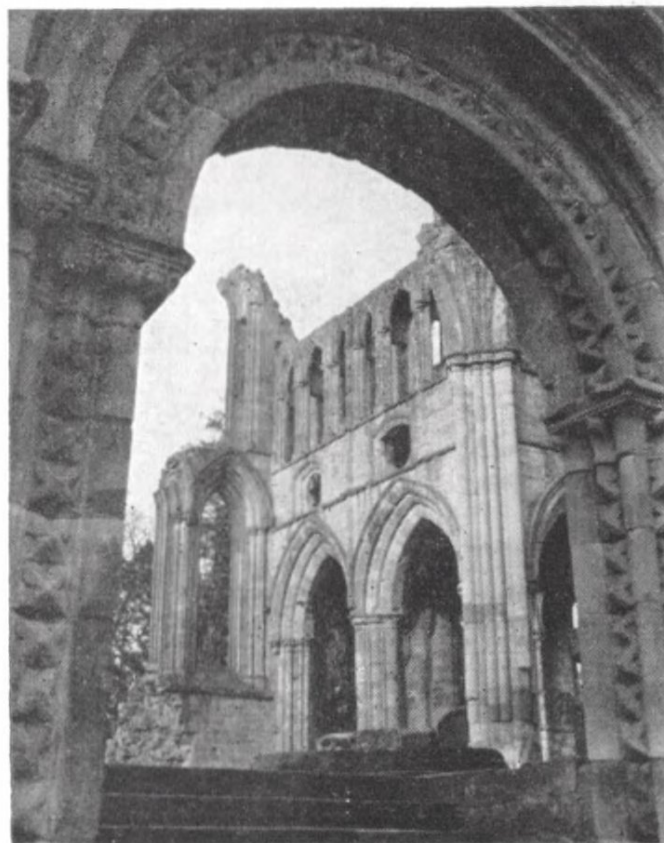
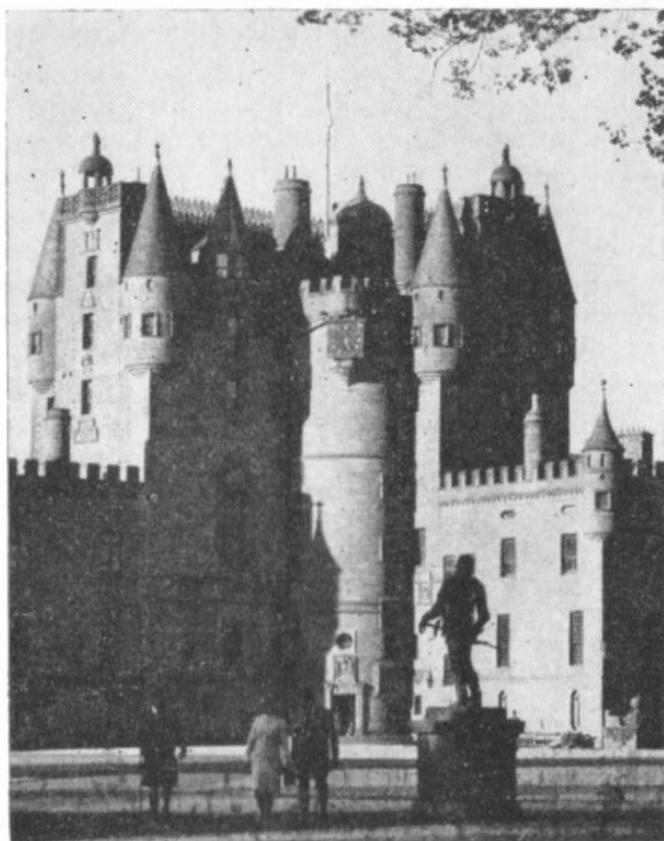
Ungefähr gegenüber liegt der Eingang zu den Königl. Botanischen Gärten. Diese Gärten sind dem Publikum geöffnet. Einige der Hauptziehungspunkte dieser Gärten sind die wunderschönen Spazierwege und die herrliche Sammlung von Rhododendron-Büschen (fast die größten der Welt). Hier befindet sich auch das Museum für moderne Kunst, das eine der vollständigsten Sammlungen moderner Kunst des mittleren 20. Jahrhunderts aufweist, darunter Bilder, Zeichnungen und Skulpturen.

Das Edinburgher Schloß. Man erreicht das Schloß (täglich geöffnet, Eintritt frei ausser für die 'Historical Apartments', 2/-) von Princes Street und Mound aus. Jenseits der schmalen Zugbrücke führt eine steile sich windende Straße zu den Palastgebäuden auf der Spitze des Felsens. Hier steht die St Margaret's Kapelle von Königin Margaret, Gattin Malcolm Canmores, 1076 erbaut. Neben der Kapelle ist die 'Mons Meg' eine große Kanone aus dem 15. Jahrhundert, die bei der Belagerung von Norham im Jahre 1497 benutzt wurde, zu besichtigen. Ein hübscher Kontrast ist das neueste Modell, ein 25 Pfünder, das von der Half Moon Battery über die City blickt. Diese Kanone wird jeden Tag um 1 Uhr abgeschossen (vom Blackford Hill Observatorium elektrisch bedient) und zwingt praktisch jeden der sich in Hörweite befindet, seine Uhrzeit zu vergleichen.

Die Palastgebäude bilden drei Seiten des Platzes. Auf der vierten Seite liegt das Scottish National War Memorial.

Das Museum der United Services (Vereinigten Streitkräfte) auf der westlichen Seite des Schloßhofes stellt farbenprächtige Uniformen schottischer Regimenter aus vielen Epochen aus. Auf der südlichen Seite des Hofes finden wir die Great Hall, wo das frühe schottische Parlament tagte.

Im alten Palast, im östlichen Teil des Hofes, liegt das Zimmer, in dem Maria Stuart,



Ganz oben: Glamis Castle, Angus, übersieht Strathmore und die Grampian-Bergkette, von Shakespeare, geschichtlich nicht zutreffend, zur Heimat von Macbeth ernannt, wo er den König ermordete.

Oben: Dryburgh-Abtei, wo Sir Walter Scott begraben liegt. Wunderschön gelegen, von herrlichen Bäumen umrandet, in einer Schleife des Flusses Tweed in der Border-Grafschaft von Berwickshire.

Königin der Schotten, ihrem Sohn, dem späteren König James VI und I, der die Krone Schottlands und Englands vereinigte, das Leben schenkte.

Die schottischen Krönungsinsignien, Honours of Schottland genannt, werden in einem besonderen Schaukasten im Krönungssaal gezeigt. Hier wird auch die Krone aufbewahrt, die bis auf Robert the Bruce zurückzuführen ist, sowie das Zepter, welches James IV im Jahre 1494 von Papst Alexander VI überreicht wurde. Das Staatsschwert ist ein Geschenk des Papstes Julius II im Jahre 1507.

Vom Schloß führt eine gerade Straße hinunter zum Palast von Holyroodhouse. Diese Straße wird die Royal Mile (Königl. Meile) genannt. Die Royal Mile war die Hauptdurchgangsstraße von Edinburgh, bevor die Neustadt gebaut wurde. Diese Straßen – Castle Hill, Lawnmarket, High Street und Canongate – sind in den letzten Jahren gänzlich restauriert worden. Viele der alten Erker, engen Gassen und Hauseingänge, die entweder von historischem oder baulichem Interesse sind, wurden sorgfältig renoviert. Nach Überquerung der George IV Brücke erreichen Sie The High Kirk of St Giles, Hauptkirche Edinburghs. Das Gotteshaus steht auf Überresten von Kirchen, die ins 9. Jahrhundert zurückdatieren. Die angegliederte Chapel of the Thistle mit ihren kunstvollen geschnitzten Chorstühlen und heraldischen Fenstern bildet einen ehrwürdigen Hintergrund für den Ritterorden von Schottland.

Auf der anderen Seite des Parlamentsplatzes liegt das Parlamentsgebäude, in dem das schottische Parlament bis zum Zusammenschluß im Jahre 1707 zusammentrat. Heute beherbergt es die Gerichtshöfe Schottlands. Parliament Hall mit Strichbalkendach und den Porträts berühmter Richter, ist ganz bestimmt einen Besuch wert.

Am Mercat Kreuz, unterhalb St Giles, wurden die schottischen Könige proklamiert. Ungefähr gegenüber befinden sich die City Chambers und ein wenig unterhalb, in die High Street hineinragend, liegt das John Knox's House, welches bis in die Mitte des 16. Jahrhunderts zurückdatiert. Weiter unten, rechts von Canongate, befindet sich Moray House (1630) von dessen Balkon der junge Argyll im Jahre 1650 den Gang des Montrose zur Hinrichtung am Mercat Cross beobachtete. Auf der anderen Seite der Straße liegt Canongate Tolbooth (1591) mit seinen Zinnen und der Uhr. Heute ist das Gebäude ein Museum, wie auch Huntly

House, ein hübsches Fachwerkhaus ein wenig weiter unten.

Am Fuße des Canongate befindet sich der Eingang zum Palast von Holyroodhouse, der offiziellen Residenz der Könige von Schottland. Der Palast wurde ursprünglich als Gästehaus für die heute in Ruinen liegende Abtei erbaut. Die Abtei wurde von König David I. von Schottland im Jahre 1128 gegründet.

Die Staatsgemächer sind normalerweise dem Publikum geöffnet und werden von der Gemäldegalerie aus, in der Porträts von 111 schottischen Königen hängen, betreten. Sämtliche Gemälde sind von Jacob de Wet in den Jahren 1684–86 gemalt worden. Hier wurde die Trauung zwischen Maria Stuart und Bothwell vollzogen, und Prinz Charles feierte 1745 in diesen Sälen seinen berühmten Ball. In den Gemächern von Maria Stuart zeigt eine Messingplatte die Stelle, an der David Rizzio, italienischer Sekretär der Königin, von Darnley und seinen Verschwörern ermordet wurde. Die Staatsgemächer, die noch heute vom regierenden Herrscher bei seiner Anwesenheit in Edinburgh benutzt werden, besitzen schöne Möbel und Gemälde aus dem 17. und 18. Jahrhundert.

Von der einstmals prächtigen Abtei ist nur nur die Kirchenschiff-Ruine zu sehen. Südlich des Palastes breitet sich der große Royal Park mit einem Umfang von ca. 7 km aus. Im Park befindet sich ein Felsen, Arthur's Seat genannt, von dessen 171 m hoher Spitze Sie einen weitreichenden Blick genießen können.

In Edinburgh ist noch sehr viel mehr zu sehen. Auf der George IV Brücke, nahe dem Ende der Royal Mile, steht die Statue eines kleinen Hundes, zur Erinnerung an Greyfriars Bobby, der seinem toten Herrn 1858 bis ans Grab folgte und bis zu seinem Ende, 14 Jahre später, in der Nähe des Grabes umher-schlich.

Gegenüber der Statue des Hundes ist die Chambers Street mit dem Royal Schottisch Museum. Weiter entlang an der South Bridge liegt das Old College der Edinburgher Universität, groß und eindrucksvoll im klassischen Stil erbaut. Von der Infirmary Street aus gelangen Sie zur alten Royal High School von Edinburgh, in dessen Eingang Walter Scott als kleiner Junge seine Initialen W.S. schnitzte, die heute noch zu sehen sind. Hier liegt auch die alte Surgeon's Hall, wo der Anatomist Dr. Knox die Opfer der Mörder Burke und Hare seziierte, die 1827 mindestens 14 Personen ums Leben brachten und die in

dem größten Gerichtsverfahren der schottischen Geschichte verurteilt wurden.

Umgebung von Edinburgh. Nur wenige Meilen vom Stadtzentrum Edinburghs entfernt liegt der Königl. Zoologische Garten. Fahren Sie am Flughafen in Turnhouse vorbei, so kommen Sie auf die Straße nach Linlithgow, wo Sie die imposanten Ruinen des ehemaligen Palastes der schottischen Könige besichtigen können. James V und seine Tochter, Maria Stuart, wurden hier geboren. Kehren Sie über Hopetoun House, dessen Staatsgemächer Sie unbedingt gesehen haben sollten, und South Queensferry nach Edinburgh zurück. In Queensferry spannen sich zwei gewaltige Brücken über den Forth Fluß. Die Eisenbahnbrücke wurde 1890 und die Straßenbrücke im Herbst 1964 eröffnet.

Ungefähr 13 km südlich Edinburghs liegt die Rosslyn Kapelle, deren kunstvolle Reliefs jeden Besucher in Entzücken versetzen.

Von hier aus können Sie die hübsche Grafchaftsstadt von East Lothian, Haddington, dem Geburtsort John Knoxs, fahren. Ganz in der Nähe liegt Lennoxlove, Sitz der Herzöge von Hamilton, einer der lieblichsten Landsitze in der Umgebung.

Haddington liegt an der Hauptstraße zur East Lothian Küste und zwei besonders beliebten Ferienorten an der See, Dunbar und North Berwick. Zwischen den beiden Orten, direkt an der Küste, liegt Tantallon Castle, Feste des großen Douglas-Geschlechts. Von der einstmals stolzen Burg sind nur Ruinen übriggeblieben. Dieses Gebiet ist weniger als eine Autostunde von Edinburgh entfernt und besitzt einige der schönsten Golfplätze Schottlands.

Mittel- und Südschottland

Die A1 Autostraße von Edinburgh nach London führt bei Dunbar zur Ostküste mit ihren romantischen Fischerdörfern, Klippen und Sandbuchten. Dieser Landstrich ist als das Grenzland 'The Borders' bekannt.

Dies ist das Land, wo jahrhundertlang Schotten und Engländer grausame Kriege führten. Hier wurde geplündert, gebrandschatzt und gemordet, ganz gleich ob Krieg zwischen den beiden Ländern herrschte oder nicht.

Heute ist dies ein friedliches Fleckchen mit sich ausdehnenden Hügeln und bewachsenen Hängen, durch den sich der Fluß Tweed windet, der nicht nur wegen seines Fischreichtums sondern wegen seiner lieblichen Umgebung bekannt ist.

Hier finden Sie die Überreste der vier großen Grenzabteien. Dryburgh, wo Sir Walter Scott zur letzten Ruhe gebettet ist, Melrose, unter dessen Hochaltar das Herz von Robert the Bruce begraben wurde, sowie Jedburgh und Kelso.

Die stürmische Geschichte Schottlands ist im Grenzland nie weit entfernt. In Jedburgh steht das Queen Mary's House, wo Maria Stuart nach einen erschöpften Ritt zu Bothwell in der Burg Hermitage, 1561 beinahe starb. In Coldstream wurden die Coldstream Guards von General Monk im Jahre 1660 aufgestellt. Ganz in der Nähe liegt das Schlachtfeld von Flodden, auf dem 1513 die Schotten von den Engländern vernichtend geschlagen wurden und ihren König, 10.000 Mann und die Blüte ihres Adels verloren. Über das ganze Gebiet, von Peebles bis zur Grenze, halten noch heute Türme und Burgen Wacht vor dem längst verschwundenen Eindringling.

Jene turbulenten Zeiten schottischer Geschichte werden jedes Jahr in den 'Common Ridings', die ein Hauptmerkmal der Grenzstädte und Dörfer sind, wachgerufen. Zu den berühmtesten zählen die von Hawick und Selkirk, die seit hunderten von Jahren abgehalten werden.

Aber das Grenzland lebt nicht in der Vergangenheit. Hier finden Sie nicht nur blühende Farmen, sondern eine Wollindustrie, deren Tweeds und Strickwaren in der ganzen Welt bekannt sind. Galashiels, Hawick und Selkirk gehören zu den bekanntesten Zentren. Aber der Industrie ist es nicht gelungen, den Charme dieser Landschaft als Urlaubsgebiet zu zerstören.

Dies ist also das Scott Country, das Land, in dem Sir Walter Scott lebte und welches er so liebte. Abbotsford, ein Herrenhaus, von ihm an den Ufern des Tweed Flusses nahe Galashiels gebaut, steht noch unverändert wie zu der Zeit, als dieser große Schriftsteller 1832 starb. Es ist dem Publikum geöffnet. *Ayrshire und das Burns Country.* So wie Scott das Grenzland dominiert, so beherrscht Robert Burns die Ayrshire Landschaft. Das niedrige, weißgekalkte Cottage in dem der Dichter 1759 geboren wurde, wird in jedem Jahr von tausenden von Besuchern besichtigt. Ein Burns-Museum, in dem Erinnerungsstücke ausgestellt werden, wurde angegliedert. Das Geburtshaus des Dichters steht in

Hafen und Schloßruinen von Dunbar, East Lothian, alter Seehafen und königliche Stadtgemeinde sowie Ferienort und Golfplatz. Nahbei liegt das Schlachtfeld von Dunbar wo Cromwell die Bundesmitglieder von Karl II schlug.



Alloway, in der Nähe des beliebten Seebads Ayr.

Ayrshire ist eines der reichsten landwirtschaftlichen Gebiete in Schottland. Aber seine größten Anziehungspunkte sind die Kette berühmter Ferienorte an der Küste, angefangen bei Girvan bis Largs. Es ist außerdem die Heimat einiger der schönsten Golfplätze Europas, und des Flughafen Prestwick, einer der Hauptflughäfen Europas. Südlich von Ayr liegen Turnberry, berühmt wegen seiner Golfplätze und seines Luxus-hotels, und Culzean Castle.

Dumfries und Galloway. Besucher des Burns Country fahren gewöhnlich von Ayrshire in südlicher Richtung nach Dumfries, wo der Dichter 1796 starb. Sein Heim ist als Museum erhalten. Nicht weit von der St Michael Kirche liegt Burns Grab. Dumfries ist ein günstiger Ausgangspunkt in die liebliche und unverdorrene Landschaft von Galloway.

Im Osten, an der englischen Grenze, liegt Gretna Green, Schauplatz zahlloser Hochzeiten in alten Tagen, als entlaufene Pärchen die Vorteile eines damals einfacheren Heiratsgesetzes ausnutzten. Weiter nördlich bei Moffat verschmilzt Dumfriesshire mit dem Grenzland.

Die Orte Galloway, Kirkcudbrightshire und Wigtownshire werden oft von eiligen Besuchern übersehen. Aber die farbenfreudigen Dörfer, die großen Hügel des Glen Trool National Forest Parks und die landschaftlich einmalig schöne Küste des Solway Firth sind unwiderstehlich reizvoll. Arbigland, nahe Dumfries, war der Geburtsort von John Paul Jones, Begründer der amerikanischen Marine. Castle Douglas am Carlingwark Loch gelegen, ist eine verträumte hübsche Marktstadt, mit der großartigen Threave Burg ganz in der Nähe. Kirkcudbright ist mit Recht stolz auf seine buntgestrichenen Häuser, das Schloß und den malerischen Hafen. Das Dorf beherbergt außerdem die bedeutendste Künstlerkolonie Schottlands.

Vom Forth zum Tay. Stirling liegt mitten im Herzen Schottlands. Vom Schutzwall seines Schlosses schweift der Blick bis zum Hochland, das verschwommen am Horizont liegt. Stirling war Jahrhunderte das Zentrum schottischer Geschichte – heute ist es das Zentrum der Urlauber, die in diese Gebiete reisen. Ganz in der Nähe von Stirling wurde eine der entscheidendsten Schlachten der schottischen Vergangenheit gefochten. Hier bekämpfte Bruce König Edwards Armee im Jahre 1314. Die eindrucksvolle Statue Bruces wurde zum 650. Jahrestag dieser

Schlacht von der Königin enthüllt. Nur ca. 4 km nördlich steht das Wallace Denkmal – und nicht weit entfernt davon liegen die Ruinen der Cambuskenneth Abtei.

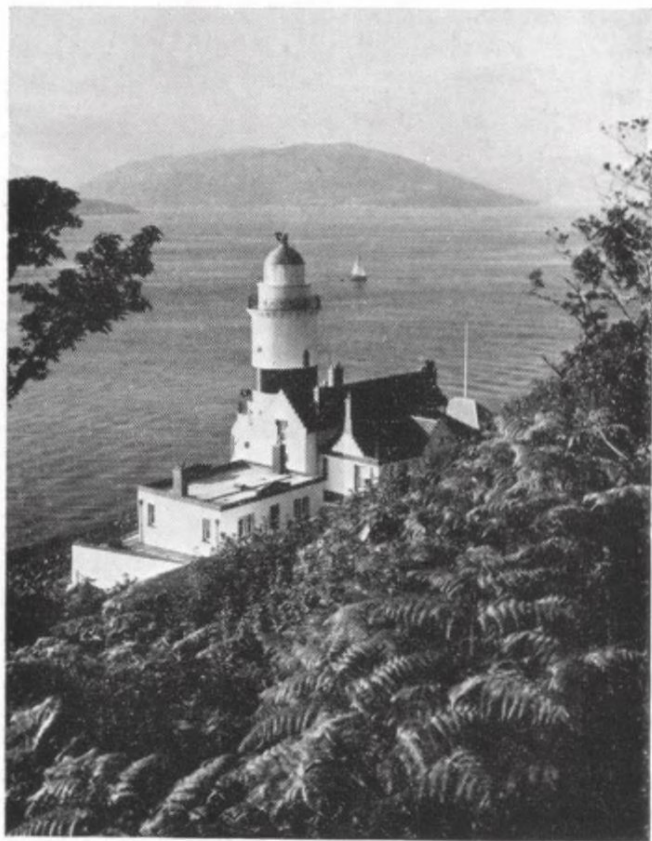
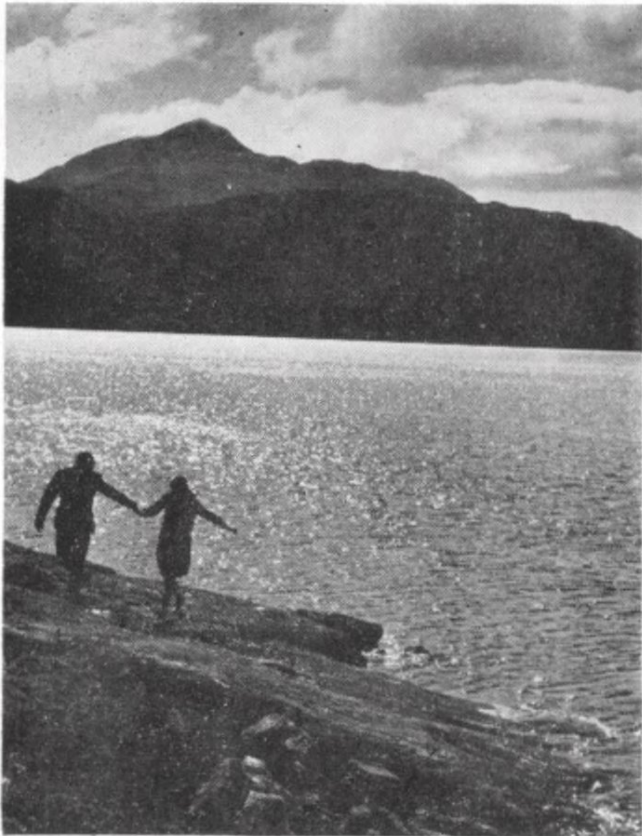
Im Osten erstreckt sich das Reich des Fife, einstmals gänzlich von den Flüssen Forth und Tay von der Umwelt isoliert. Seit Eröffnung der Forth Hängebrücke nimmt der Strom der Reisenden in dieses Gebiet ständig zu. Im Süden der Grafschaft steht Dunfermline, frühere Hauptstadt Schottlands. Seine Abtei ist die Grabstätte von Robert the Bruce.

Nur wenige Meilen westlich finden Sie die kleine Stadt Culross, deren malerischen alten Häuser von der Nationalen Gesellschaft für Denkmalspflege für Schottland restauriert worden sind.

Fahren Sie an den Ufern des Fife entlang. Durch die Fischerdörfer von East Neuk führt Sie die Straße nach St Andrews, dem Sitz der ältesten Universität Schottlands (1412) und Heimat des ersten Golfclubs der Welt – des Royal und Ancient. Jedermann kann hier spielen. Sie brauchen keine Einführung durch Bekannte oder Freunde. Gegenüber des Fife, auf der anderen Seite des Flusses, erstreckt sich Dundee, viertgrößte Stadt des Landes. Von hier aus können Sie schnell und bequem nach Kirriemuir gelangen, dem Ort, in dem Sir James Barrie, künstlerischer Vater des Peter Pan, geboren wurde. Glamis, eine der imposantesten Burgen in Schottland, in der Königin Elisabeth, die Königinmutter, ihre Jugend verbrachte und in der Prinzessin Margaret geboren wurde, liegt ganz in der Nähe.

Hier sind Sie im Howe of Strathmore mit der langen Kette der Grampians-Berge, den Ausläufern des Hochlandes, im Norden. Der Reisende erreicht dieses Gebiet über Perth, ca. 35 km am Fluß Tay aufwärts nach Dundee. Perth war bis zur Mitte des 15. Jahrhunderts die Hauptstadt Schottlands und Schauplatz ununterbrochener Kämpfe lange danach. Diese hübsche Stadt ist Einkaufszentrum für die ganze wohlhabende Umgebung.

Nicht weit von hier bei Gleneagles liegen zwei der besten Golfplätze der Welt, zusammen mit dem luxuriösesten Hotel in Schottland. Das Perthshire Hochland, Aberfeldy und Loch Tay, Crieff, Callander und die Trossachs – ein unvergeßliches Land voller Seen und bewaldeter Hügel – sind schnell und bequem von Perth aus zu erreichen. Die gleichen Ausflugsmöglichkeiten bieten sich Ihnen von Pitlochry aus, das nördlich liegt. In Pitlochry befindet sich das berühmte 'Theatre in the Hills' (ein Theater in den



Bergen), welches in der Zeit von April bis Oktober ein erstklassiges Programm bietet. Weitere Sehenswürdigkeiten in der näheren Umgebung sind Blair Castle und der Paß von Killiecrankie.

Glasgow und der Clyde

Ungefähr 65 km westlich von Edinburgh, an den Ufern des Clyde, steht Schottlands größte Stadt – Glasgow. Ihre Berühmtheit beruht auf den Errungenschaften im Maschinen- und Schiffsbau. Nahe der Clydebank wurden die Passagierschiffe *Queen Mary*, *Queen Elizabeth*, die neue *Queen Elizabeth II* und unzählige andere große Schiffe gebaut. Glasgow ist außerdem ideales Ausgangszentrum.

Die Kathedrale aus dem 13. Jahrhundert ist das schönste noch erhaltene gotische Gebäude Schottlands. Neben der Kathedrale befindet sich Provand's Lordship, das älteste Haus der Stadt, angeblich erbaut im Jahre 1471 und ausgestattet mit Musterbeispielen schottischen Mobiliars. Zu den weiteren Sehenswürdigkeiten der Stadt und der Umgebung gehören die Universität, der Zoo Bothwell Castle, Crookston Castle, das David Livingstone Denkmal und sein Geburtsort, der Fossil Grove (Fossilien-Hain) im Victoria Park und die Botanischen Gärten.

Als Zentrum eines Gebietes, in dem die Hälfte der schottischen Bevölkerung lebt, ist Glasgows Vielfalt an Unterhaltungsmöglichkeiten, Geschäften und Restaurants nicht zu übertreffen. Die Kunstgalerie der Stadt in Kelvingrove beherbergt eine der besten Gemäldesammlungen in Großbritannien. Die Stadt liegt in leicht erreichbarer Nähe des Loch Lomond, einem der lieblichsten Seen Europas. Der See ist nur knapp eine Autostunde entfernt. Eine Fahrt entlang seinen bewaldeten Ufern kann bis zum wilden und bergigen Argyll via Inveraray ausgedehnt werden. In Argyll liegt auch das Stammschloß der Herzöge von Argyll. Der Straße am Loch Fyne entlang folgend erreichen Sie Lochgilphead und Campbeltown auf der Kintyre Halbinsel.

Der Firth of Clyde ist wohl eines der hübschesten Gewässer der Welt, mit kleinen Inseln, Bergen und tief ins Land ragenden Lochs. Von Gourock oder der Wemyss Bay auf dem Festland können Sie nach Dunoon und Rothesay übersetzen, zwei erstklassigen Ferienorte und Jachtzentren. Sie können zur romantischen Insel Arran segeln, wo sich Goatfell fast 3000 Fuß aus der See erhebt,

Ganz oben: 'The bonnie banks and braes' des Loch Lomond, im Herzen des romantischen Trossachs.

Oben: Cloch-Leuchtturm am schönen Firth of Clyde, Glasgows Erholungsort.

oder nach Millport auf der kleineren Insel Great Cumbrae. Largs, Seebad an der Küste von Ayrshire, ist sehr beliebt und von hier genießt man eine ausgezeichnete Aussicht auf diese Inseln.

Das schottische Hochland

Dies ist der Teil des Landes, der von Reisenden zuerst mit ihrer Vorstellung über Schottland in Verbindung gebracht wird – das Land der Seen, Berge, Schluchten und Flüsse. Die Highlands werden im Norden und Westen von einer landschaftlich bezaubernden Küste, mit Seelochs, die sich tief in die Berge gefressen haben, eingerahmt. Ein fernes abseits liegendes Land – jedoch leicht zu erreichen. Die Entfernungen sind niemals zu weit. Und am Ende eines erlebnisreichen Tages warten freundliche Hotels darauf, den müden Reisenden mit Komfort und gutem Essen willkommen zu heißen.

Das Herz des Hochlandes. Von Perth führt eine Straße über den Drumochter Paß nach Speyside, in den Monadhliath und Cairngorm Bergen, dem größten Zentrum Großbritanniens für Sport im Freien.

Von Aviemore windet sich die Straße östlich nach Glenmore und zum Loch Morlich, der von der langen Kette der Cairngorm Berge bewacht wird. In diesem Bergmassiv befinden sich viele der über 1300 m hohen Berge Schottlands. Von hier führt eine Skistraße im Zickzack in die Berge und zu einem großen Parkplatz, von wo aus Sie im Sommer so wie auch im Winter mit einem Sessellift auf die Spitze der Cairngorms und zum höchstgelegenen Restaurant Großbritanniens (dem 'Ptarmigan', 3600 Fuß) fahren können. Von hier bietet sich dem Betrachter ein unvergeßliches Panorama über das nordöstliche Schottland.

In der Nähe von Aviemore erreichen Sie die Rothiemurchus und Loch Eilean, Boat of Garten und Loch Garten mit seinen Fischadlern. Dieses Gebiet, mit seinen vielen Hotels die das ganze Jahr geöffnet sind, ist ideal zum Bergsteigen, Wandern, Angeln, Kanufahren, Pony-Wandern und (im Winter) Skifahren. In Aviemore wurde kürzlich ein neues Feriencenter eröffnet, mit zwei guten Hotels (s. Seite 00) gemütlichen Chalets im Schweizer Stil, einem Kino für 700 Personen, einem Tanzsaal, Eisbahn, beheiztem Schwimmbad, Restaurant, Snackbars, Trockenskihänge, Kegelbahn, Ausstellungshalle, Bars und Läden. Fachkräfte stehen für die verschiedenen Sportarten zur Verfügung, wie Reiten, Pony-Wanderungen,

Skilaufen und Angeln – Autos, Ausrüstungen und Sportkleidung können gemietet werden. *Inverness und der Moray Firth.* Von Speyside klettert die A9 Straße über Hochmoore, bevor sie steil nach Inverness, der Hauptstadt des schottischen Hochlandes, abfällt. Sie beherrscht die Straßen nördlich und südlich des Great Glen und die Stadt wuchs demzufolge zum führenden Einkaufs- und Feriencenter. In der Nähe befindet sich das Schlachtfeld von Culloden, wo die Hoffnungen der Highlander des Prinzen Charles im Jahre 1746 endgültig zerschlagen wurden. Nicht weit entfernt finden Sie die bedeutenden prähistorischen Überreste der Steine von Clava.

Die Küste des Moray Firth erstreckt sich östlich von Inverness. Zu den populärsten Seebädern dieser Küste gehören Nairn, ehrwürdige Hauptstadt von Moray, Findhorn, kleines beliebtes Zentrum für Kleinbootsegler, und Lossiemouth, ein Fischerhafen mit meilenweiten Badestränden.

Weiter östlich liegen die Banffshire Dörfer Portknockie und Findochty, deren friedliche Küste viele Besucher anzieht.

Fort William und das westliche Hochland.

Von Inverness verläuft der Great Glen in südwestlicher Richtung nach Fort William und schneidet das Hochland in zwei Teile. Die Straße durch diese Schlucht ist eine der landschaftlich schönsten Routen Großbritanniens. Sie führt an drei Seen vorbei, von denen Loch Ness, der größte, durch sein legendäres Ungeheuer berühmt ist.

Großbritanniens höchster Berg, Ben Nevis 1345 m, dominiert die Fahrt nach Fort William. Von diesem beliebten Ferienort aus können Sie die wilden Schluchten des Glen Coe, Schauplatz des Massakers von 1692 und die 'Road to the Isles', die an dem einsamen Denkmal am Ende von Loch Shiel vorbeiführt, welches zur Erinnerung an den blutigen Aufstand unter Prince Charles Edward Stuart und die Rebellion von 1745 errichtet wurde, besuchen. Südlich von Appin, an einer fast gänzlich vom Land eingeschlossenen Bucht liegt Oban, von dem aus Ausflüge per Bus, Bahn und Dampfer arrangiert werden.

Deeside und das östliche Hochland. Eines der beliebtesten Ausflugsgebiete des Hochlandes ist das anmutige Tal des Dee – Royal Deeside. Hier in Balmoral ließ sich Königin Victoria ein Schloß bauen, in dem sie sich ganz zurückziehen konnte. Die britischen Monarchen und tausende von Urlaubern haben seitdem die Schönheit dieser lieblichen Schluchten schätzen gelernt.

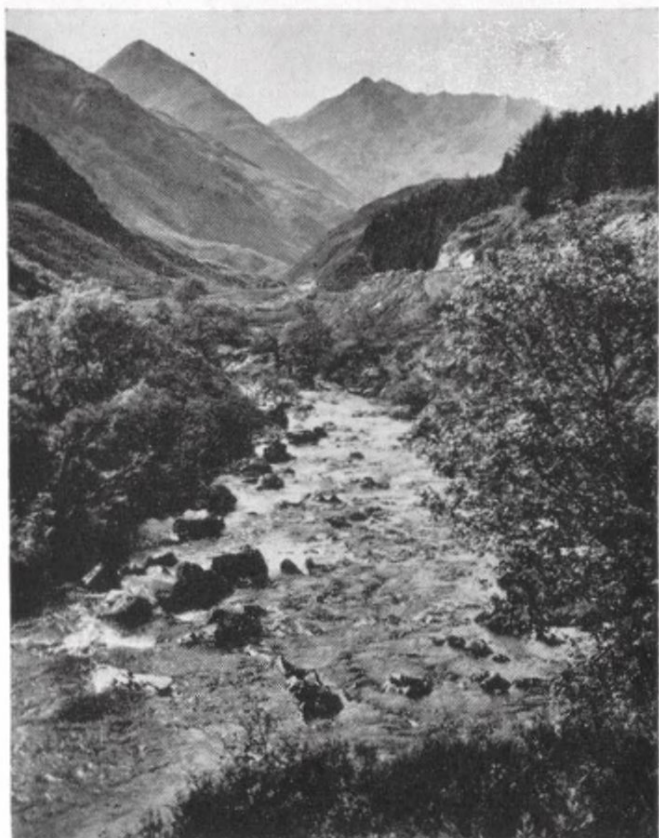
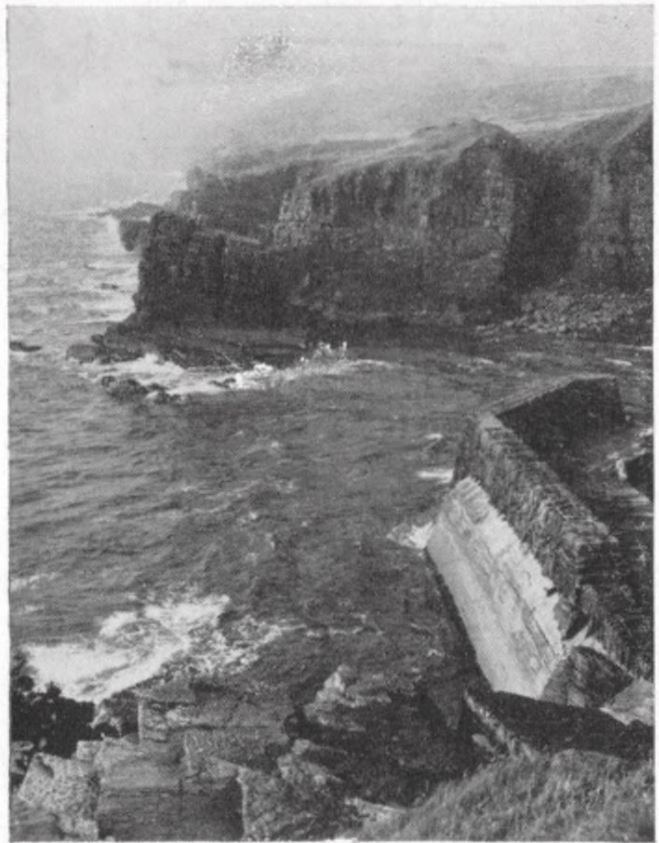
Der natürliche Ausgangspunkt für Deeside ist Aberdeen, Schottlands drittgrößte Stadt, Sitz einer führenden Universität, Hauptsitz der großen Fischindustrie und eines der Hauptferienorte von Schottland. Diese 'Granit Stadt' mit schönen Gebäuden, Geschäften und Parks, spricht Besucher vor allen Dingen durch seinen ungefähr 4 km langen Strand und die große Anzahl der Erholungs- und Amüsiertmöglichkeiten an. Von Aberdeen folgt die Straße dem Bett des Flusses Dee bis ins Herz des östlichen Hochlandes. Von Banchory ist es nicht weit zum Crathes Castle (kann besichtigt werden). Tiefer ins Land hinein, in Aboyne, werden jährlich im Herbst die Hochlandspiele abgehalten. Ballater ist eine hübsche Stadt mit schöner Umgebung. In der Kirche von Crathie nimmt die königliche Familie am Gottesdienst teil, wenn sie ihre Ferien in Balmoral verbringt. Das königliche Schloß kann von einer Kurve der Straße, die am Dee entlangführt, aus gesehen werden.

Am Ende des Glen liegt Braemar, wo die berühmten Hochlandtreffen im September stattfinden. Die Burg Braemar ist eine typische Hochlandburg en miniature. Von Braemar steigt die Straße steil über den Devil's Elbow (Teufels-Ellenbogen) an und führt dann hinab nach Glen Shee und Perthshire. Dies ist Großbritanniens höchste Straße. Auf der Spitze befindet sich ein Sessellift, der Sie auf den Gipfel des Cairnwell (3059 Fuß) bringt.

Der Norden. Nördlich und westlich von Inverness breitet sich das wildeste und einsamste Gebiet Großbritanniens aus – das Hochland von Wester Ross und Sutherland und die weiten Moore von Caithness. Fahren Sie von Inverness über Beauly, Strathpeffer und die Moore nach Loch Maree, der einen ungeheuren Reichtum an Fischen besitzt und zu den lieblichsten Seen Schottlands zählt. Die Straße windet sich nunmehr durch magisches Land, mit Bergen und Seen übersät, über Moore, vorbei an felsigen Stränden und in der Sonne glitzern den Sandbuchten zu den Höhlen und Klippen von Durness.

An der Nordküste wiederholt sich das Bild, Strände, Klippen, Berge und Moore. Und plötzlich taucht vor uns die silberne Kugel des Atomkraftwerkes bei Dounreay auf. Die Fahrt geht weiter vorbei an Thurso mit seiner weiten Bucht nach Dunnet Head, dem nördlichsten Punkt des britischen Festlandes und John o' Groats.

Von Wick, Helmsdale und Brora führt die Straße an der See entlang nach Dornoch und



Ganz oben: Der bildhaft schöne Hafen von Latheronwheel an der Ostküste von Caithness.

Oben: Glen Shiel, Ross und Cromarty, an der berühmten Road to the Isles.

Bonar Bridge. Von der Struie, der Hochstraße von Bonar Bridge nach Alness, bietet sich Ihnen ein unvergeßlicher Blick auf das Panorama des nördlichen Hochlandes.

Hier ändert sich das Landschaftsbild ganz plötzlich – saftige Weiden, Hecken und Ackerland beherrschen das Bild. Auf der anderen Seite des Cromarty Firth, von Dingwall aus, liegt die 'Black Isle', eine Halbinsel von ländlicher Stille.

Die Hebriden. Die Insel Skye, von Kyle of Lochalsh oder Mallaig aus zu erreichen, ist die größte und romantischste der Inneren Hebriden. Auf Skye liegen die imposantesten Berge Großbritanniens. Ihre Zinnen und Abhänge sind nur von den erfahrensten Bergsteigern zu bewältigen. Die 'Hauptstadt' dieser Insel ist Portree mit seinem geschützten Hafen. Wie Broadford und Sligachan ist auch Portree ein günstiges Ausflugszentrum.

Versäumen Sie auf keinen Fall, Dunvegan Castle, Sitz des Hauptes des MacLeod Clan seit über 800 Jahren zu besichtigen. Hier ist die sagenumwobene 'Fairy Flag', die den Clan zweimal rettete, zusammen mit anderen Reliquien zu besichtigen.

Die Insel Mull kann sich ihrer Schönheit und ihrer Strände an der Westküste rühmen. Das Hauptzentrum ist Tobermory, in dessen Bucht 1588 eine mit Schätzen beladene Galeone der Spanischen Armada unterging und die auch heute noch nicht gehoben ist. Islay, die südlichste der Inneren Hebriden, kann von Glasgow per Flugzeug erreicht werden. Obwohl diese Insel nur 90 Flugminuten entfernt ist, scheint man sich hier in einer anderen Welt zu befinden, weit entfernt von der Hetze des Alltags.

Am Horizont zeichnet sich die Silhouette der Äußeren Hebriden – Lewis, Harris, North Uist, Benbecula, South Uist und Barra – ab. Von Kyle of Lochalsh aus bringt Sie das Boot zu dieser Inselgruppe.

Diese Inseln haben bis heute ihre Eigenart erhalten und die Bewohner sprechen eher gaelisch als englisch. Außerhalb Stornoways, der 'Hauptstadt' der Äußeren Hebriden und natürliches Zentrum für Ferien auf der Insel Lewis, wird der Gast keinen organisierten Tourismus finden. Aber die unverdorbene Landschaft, die großartigen Angelmöglichkeiten, die Strände und Höhlen sind gerade richtig für jene, die auf der Suche nach ruhiger Entspannung sind.

Moderne Autofähren verbinden die Hebriden mit dem Festland. Diese verkehren zwischen Oban und Craignure auf der Insel Mull, Mallaig nach Armadale auf Skye und von

Uig auf Skye nach Tarbert auf Harris und Lochmaddy auf North Uist.

Die Orkney und Shetland Inseln. Nördlich vom Festland, durch regelmäßig verkehrende Flugzeuge und Schiffe verbunden, liegen die zwei Inselgruppen Orkney und Shetland. Hier sind die Sommertage länger als irgendwo in Großbritannien. Die Sonne geht nur für wenige Stunden unter und für Wochen und Wochen wird es niemals wirklich dunkel.

Die vielen hundert Inseln von Orkney waren einst das Königreich der Wikinger. Heute sind sie ein wildes und unberührtes Paradies für Archäologen und Naturliebhaber. Die Hauptstadt dieser Inselgruppe ist Kirkwall, faszinierend durch ihre engen sich windenden Straßen und ihre hohen Stufengiebel. Mitten zwischen den Orkney und Shetland Inseln liegt die Fair Isle, deren auffallend gemusterte Strickwaren in alle Welt exportiert werden.

Die Landschaft der felsigen Shetland Inseln ist wild und eindrucksvoll mit steil abfallenden Seelochs, die in die Küste einschneiden. Dies ist die Heimat der Shetland Wolle, der Shetland Ponies und der besten Angelmöglichkeiten. Auf Mainland liegt die größte Stadt der Inselgruppe, Lerwick. Mit ihren alten verwitterten Häusern, dem natürlichen Hafen und erstklassigen Hotels, ist sie der beste Ausgangsort, um diese faszinierenden Inseln zu erforschen.

Where to stay

Key to abbreviations and symbols

Daily rates quoted are for bed and breakfast only except where indicated

T.	= Telephone (where names of exchanges and towns are identical, only telephone numbers are given)	CH.	= Central Heating in all bedrooms
Bd.	= Total number of bedrooms (double and single)	NP.	= Night Porter Service
PB.	= Number of bedrooms with private bathroom	E.	= Elevator
G.	= Garage or Parking	UL.	= Unlicensed
CW.	= Closed in winter	◆	= Member of The Scottish Tourist Board or The British Travel Association

Prices

All hotels in this booklet are, for convenience, listed in the following price ranges:—

- A Minimum charge of under 40 shillings (US \$ 4.80)
- B Minimum charge of under 65 shillings (US \$ 7.80)
- C Minimum charge of under 80 shillings (US \$ 9.60)
- D Minimum charge of over 80 shillings (US \$ 9.60)

They have been selected solely on the basis of suitability for visitors from overseas, and are not arranged to any system of degree or quality. All hotels are licensed unless marked UL.

Every effort has been made to ensure accuracy, but as changes in prices inevitably take place from time to time, it is advisable for visitors to confirm prices with the establishment concerned. Minimum prices only are quoted—rates are subject to seasonal variation.

Hvor man skal bo

Forkortelser og tegnforklaring

De anførte priser gælder for værelse med morgenmad, med mindre andet er angivet.

T.	= Telefon (hvor navne på centraler og byer er identiske, er kun telefonnumrene anført)	CH.	= Centralvarme i alle værelser
Bd.	= Totalt antal værelser (dobbelte og enkelte)	NP.	= Natportier.
PB.	= Antal værelser med eget bad	E.	= Elevator
G.	= Garage eller parkering	UL.	= Ingen spiritusbevilling
CW.	= Lukket om vinteren	◆	= Medlem af The Scottish Tourist Board eller af The British Travel Association

Priser

Af bekvemmelighedshensyn er alle hoteller i dette hæfte inddelt i følgende priskategorier:—

- A. Mindstebetaling på under 40 sh (kr 36,00)
- B. Mindstebetaling på under 65 sh (kr 58,50)
- C. Mindstebetaling på under 80 sh (kr 72,00)
- D. Mindstebetaling på over 80 sh (kr 72,00)

De er blevet udvalgt udelukkende på grundlag af egnethed for besøgende fra udlandet og ikke efter noget kvalitets-kriterium.

I bestræbelserne for at tilsiire nøjagtige oplysninger har man ille skyet nogen vanskeligheder, men da prisændringer uundgåeligt indtræffer fra tid til anden, er det tilrådeligt for besøgende at få prisen bekræftet ved bestilling af hotelværelser. Kun mindstepriserne er anført, og disse er underkastet sæsonmæssige ændringer.

Waar u kunt logeren

Afkorting en tekens

Het vermelde tarief per dag geldt alleen voor kamer met ontbijt, tenzij anders aangegeven.

T.	= telefoon (als de centrale dezelfde naam heeft als de stad, wordt alleen het telefoonnummer aangegeven)	CH.	= centrale verwarming in alle slaapkamers
Bd.	= aantal slaapkamers (twee- en éénpersoons)	NP.	= nachtportier
PB.	= aantal slaapkamers met bad	E.	= lift
G.	= garage of parkeerterrein	UL.	= geen vergunning
CW.	= 's winters gesloten	◆	= lid van de Scottish Tourist Board of van de British Travel Association

Tarieven

Gemakshalve zijn de hotels in deze brochure in de volgende prijsklassen gerangschikt:

- A Goedkoopste kamer minder dan £2 (f 17,30; F 240)
- B Goedkoopste kamer minder dan £3 (f 28,00; F 390)
- C Goedkoopste kamer minder dan £4 (f 34,60; F 480)
- D Goedkoopste kamer meer dan £4 (f 34,60; F 480)

De hotels zijn speciaal geselecteerd uit hoofde van hun geschiktheid voor buitenlandse bezoekers; ze zijn niet gerangschikt volgens een systeem van kwaliteitsgraden. Alle hotels hebben vergunning, tenzij de letters UL zijn aangegeven.

Wij hebben getracht zo nauwkeurig mogelijk te zijn, maar aangezien tarieven aan veranderingen onderhevig zijn, raden wij bezoekers aan om het tarief door het hotel van hun keuze te laten bevestigen. De vermelde tarieven zijn onderhevig aan verhogingen gedurende de vakantiemaanden.

Ou séjourner

Abréviations et symboles

Les tarifs indiqués s'entendent pour chambre et petit déjeuner, sauf indication contraire.

T. = Téléphone (lorsque l'indicatif et le nom de la ville sont similaires, seul le numéro de téléphone est indiqué)	CH. = Chauffage central dans toutes les chambres
Bd. = Nombre de chambres (doubles et simples)	NP. = Gardien de nuit
PB. = Nombre de chambres avec salle de bains privée	E. = Ascenseur
G. = Garage ou Parking	UL. = Non patenté
CW. = Fermé l'hiver	◆ = Membre de 'The Scottish Tourist Board' ou de 'The British Travel Association'

Prix

Pour plus de facilités, les tarifs de tous les hôtels mentionnés dans cette brochure s'étalent dans la gamme suivante :

A Charge minimum de moins de 40/- (Frs. fs. 24,00 – Frs. b. 240,00 – Frs. s. 20,00)

B Charge minimum de moins de 65/- (Frs. fs. 39,00 – Frs. b. 390,00 – Frs. s. 32,50)

C Charge minimum de moins de 80/- (Frs. fs. 48,00 – Frs. b. 480,00 – Frs. s. 40,00)

D Charge minimum de plus de 80/- (Frs. fs. 48,00 – Frs. b. 480,00 – Frs. s. 40,00)

Ces hôtels ont été sélectionnés uniquement pour les commodités qu'ils offrent aux visiteurs d'outre-mer, mais, n'ont pas été classés suivant leur qualité. Tous les hôtels sont patentés, sauf ceux indiqués UL.

Nous avons fait tout ce qui était possible pour assurer une exactitude de prix, mais, cependant, étant donné les variations susceptibles de se produire de temps à autres, nous recommandons aux visiteurs de se faire confirmer les prix par l'établissement concerné. Nous n'avons mentionné que les charges minimum, ces prix sont cependant susceptibles à des changements suivant la saison.

Unterkunft

Abkürzungs- und Zeichenerklärung

Die angegebenen Tagessätze gelten nur für Übernachtung und Frühstück, außer, wenn anderweitig vermerkt.

T. = Telefon (bei identischen Städte- und Telefonvorwahlnamen wurden nur die Telefonnummern angegeben)	CH. = Zentralheizung in allen Zimmern
Bd. = Gesamtanzahl der Zimmer (Doppel und Einzel)	NP. = Nachtportier
PB. = Anzahl der Zimmer mit Bad	E. = Fahrstuhl
G. = Garage oder Parkplatz	UL. = Keine Schanklizenz
CW. = Im Winter geschlossen	◆ = Mitglied des The Scottish Tourist Board oder der British Travel Association

Preise

Alle in diesem Büchlein aufgeführten Hotels sind der Einfachheit halber in folgende Preisgruppen unterteilt:—

A Mindestpreis liegt unter 40 Schilling (ca. DM 20 – S Fr. 20 – O.S. 150)

B Mindestpreis liegt unter 65 Schilling (ca. DM 30 – S Fr. 30 – O.S. 200)

C Mindestpreis liegt unter 80 Schilling (ca. DM 40 – S Fr. 40 – O.S. 260)

D Mindestpreis liegt über 80 Schilling (ca. DM 40 – S Fr. 40 – O.S. 260)

Die Hotels wurden nicht nach Qualität ausgewählt, sondern nach ihrer Eignung für ausländische Besucher. Alle Hotels besitzen Schanklizenz außer wenn mit UL gekennzeichnet.

Wir haben unser Bestes getan, Ihnen genaue Angaben zu vermitteln; da sich die Preise aber von Zeit zu Zeit ändern, ist es empfehlenswert, diese von den betreffenden Hotels bestätigen zu lassen. Es sind nur Mindestpreise angegeben – Raten sind saisonbedingt.

Alloggi

Abbreviazioni e simboli

Le tariffe giornaliere qui riportate sono per pernottamento e prima colazione, salvo indicazioni contrarie.

T. = Telefono (quando la sigla di prefisso corrisponde al nome della città, è riportato solo il numero telefonico)	CH. = Riscaldamento centrale in tutte le camere
Bd. = Camere da letto (singole e doppie)	NP. = Portiere notturno
Pb. = Camere con bagno	E. = Ascensore
G. = Garage o parcheggio	UL. = Sprovisto di licenza alcoolici
CW. = Chiuso in inverno	◆ = Socio di The Scottish Tourist Board o The British Travel Association

Prezzi

Per facilitare la consultazione, tutti gli alberghi elencati in questa pubblicazione sono suddivisi secondo le tariffe seguenti:

A Tariffa minima inferiore a Lit. 3000

B Tariffa minima inferiore a Lit. 4500

C Tariffa minima inferiore a Lit. 6000

D Tariffa minima superiore a Lit. 6000

Gli alberghi sono stati scelti esclusivamente in base alla loro adattabilità per i turisti stranieri, e non in base ad una valutazione qualitativa. Si è fatto il possibile per fornire informazioni precise, ma dal momento che i prezzi sono inevitabilmente soggetti a variazioni, si consigliano i sigg. turisti di farseli confermare dalla direzione dell'albergo all'atto della prenotazione.

Onde hospedar-se

Chave de abreviações e símbolos

Exceto onde indicado, as tarifas diárias aqui mencionadas se referem apenas a quarto e breakfast.

T.	= Telefone (onde os nomes das estações telefônicas e cidades são idênticos, figuram somente os números de telefone)	CH.	= Aquecimento central em todos os quartos
Bd.	= Número total de quartos (casal e solteiro)	NP.	= Serviço noturno de portaria
PB.	= Número de quartos com banheiro privativo	E.	= Elevador
G.	= Garagem ou estacionamento	UL.	= Não serve bebida
CW.	= Fechado no inverno	◆	= Filiado ao Departamento Escocês de Turismo ou à Associação Britânica de Turismo

Preços

Todos os hotéis neste folheto estão classificados, por conveniência, na seguinte escala de preços:

A Tarifa mínima inferior a 40s. (\$4.80)

B Tarifa mínima inferior a 65s. (\$7.80)

C Tarifa mínima inferior a 80s. (\$9.60)

D Tarifa mínima acima de 80s. (\$9.60)

Foram selecionados unicamente à base de suas vantagens para visitantes estrangeiros e não estão arranjados em qualquer ordem de qualidade. Todos os hotéis servem bebida, com exceção dos marcados UL. Todo esforço foi feito no sentido de máxima exatidão, mas como é inevitável alteração nos preços, aconselha-se aos visitantes confirma-los com os respectivos estabelecimentos. Os preços mínimos aqui mencionado também estão sujeitos a variações sazonais.

Donde alojarse

Clave de abreviaturas y símbolos

T.	= Teléfono (cuando central y ciudad tienen el mismo nombre, sólo se da el número del teléfono)	CH.	= Calefacción central en todos los dormitorios
Bd.	= Total de habitaciones (dobles y sencillas)	NP.	= Portero de noche
PB.	= Número de habitaciones con cuarto de baño	E.	= Ascensor
G.	= Garaje o aparcamiento	UL.	= Sin licencia para expender bebidas alcohólicas
CW.	= Cerrado en invierno	◆	= Miembro de The Scottish Tourist Board o The British Travel Association

Tarifas

Las tarifas diarias que seguidamente se citan son tan sólo por cama y desayuno, salvo advertencia en contra.

Los hoteles se han clasificado con arreglo a estas cuatro categorías de precio:

A Tarifa mínima inferior a 40 chelines (US \$4,80) por persona

B Tarifa mínima inferior a 65 chelines (US \$7,80) por persona

C Tarifa mínima inferior a 80 chelines (US \$9,60) por persona

D Tarifa mínima superior a 80 chelines (US \$9,60) por persona

La selección de establecimientos se ha hecho teniendo en cuenta tan sólo su conveniencia para visitantes extranjeros, sin que su orden en la lista implique grado de calidad.

Se ha puesto esmero en conseguir precisión; mas, como las tarifas inevitablemente cambian de cuando en cuando, se recomienda que los visitantes confirmen los precios con los establecimientos en que quieran hospedarse.

Var man bor

Teckenförklaring

Angivet pris per natt gäller enbart rum med frukost såvida inte annorlunda uppges.

T.	= Telefon	NP.	= Nattportier
Bd.	= Rum	E.	= Hiss
PB.	= Privat badrum	UL.	= Utan rättigheter
G.	= Garage eller parkering	◆	= Medlem av The Scottish Tourist Board eller The British Travel Association
CW.	= Stängt vintertid		
CH.	= Centralvärme i alla rum		

Priser

Samtliga hotell i denna broschyr har för enkelhetens skull indelats i följande prisklasser:

A Minimipris under 40s. (ca 25:- kr)

B Minimipris under 65s. (ca 40:- kr)

C Minimipris under 80s. (ca 50:- kr)

D Minimipris över 80s. (ca 50:- kr)

Dessa hotell har utvalts enbart på grundval av sin lämplighet för gäster från andra länder och har inte arrangerats efter något system för kvalitetsgradering.

Alla ansträngningar har gjorts för att garantera noggrannhet, men eftersom priserna oundvikligen förändras efterhand, tillråds gästerna att bekräfta dem med ifrågasvarande hotell.

ABERDEENSHIRE

Aberdeen

- A ♦ **Badentoy**, 3 Queen's Gate. T. 36576. Bd. 20; G., CH., UL.
A ♦ **Clifton**, Bon-Accord Square. T. 28552. Bd. 32; G., UL.
A ♦ **Earl's Court**, 96 Queen's Road. T. 33092. Bd. 16; G.
A ♦ **George**, 2-4 Bon-Accord Terrace. T. 27266. Bd. 47; G., CH., NP.
A ♦ **Guild**, 22 Guild Street. T. 29411. Bd. 21; CH., NP.
A ♦ **Imperial**, Stirling Street. T. 29101. Bd. 100; PB. 5; G., E., NP.
B ♦ **Caledonian**, 10/14 Union Terrace. T. 29233. Bd. 61; PB. 5; G., E., NP.
B ♦ **Dee Motel**, Garthdee Road. T. 38622. Bd. 44; PB. 44; G., CH., E.
B ♦ **Douglas**, 43/45 Market Street. T. 22255. Bd. 94; PB. 16; G., CH., E., NP.
B ♦ **Lang Stracht**, Lang Stracht. T. 38712. Bd. 43; G., CW., CH., E., NP.
B ♦ **Northern**, 1 Great Northern Road. T. 43342. Bd. 33; PB. 4; G., CH., E., NP.
B ♦ **Station**, Guild Street. T. 27214. Telex 73161. Bd. 63; PB. 13; G., CH., E., NP.
B ♦ **Tree Tops**, Springfield Road. T. 33377. Bd. 51; PB. 19; G., CH., NP.

Aboyne

- A ♦ **Balnacoil**. T. 2252. Bd. 14; PB. 4; G., CW., CH., NP., UL.
A ♦ **Charlestown**. T. 2475. Bd. 7; G.
B ♦ **Birse Lodge**. T. 2253. Bd. 20; PB. 5; G., CW.
B ♦ **Huntly Arms**. T. 2101. Bd. 52; PB. 4; G., CW.

Ballater

- A ♦ **Craigard**. T. 445. Bd. 15; G.
A ♦ **Darroch Learg**. T. 443. Bd. 19; PB. 1; G., CW.
A ♦ **Glen Lui**. T. 402. Bd. 7 (doubles); G., CH.
A ♦ **Tullich Lodge**. T. 406. Bd. 11; PB. 3; G., CH.
B ♦ **Invercauld Arms**. T. 417. Bd. 25; G., CW.
B ♦ **Loirston**. T. 413. Bd. 34; PB. 3; G., CW., CH., NP.

Braemar

- A ♦ **Fife Arms**. T. 644. Bd. 86; PB. 9; G., E., NP.
A ♦ **Mar Lodge**. T. 216. Bd. 32; PB. 3; G., CW., CH., NP.
B ♦ **Invercauld Arms**. T. 605. Bd. 58; PB. 16; G., CW., E., NP.

Cruden Bay

- A ♦ **Kilmarnock Arms**. T. 213. Bd. 23; G., CH.
B ♦ **Red House**. T. 216. Bd. 28; PB. 9; G., CH.

Dinnet

- A ♦ **Profeit's**. T. 229. Bd. 26; PB. 1; G.

Ellon

- A ♦ **Buchan**. T. 208. Bd. 10; PB. 1; G., NP.

Fraserburgh

- A ♦ **Alexandra**. T. 2249. Bd. 29; PB. 10; G., CH., NP.
A ♦ **Royal**. T. 3352. Bd. 23; G.
A ♦ **Saltoun Arms**. T. 2282. Bd. 14; G.

Huntly

- A ♦ **Castle**. T. 2696. Bd. 26; PB. 4; G., CH.
A ♦ **Gordon Arms**. T. 2737. Bd. 14 (doubles); G.
A ♦ **Huntly**. T. 2703. Bd. 13; G.

Kildrummy, by Alford

- B ♦ **Kildrummy Castle**. T. 232. Bd. 16; PB. 3; G., CW.

Old Meldrum

- B ♦ **Meldrum House**. T. 294. Bd. 8; PB. 2; G., CH.

Peterhead

- A ♦ **North Eastern**. T. 3277. Bd. 15.
A ♦ **Palace**. T. 2243. Bd. 22. G., NP.

Strathdon

- A ♦ **Colquhonnies**. T. 210. Bd. 9; G.

Torphins

- A ♦ **Learney Arms**. T. 202. Bd. 13; G.

ANGUS

Arbroath

- A ♦ **Imperial**. T. 3025. Bd. 11; G., CH.
A ♦ **Roseley**. T. 2473. Bd. 14; G.
A ♦ **Royal**. T. 2237. Bd. 16.
A ♦ **Windmill**. T. 2278. Bd. 19; G.
B ♦ **Seaforth**. T. 2232. Bd. 19; PB. 5; G.

Broughty Ferry

- A ♦ **Taypark**. T. Dundee 78716. Bd. 16; PB. 4; G., NP.
A ♦ **Woodlands**. T. Dundee 79548. Bd. 23; G., CH., NP.
B ♦ **Ballinard**. Dundee 79289. Bd. 17; PB. 2; G.

Carnoustie

- A ♦ **Glencoe**. T. 3273. Bd. 11; G.
B ♦ **Bruce**. T. 2364. Bd. 38; PB. 9; G.

Dundee

- A ♦ **Tayview**. T. 82152. Bd. 11; G.
B ♦ **Mathers**. T. 22612. Bd. 96; G., E., NP.
B ♦ **Queen's**. T. 22515. Bd. 48; PB. 1; CH., E., NP.
B ♦ **Royal**. T. 24074. Bd. 70; PB. 7; E., NP.
C ♦ **Angus**. T. 26874. Bd. 57; PB. 42; G., CH., E., NP.

Edzell

- A ♦ **Central**. T. 218. Bd. 23; G.
A ♦ **Panmure**. T. 420. Bd. 13; G., CH.
B ♦ **Glenesk**. T. 319. Bd. 29; PB. 5; G.

Forfar

- A ♦ **Royal**. T. 2021. Bd. 18; PB. 8; G., CH.

Glen Clova

- A ♦ **Ogilvy Arms**. T. 202. Bd. 14; G.

Kirriemuir

- A ♦ **Airlie Arms**. T. 2847. Bd. 8; CH.
A ♦ **Ogilvy Arms**. T. 2150. Bd. 10; G., NP.

Monifieth

- A ♦ **Panmure**. T. 2911. Bd. 7; G., CH.

Montrose

- A ♦ **Central**. T. 52. Bd. 24; PB. 1.
A ♦ **Corner House**. T. 445. Bd. 9; G.
A ♦ **Links House**. T. 595. Bd. 14; G., CW.
A ♦ **Park**. T. 482. Bd. 25; PB. 5; G., CH.
A ♦ **Star**. T. 25. Bd. 17; G., CH.

ARGYLL

Acharacle, by Fort William

- A ♦ **Lochshiel**. T. 224. Bd. 15; G., CW., UL.

Ardbrecknish, by Dalmally

- B ♦ **Ardbrecknish House**. T. Kilchrenan 223. Bd. 12; PB. 1; G., CW.

Ardentinny

A ♦ Ardentinny. T. 209. Bd. 10; G.

Ardgour

A ♦ Ardgour. T. 225. Bd. 11. PB. 1; G.

Ardrishaig

A ♦ Anchor. T. 391. Bd. 7; G.

Arduaine, by Oban

B ♦ Loch Melfort Motor Inn. T. Kilmelford 233. Bd. 30 (doubles); PB. 23; G., CW., CH.

Ballachulish

B ♦ Ballachulish. T. 239. Bd. 41; PB. 6; G.

Bridge of Orchy

A ♦ Bridge of Orchy. T. Tyndrum 208. Bd. 12; PB. 3; G., CH.

A ♦ Inveroran. T. Tyndrum 220. Bd. 8; G., CW.

Cairnbaan, by Lochgilphead

A ♦ Cairnbaan. T. Lochgilphead 278. Bd. 14; PB. 2; G., CH.

Campbeltown

A ♦ Ardshiel. T. 2133. Bd. 15; G.

A ♦ Royal. T. 2021. Bd. 24; G., E.

COLL, ISLE OF

A Coll (Arinangour). T. Coll 34. Bd. 9; G.

Connel

A ♦ Falls of Lora. T. 202. Bd. 29; G., CW., CH.

Crinan

A ♦ Crinan. T. 215. Bd. 19; PB. 5; G., CH.

Dalmally

A ♦ Dalmally. T. 249. Bd. 47; PB. 1; G., CW., CH.

Dunoon

A ♦ Ardnahein. T. 349. Bd. 40; G., CW., UL.

A ♦ Dhailing Lodge. T. 293. Bd. 14; G., CW., UL.

A ♦ Esplanade. T. 70. Bd. 48. G., CW.

A ♦ Selborne. T. 761. Bd. 87; G., CW., E., NP.

B ♦ McColl's. T. 764. Bd. 80; PB. 6; G., CH., E.

Glencoe

A ♦ Glencoe. T. Ballachulish 245. Bd. 16; G., CH.

A ♦ King's House Inn. T. Kingshouse 259. Bd. 26; PB. 8; G.

Glendaruel

A ♦ Glendaruel. T. 204. Bd. 7; G., CW.

A ♦ Highland. T. 212. Bd. 35; PB. 1; G., CW.

Hunter's Quay

B ♦ Royal Marine. T. Dunoon 1001. Bd. 50; PB. 1; G., CH., NP.

Innellan

A ♦ Braemar. T. 203. Bd. 30; G., CW., UL.

B ♦ Royal. T. 206. Bd. 35; PB. 6; G., CW., E.

Inveraray

A ♦ Argyll Arms. T. 2113. Bd. 27; PB. 1; G., CW.

IONA, ISLE OF

A ♦ St Columba. T. 204. Bd. 31; PB. 1; G., CW., UL.

ISLAY, ISLE OF

A ♦ Islay. T. Port Ellen 60. Bd. 18; G.

A ♦ Port Askaig. T. Port Askaig 205. Bd. 10; G., CH.

A ♦ Port Charlotte. T. 219. Bd. 14; G.

JURA, ISLE OF

A ♦ Jura. T. 43. Bd. 16; PB. 2; G., CW., CH.

Kilchoan

A ♦ Kilchoan, Ardnamurchan. T. 200. Bd. 11; PB. 1; G., CH.

Kilchrenan, by Taynuilt

A ♦ Taychreggan. T. 211. Bd. 16; G., CW., CH.

Kilmelford

A ♦ Cuilfail. T. 204. Bd. 18; PB. 2; G.

Kirn

A ♦ Dunmore. T. Dunoon 205. Bd. 25; G., UL.

A ♦ Enmore. T. Dunoon 230. Bd. 17; G., UL.

A ♦ Queen's. T. Dunoon 224. Bd. 24; G., CW.

Loch Awe

A ♦ Carraig-Thura. T. Dalmally 210. Bd. 15; G.

B ♦ Loch Awe. T. Dalmally 261. Bd. 70; PB. 5; G., NP.

Lochgair

A ♦ Lochgair. T. 213. Bd. 14; PB. 2; G., CH.

Lochgilphead

A ♦ Argyll. T. 203. Bd. 14; G., CH.

A ♦ Stag. T. 515. Bd. 28; G.

Lochgoilhead

A ♦ Lochgoilhead. T. 208. Bd. 12; G.

Machrihanish

B ♦ Ugadale Arms. T. 206. Bd. 61; PB. 6; G., CW., CH., NP.

MULL, ISLE OF

A ♦ Glenforsa House, Salen. T. Aros 77. Bd. 14 (doubles); PB. 7; G.

B Western Isles, Tobermory. T. Tobermory 12. Bd. 50; PB. 8; G., CW.

Oban

A ♦ Esplanade. T. 2067. Bd. 24; G., CW., E.

A ♦ Great Western. T. 3101. Bd. 81; PB. 52; G., CW., CH., E., NP.

A ♦ King's Knoll. T. 2536. Bd. 16 (doubles); G., CH.

B Alexandra. T. 2381. Bd. 61; PB. 19; G., CW., E., NP.

B ♦ Caledonian. T. 3133. Bd. 64; PB. 21; G., E., NP.

B ♦ Marine. T. 2211. Bd. 39; PB. 5; G., CW., CH., E., NP.

B ♦ Park. T. 2306. Bd. 76; PB. 22; G., CW., E., NP.

B ♦ Regent. T. 2341. Bd. 37; G., CW., CH., E.

Port Appin

A ♦ Airds. T. Appin 236. Bd. 16; G., CW.

Portsonachan, by Dalmally

B ♦ Portsonachan. T. Kilchrenan 224. Bd. 23; G., CW.

Southend

A ♦ Argyll Arms. T. 226. Bd. 16; G., CH.

Strachur

B ♦ Creggans Inn. T. 279. Bd. 24; PB. 5; G., CW., CH.

Tarbert

A ♦ Tarbert. T. 264. Bd. 20; G.

A ♦ West Loch, West Loch. T. 283. Bd. 6; G.

Tayinloan, by Tarbert

A ♦ **Macdonald Arms.** T. 33. Bd. 4 (doubles); G., CH.

Taynuilt

A ♦ **Polfearn.** T. 251. Bd. 14; G.

A ♦ **Taynuilt.** T. 226. Bd. 18; G., NP.

Tighnabruaich

A ♦ **Tighnabruaich.** T. 226. Bd. 10; G.

AYRSHIRE

Alloway

B ♦ **Burns Monument.** T. Ayr 42466. Bd. 7 (doubles); G., CH.

Ardrossan

A ♦ **Eglinton Arms.** T. 5112. Bd. 15; G.

A ♦ **Kilmeny.** T. 4898. Bd. 14; PB. 7; G., CH., NP.

Ayr

A ♦ **Ayrshire and Galloway.** T. 62626. Bd. 26; PB. 8; G., CH., NP.

A ♦ **Benalt.** T. 64202. Bd. 18; G., CH.

A ♦ **Carrick Lodge.** T. 62846. Bd. 9; G.

A ♦ **County.** T. 63368. Bd. 33; PB. 3; G.

A ♦ **Green Lodge.** T. 63814. Bd. 12; G.

A ♦ **Marine Court.** T. 65261. Bd. 20; PB. 6; G., CH., NP.

B ♦ **Berkeley.** T. 63658. Bd. 11 (doubles); PB. 3; G., CW.

B ♦ **Elms Court.** T. 66270. Bd. 17; G., CH.

B ♦ **Gartferry.** T. 62768. Bd. 20; G.

B ♦ **Savoy Park.** T. 66112. Bd. 18; PB. 3; G., CH.

B ♦ **Station.** T. 63268. Bd. 70; PB. 25; G., CH., E., NP.

Ballantrae

A ♦ **King's Arms.** T. 202. Bd. 9 (doubles); G.

Cumnock

A ♦ **Dumfries Arms.** T. 2228. Bd. 7 (doubles); G., CH.

Fairlie

A ♦ **Fairlieburne.** T. 246. Bd. 10; G., CH.

Girvan

A ♦ **Ailsa Arms.** T. 3172. Bd. 12.; G.

B ♦ **Kings Arms.** T. 3322. Bd. 32; G., NP.

Hollybush

A ♦ **Hollybush House.** T. Dalrymple 214. Bd. 11; PB. 2; G., CH.

Irvine

B **Redburn.** T. 3389. Bd. 9 (doubles); PB. 2; G.

Kilmarnock

A ♦ **Ross.** T. 21400. Bd. 19; CH., NP.

Largs

A ♦ **Castle.** T. 3302. Bd. 20; G., CH.

A ♦ **Largs.** T. 2214. Bd. 9 (doubles).

A ♦ **Mackerston.** T. 3264. Bd. 55; G., CW., E., UL.

A ♦ **Queen's.** T. 3253. Bd. 18; G., CH.

A ♦ **Sherwood.** T. 2672. Bd. 8; G.

A ♦ **Timaru.** T. 3244. Bd. 12; G.

A ♦ **Vanduara.** T. 3223. Bd. 15; G., CW., CH., UL.

B ♦ **Elderslie.** T. 2251. Bd. 30; G.

B ♦ **Marine and Curlinghall.** T. 3268. Bd. 90; PB. 20; G., CH., NP.

Maybole

A ♦ **King's Arms.** T. 2209. Bd. 8; G.

Prestwick

A ♦ **Auchencoyle.** T. 78316. Bd. 7; G.

A ♦ **Parkstone.** T. 77286. Bd. 32; G.

A ♦ **St Nicholas.** T. 79568. Bd. 16; PB. 2; G., NP.

B ♦ **Queen's.** T. 79422. Bd. 40; PB. 6; G., CH., NP.

B ♦ **Towans.** T. 77831. Bd. 57; PB. 39; G., CH., NP.

Skelmorlie

A ♦ **Heywood.** T. Wemyss Bay 2258. Bd. 13.

B ♦ **Manor Park.** T. Wemyss Bay 3232. Bd. 10; PB. 4; G., CH.

B ♦ **Skelmorlie Hydro.** T. Wemyss Bay 3214. Bd. 70; PB. 2; G., CW., CH., E., NP.

Troon

A ♦ **Southbeach.** T. 77. Bd. 27; PB. 1; G., NP.

A ♦ **Troon Guest House.** T. 1414. Bd. 9; PB. 1; G., CH.

A ♦ **Welbeck.** T. 118. Bd. 13 (doubles); G.

B ♦ **Craiglea.** T. 83. Bd. 21; PB. 5; G., CH.

B ♦ **Sun Court.** T. 1066. Bd. 12 (doubles); PB. 10; G., CH.

B ♦ **Tower.** T. 1039. Bd. 9; G., CW., E.

C ♦ **Marine.** T. 980. Bd. 75; PB. 50; G., E., NP.

Turnberry

B ♦ **Turnberry.** T. 202. Telex 77779. Bd. 120; PB. 112; G., CH., E. NP.

West Kilbride

B ♦ **Ardenlee.** T. 3076. Bd. 8; PB. 2; G., CH.

B ♦ **Seamill Hydro.** T. 3078. Bd. 68; PB. 14; G., E., NP.

BANFFSHIRE

Aberlour

A ♦ **Aberlour.** T. 287. Bd. 15; G., CH.

A ♦ **Lour.** T. 224. Bd. 12; PB. 1; G., CH.

Banff

B ♦ **Fife Arms.** T. 2427. Bd. 26; PB. 2; G., CW.

Craigellachie

A ♦ **Craigellachie.** T. 204. Bd. 25; PB. 6; G., CW., CH.

Cullen

A ♦ **Grant Arms.** T. 243. Bd. 14 (doubles); G.

A ♦ **Waverley.** T. 210. Bd. 11; G.

Tomintoul

A ♦ **Gordon Arms.** T. 206. Bd. 35; PB. 3; G.

A ♦ **Richmond Arms.** T. 209. Bd. 25; PB. 4; G.

BERWICKSHIRE

Carfraemill, by Lauder

A ♦ **Carfraemill.** T. Oxtou 208. Bd. 11; PB. 2; G., CH.

Chirnside

A **Chirnside Country House.** T. 219. Bd. 11; G., E.

Cockburnspath

A ♦ **Cockburnspath.** T. 217. Bd. 6 (doubles); G.

Coldstream

A ♦ **Newcastle Arms.** T. 76. Bd. 7; G.

BUTE

ARRAN, ISLE OF Blackwaterfoot

A ♦ **Kinloch.** T. Shishkine 286. Bd. 42; PB. 8; G., CH.

Brodick

- A ♦ **Auchrannie**. T. 148. Bd. 16; G., CW.
- A ♦ **Ennismor**. T. 65. Bd. 23; G., CW., UL.
- A ♦ **Gwyder Lodge**. T. 177. Bd. 75; G., CW.
- A ♦ **Kingsley**. T. 26. Bd. 21; G., CW.
- B ♦ **Douglas/St Denys**. T. 5. Bd. 46; PB. 4; G.

Corrie

- A ♦ **Corrie**. T. 204. Bd. 19; G., CW.

Kilmory

- A ♦ **Lagg**. T. Slidery 55. Bd. 18; PB. 6; G., CW., CH.

Lamlash

- A ♦ **Lamlash**. T. 208. Bd. 11; G.

Whiting Bay

- A ♦ **Whiting Bay**. T. 247. Bd. 23; G.

BUTE, ISLE OF

- A ♦ **George**, Rothesay. T. Rothesay 198. Bd. 20; G.
- A ♦ **Royal**, Rothesay. T. Rothesay 44. Bd. 22; G.
- A ♦ **Victoria**, Rothesay. T. Rothesay 53. Bd. 23; G.
- B ♦ **Glenburn**, Rothesay. T. Rothesay 500. Bd. 101; PB. 27; G., CH., E., NP.
- B **Kyles of Bute Hydro**, Rothesay. T. Rothesay 20. Bd. 84; G., E., NP.

CAITHNESS

Altnabreac

- B ♦ **Lochdhu**. T. Westerdale 228. Bd. 17; PB. 1; G., CW.

Dunbeath

- A ♦ **Dunbeath**. T. 208. Bd. 29; G., CW., CH.

Dunnet

- A ♦ **Northern Sands**. T. Barrock 270. Bd. 16; G., CH.

Halkirk

- A ♦ **Ulbster Arms**. T. 206. Bd. 14; PB. 1; G.

John o' Groats

- A ♦ **John o' Groats House**. T. 203. Bd. 27; G.

Lybster

- A ♦ **Portland Arms**. T. 208. Bd. 24; G.

Thurso

- A ♦ **Park**. T. 3251. Bd. 16; G.
- A ♦ **Pentland**. T. 3202. Bd. 35; G., NP.
- A ♦ **Royal**. T. 3191. Bd. 83; PB. 5; G., NP.

Wick

- A ♦ **Station**. T. 2475. Bd. 56; G., NP.

CLACKMANNANSHIRE

Alloa

- A ♦ **Crown**. T. 3871. Bd. 5; G.

DUMFRIESSHIRE

Annan

- A ♦ **Queensberry Arms**. T. 2408. Bd. 24; G.

Beattock

- B ♦ **Auchen Castle**. T. 407. Bd. 37; PB. 5; G., CW., CH.

Cummertrees

- A ♦ **Golf (Powfoot)**. T. 254. Bd. 15; PB. 1; G.

Dumfries

- A ♦ **County**. T. 5401. Bd. 43; PB. 4; G., E., NP.
- A ♦ **Moreig**. T. 4674. Bd. 11; G.
- A ♦ **Station**. T. 4316. Bd. 28; PB. 10; G., CH., E., NP.
- A ♦ **Waverley**. T. 4848. Bd. 20; G., CH.
- A ♦ **Winston**. T. 4433. Bd. 16; G.
- B ♦ **Cairndale**. T. 4111. Bd. 32; PB. 7; G., CH., E., NP.

Ecclefechan

- A ♦ **Ecclefechan**. T. 213. Bd. 11; G.
- A ♦ **Kirkconnel Hall**. T. 277. Bd. 18; G., CW.

Gretna

- A ♦ **Royal Stewart Motel**. T. 210. Bd. 12; G., CH.

Gretna Green

- A ♦ **Lover's Leap Motel**. T. 297. Bd. 24 (doubles); PB. 4; G., CH.

Johnstone Bridge

- A ♦ **Dinwoodie Lodge Country House**. T. 218. Bd. 7; PB. 1; G., CH.
- A ♦ **Red House**. T. 214. Bd. 8; G., CW.

Langholm

- A ♦ **Eskdale**. T. 264. Bd. 16; G.

Lockerbie

- A ♦ **Blue Bell**. T. 2309. Bd. 14; G., CH.
- A ♦ **Dryfesdale**. T. 2427. Bd. 15; PB. 1; G.
- B ♦ **Lockerbie House**. T. 2610. Bd. 50; PB. 2; G., NP.

Moffat

- A ♦ **Balmoral**. T. 288. Bd. 18; PB. 2; G.
- A ♦ **Moffat House**. T. 39. Bd. 16; PB. 3; G.

Thornhill

- A ♦ **Buccleuch and Queensberry**. T. 215. Bd. 10; G.

DUNBARTONSHIRE

Arden, by Alexandria

- B ♦ **Lomond Castle**. T. 247. Bd. 11; PB. 3; G., C.W., CH., NP.

Ardlui

- B ♦ **Ardlui**. T. Glenfalloch 213. Bd. 14; G., CH.

Arrochar

- A ♦ **Ardmay House**. T. 242. Bd. 23; PB. 7; G.
- A ♦ **Arrochar**. T. 222. Bd. 21; G., CW.
- A ♦ **Loch Long**. T. 225. Bd. 57; PB. 2; G., CH., E.

Balloch

- A ♦ **Balloch**. T. Alexandria 3055. Bd. 6 (doubles); G.
- A ♦ **Glenroy**. T. Alexandria 2494. Bd. 9; G., CH.
- A ♦ **Loch Lomond**. T. Alexandria 2269. Bd. 48; PB. 6; G., CW., E., NP.

Clynder

- A ♦ **Clynder**. T. 322. Bd. 14; G.

Cumbernauld

- B ♦ **Golden Eagle**. T. 25631. Bd. 35; PB. 35; G., CH., E., NP.

Dumbarton

- A ♦ **Dumbuck**. T. 3818. Bd. 15; G., NP.
- B ♦ **Dumbarton**. T. 4147. Bd. 13; G., CH., NP.

Duntocher

B ♦ West Highway Motel. T. 2333. Bd. 18; G., CH.

Gartocharn

A ♦ Gartocharn. T. 204. Bd. 5 (doubles); G., CH.

Helensburgh

A ♦ Commodore. T. 2966. Bd. 29; G., NP.

B ♦ Queen's. T. 3404. Bd. 28; PB. 6; G., CH., NP.

Kilcreggan

A ♦ Kilcreggan. T. 2243. Bd. 12; PB. 3; G., CH.

Luss

A ♦ Colquhoun Arms. T. 225. Bd. 21; PB. 1; G.

A ♦ Inverbeg. T. 239. Bd. 12; G.

Rhu, nr. Helensburgh

A ♦ Rhu-ellen. T. 358. Bd. 7; G., CH.

EAST LOTHIAN

Dunbar

A ♦ Bellevue. T. 2322. Bd. 47; G., CW.

A ♦ Craig-en-Gelt. T. 2287. Bd. 22; G.

A ♦ Lothian. T. 3205. Bd. 16.

A ♦ Roxburghe. T. 2155. Bd. 36.; G., CH., NP.

A ♦ St George. T. 2213. Bd. 9; G., CW.

Gifford

A ♦ Goblin Ha'. T. 244. Bd. 7; G., CH.

A ♦ Tweedale Arms. T. 240. Bd. 4; G.

Gullane

A ♦ Bissetts. T. 2230. Bd. 25; G.

A ♦ Gables. T. 3220. Bd. 10; PB. 1; G.

A ♦ Mallard. T. 3288. Bd. 14; G.

A ♦ Queen's. T. 2275. Bd. 15 (doubles); PB. 1; G.

B ♦ Greywalls. T. 2144. Bd. 20; PB. 8; G., CW.

Haddington

A ♦ George. T. 2317. Bd. 11; G.

A ♦ Tyne House. T. 2237. Bd. 5; G.

North Berwick

A ♦ Blenheim House. T. 2385. Bd. 11; PB. 3; G.

A ♦ Dalrymple Arms. T. 2969. Bd. 10 (doubles); G.

A ♦ Golf. T. 2202. Bd. 14; PB. 3; G., CH.

A ♦ Royal. T. 2401. Bd. 42; PB. 4; G., NP.

B ♦ Marine. T. 2406. Telex 72160. Bd. 83; PB. 25; G., CW., CH., E., NP.

B ♦ Westerdures. T. 2366. Bd. 30; PB. 10; G., CW., CH.

Pencaitland

B ♦ Old Smiddy Inn. T. 368. Bd. 6; G.

EDINBURGH

A ♦ County, 8 Abercromby Place. T. 031-556 2333. Bd. 55; PB. 15; G., CH., E., NP.

A ♦ Donmarree, 21 Mayfield Gardens. T. 031-667 3641. Bd. 25; PB. 1; G., NP.

A ♦ Dorchester, 18 Clarendon Crescent. T. 031-332 2256. Bd. 20; PB. 2; G., NP.

A ♦ Dorlin, 24 St John's Road. T. 031-334 1034. Bd. 14; G.

A ♦ Gloucester, 10 Gloucester Place. T. 031-225 2378. Bd. 9; G.

A ♦ Gordon, 7/9 Royal Circus. T. 031-225 3000. Bd. 29; G.

A ♦ Howard, 34/36 Great King Street. T. 031-556 2847. Bd. 26; PB. 3; G.

A ♦ Menzies, 24 Royal Terrace. T. 031-556 6055. Bd. 12; G.

A ♦ Palace, Castle Street. T. 031-225 6222. Telex 72160. Bd. 62; E., NP.

A ♦ Pentland Hills, Camus Avenue. T. 031-445 1001. Bd. 8; G.

B ♦ Abercromby, 32 Abercromby Place. T. 031-556 1063. Bd. 34; PB. 3; G., NP.

B ♦ Braid Hills, Braid Road. T. 031-447 6291. Bd. 70; PB. 8; G., CH., NP.

B ♦ Bruntsfield, 69-74 Bruntsfield Place. T. 031-229 1393. Bd. 60; PB. 8; G., E., NP.

B ♦ Carlton, North Bridge. T. 031-556 7277. Bd. 87; PB. 87; CH., E., NP.

B ♦ Ellersly House, Ellersly Road. T. 031-337 6884. Bd. 38; PB. 32; G., E., NP.

B ♦ Fox Covert, Clermiston Road. T. 031-334 3391. Bd. 43; PB. 24; G., CH., E., NP.

B ♦ Grosvenor Centre, 9/25 Grosvenor Street. T. 031-225 5255. Bd. 172; PB. 16; G., E., NP.

B ♦ Harp, St John's Road. T. 031-334 4750. Bd. 17; PB. 11; G., NP.

B ♦ Maitland, 33 Shandwick Place. T. 031-229 1467. Bd. 26; PB. 2; CH., E., NP.

B ♦ Minto, 17 Minto Street. T. 031-667 1534. Bd. 33; PB. 6; G.

B ♦ Murrayfield, 18 Corstorphine Road. T. 031-337 2207. Bd. 24; PB. 2; G., CH., NP.

B ♦ Old Waverley, 43 Princes Street. T. 031-556 4648. Bd. 86; PB. 14; E., NP.

B ♦ Royal British, 20 Princes Street. T. 031-556 4901. Bd. 54; PB. 4; G., CH., E., NP.

B ♦ Royal Circus, Royal Circus. T. 031-225 4051. Bd. 40; PB. 12; G., E., NP.

B ♦ Rutland, Rutland Street. T. 031-229 3402. Bd. 19; G., E., NP.

B ♦ Scotia, Great King Street. T. 031-556 3266. Bd. 50; PB. 15; G., CH., E., NP.

B ♦ Suffolk Hall, Craigmillar Park. T. 031-667 4810. Bd. 20; PB. 2; G.

C ♦ Barnton, Queensferry Road. T. 031-336 2291. Bd. 29; PB. 25; G., CH., E., NP.

C ♦ Caledonian, Princes Street. T. 031-225 2433. Telex 72179. Bd. 173; PB. 112; G., CH., E., NP.

C ♦ George, 19 George Street. T. 031-225 1251. Telex 72160. Bd. 83; PB. 60; G., CH., E., NP.

C ♦ North British, Princes Street. T. 031-556 2414. Telex 72332. Bd. 209; PB. 129; CH., E., NP.

C ♦ Roxburghe, Charlotte Square. T. 031-225 3921. Bd. 68; PB. 44; G., CH., E., NP.

D ♦ Mount Royal, 53 Princes Street. T. 031-225 7161. Bd. 165; PB. 156; E., NP.

FIFE

Aberdour

B ♦ Woodside. T. 328. Bd. 13; G., CH.

Anstruther

A ♦ Craw's Nest. T. 574. Bd. 6; G., CH.

Burntisland

A ♦ Greenmount. T. 2383. Bd. 6; G.

Crail

A ♦ Croma. T. 239. Bd. 10; G.

A ♦ Marine. T. 207. Bd. 12; G., CW.

Culross

A ♦ Dundonald Arms. T. New Mills 367. Bd. 5; G., NP.

Dunfermline

A ♦ Brucefield. T. 22199. Bd. 10; G., CH.

A ♦ Pitbauchie House. T. 22282. Bd. 6; G., CH.

Elie

- B ♦ **Golf.** T. 209. Bd. 25; PB. 1; G., CH.
B ♦ **Marine.** T. 555. Bd. 56; PB. 20; G., CW., CH., E.

Glenrothes

- B ♦ **Golden Acorn.** T. 2292. Bd. 24; PB. 18; G., CH., E., NP.

Kingskettle

- B ♦ **Annfield House.** T. Ladybank 245. Bd. 6; G.

Kirkcaldy

- A ♦ **Anthony's.** T. 3892. Bd. 30; G., NP.
A ♦ **Ollerton.** T. 4286. Bd. 12; PB. 2; G., CH.
A ♦ **Parkway.** T. 61918. Bd. 8; G., CH.
A ♦ **Station.** T. 2093. Bd. 35; PB. 1; G.
A ♦ **Victoria.** T. 2117. Bd. 10; G.

Ladybank

- B ♦ **Fernie Castle.** T. Letham 200. Bd. 7; PB. 7; G., CH.

Leven

- A ♦ **Beach.** T. 50. Bd. 19; G., CH.
A ♦ **Caledonian.** T. 100. Bd. 20; G., CH.

Lundin Links

- A ♦ **Beach.** T. 368. Bd. 12; G., CH.
B ♦ **Lundin Links.** T. 207. Bd. 20; PB. 2; G., CH.

St Andrews

- A ♦ **Golf.** T. 725. Bd. 20.; G.
A ♦ **Kinburn.** T. 620. Bd. 24; PB. 1; G.
A ♦ **Reden.** T. 985. Bd. 17; G., CW.
A ♦ **Star.** T. 139. Bd. 23; PB. 10.
A ♦ **Station Windsor.** T. 385. Bd. 32; G.
B ♦ **Cross Keys.** T. 85. Bd. 25; PB. 1; G., CH.
B ♦ **Rufflets.** T. 249. Bd. 20; PB. 7; G., CH.
B ♦ **Rusack's.** T. 21. Bd. 62; PB. 20; G., CW., CH., E., NP.
B ♦ **Scores.** T. 1451. Bd. 35; PB. 12; G., E., NP.
D ♦ **Old Course.** T. 3971. Telex 76280. Bd. 80; PB. 80; G., CH., E., NP.

GLASGOW

- A ♦ **Devonshire,** 5 Devonshire Gardens. T. 041-334 1308. Bd. 17; G., UL.
A ♦ **Dorchester,** 931 Sauchiehall Street. T. 041-339 6876. Bd. 46; G., NP.
A ♦ **Duncan's,** 59 Union Street. T. 041-221 4580. Bd. 50; PB. 3; G., NP., UL.
A ♦ **Queen's Park,** 10 Balvicar Drive. T. 041-423 1123. Bd. 34; G., NP., UL.
B ♦ **Bath,** Bath Street. T. 041-332 7416. Telex 77342. Bd. 34; PB. 34; NP.
B ♦ **Ewington,** 132 Queen's Drive. T. 041-423 1152. Bd. 44; G., CH., E., NP.
B ♦ **Green's,** 22 Woodlands Terrace. T. 041-332 4976. Bd. 43; PB. 3; G., E.
B ♦ **Ivanhoe,** 185 Buchanan Street. T. 041-332 7284. Telex 77342. Bd. 70; PB. 10; E., NP.
B ♦ **Kenilworth,** 5 Queen Street. T. 041-221 5151. Bd. 38; PB. 6; E., NP.
B ♦ **Lorne,** 923 Sauchiehall Street. T. 041-334 4891. Bd. 47; PB. 8; G., CH., E., NP.
B ♦ **More's,** India Street. T. 041-221 2641. Bd. 46; PB. 11; G., CH., E., NP.
B ♦ **North British,** George Square. T. 041-332 6711. Telex 778147. Bd. 82; PB. 20; G., CH., E., NP.
B ♦ **Pond,** Shelley Road. T. 041-339 0971. Bd. 12; PB. 12; G., CH., NP.
B ♦ **Royal,** 106 Sauchiehall Street. T. 041-332 3416. Bd. 47; G., CH., E., NP.

- B ♦ **St Enoch,** St Enoch Square. T. 041-221 7033. Telex 778144. Bd. 156; PB. 47; CH., E., NP.

- B ♦ **Stepps,** 3 Stepps Road. T. 041-774 3434. Bd. 58; PB. 15; G., CH., E., NP.

- B ♦ **Tinto Firs,** 470 Kilmarnock Road. T. 041-637 2353. Bd. 29; PB. 23; G., CH., NP.

- B ♦ **Tradewinds,** 1440 Nitshill Road, Thornliebank. T. 041-638 6554. Bd. 12; PB. 3; G., CH., NP.

- C ♦ **Royal Stuart,** Jamaica Street. T. 041-248 4261. Telex 77342. Bd. 110; PB. 72; G., CH., E., NP.

- C ♦ **Shawlands,** 30 Shawlands Square. T. 041-632 9226. Bd. 20; PB. 20; G., CH., E., NP.

- D ♦ **Central,** Gordon Street. T. 041-221 9680. Telex 77771. Bd. 241; PB. 114; G., CH., E., NP.

GLASGOW AIRPORT

- C ♦ **Airport,** Renfrew. T. Renfrew 3771. Bd. 130; PB. 130; G., CH., NP.

INVERNESS-SHIRE

Aviemore

- A **Aviemore Chalets.** T. 618. Bd. 56 (doubles); G., CH., UL.
A **Badenoch.** T. 261. Bd. 48; PB. 30; G., CH., E., NP.
A ♦ **Cairngorm.** T. 233. Bd. 27; G., NP.
A ♦ **Lynwilg.** T. 207. Bd. 11; G.
B ♦ **Coylumbridge.** T. 661. Telex 7572. Bd. 133 (doubles); PB. 113; G., CH., NP.
B ♦ **High Range.** T. 636. Bd. 26; PB. 9; G., CH., NP.
C ♦ **Strathspey.** T. 681. Bd. 90 (doubles); PB. 90; G., CH., E., NP.

Boat of Garten

- A ♦ **Boat.** T. 258. Bd. 29; G.
A ♦ **Craigard.** T. 206. Bd. 20; G.

Brackla, nr. Drumnadrochit

- A ♦ **Clansman.** T. Drumnadrochit 326. Bd. 29; G., CW., CH., NP.

Cannich

- A ♦ **Glen Affric.** T. 214. Bd. 17; PB. 1; G.

Carrbridge

- B ♦ **Carrbridge.** T. 202. Bd. 50; PB. 10; G., E., NP.

Dalwhinnie

- A ♦ **Grampian.** T. 210. Bd. 23. PB. 1; G., CH., NP.
A ♦ **Loch Ericht.** T. 203. Bd. 20; PB. 1; G., CH.

Drumnadrochit

- A ♦ **Drumnadrochit.** T. 218. Bd. 27; PB. 1; G., CH., NP.

Fort Augustus

- A ♦ **Caledonian.** T. 256. Bd. 14; G.
A ♦ **Inchnacardoch.** T. 258. Bd. 21; PB. 2; G.
A ♦ **Lovat Arms.** T. 206. Bd. 25; G.

Fort William

- A ♦ **Imperial.** T. 2040. Bd. 37.
A ♦ **Station.** T. 2109. Bd. 19; CW.
A ♦ **West End.** T. 2053. Bd. 48; PB. 15; G., CH., E.
B ♦ **Alexandra.** T. 2241. Bd. 34; PB. 5; G., E., NP.
B ♦ **Highland.** T. 2291. Bd. 60; PB. 8; G., CW., NP.
B ♦ **Milton.** T. 2331. Bd. 53; PB. 8; G.

Foyers

- A ♦ **Foyers.** T. Gorthleck 232. Bd. 12; G.

Glenfinnan

- A ♦ **Stage House Inn.** T. 403. Bd. 13; G.

Glenmoriston

B ♦ **Glenmoriston Arms**. T. 206. Bd. 15; PB. 2; G.

HARRIS, ISLE OF

A ♦ **Harris**, Tarbert. T. Harris 4. Bd. 20; G.

Invergarry

B ♦ **Invergarry**. T. 206. Bd. 16; G.

Inverness

A ♦ **Columba**. T. 31391. Bd. 60; G., CW., E., NP.

A ♦ **Craigmonie**. T. 31649. Bd. 11; G., CH.

A ♦ **Cummings**. T. 32531. Bd. 25; G., CH.

A ♦ **Douglas**. T. 34671. Bd. 98; CW., CH., NP.

A ♦ **Kingsmills**. T. 33034. Bd. 20; PB. 2; G.

A ♦ **Muirtown Motel**. T. 34860. Bd. 40 (doubles); PB. 20; G.

A ♦ **Station**. T. 31926. Telex 7575. Bd. 70; PB. 23; CH., E., NP.

B ♦ **Caledonian**. T. 35181. Bd. 120; PB. 120; G., CH., E., NP.

B ♦ **Drumossie**. T. 33506. Bd. 45; PB. 10; G., CH.

B ♦ **Royal**. T. 30665. Bd. 40; PB. 5; CH., E., NP.

Kingussie

A ♦ **Royal**. T. 236. Bd. 29; G., CH.

A ♦ **Star**. T. 431. Bd. 22; G., CH.

B ♦ **Duke of Gordon**. T. 302. Bd. 60; PB. 10; G., CW., E., NP.

Lewiston, nr. Drumnadrochit

A ♦ **Lewiston Arms**. T. Drumnadrochit 225. Bd. 8; G.

Mallaig

A ♦ **Marine**. T. 17. Bd. 20; G.

A ♦ **West Highland**. T. 10. Bd. 31; PB. 4; G., CW.

Morar

A ♦ **Morar**. T. Mallaig 37. Bd. 32; G.

Nethy Bridge

B ♦ **Nethy Bridge**. T. 203. Bd. 74; PB. 15; G., CW., E., NP.

Newtonmore

A ♦ **Badenoch**. T. 246. Bd. 14; G., CW., UL.

A ♦ **Balavil Arms**. T. 220. Bd. 29; G.

A ♦ **Braeriach**. T. 243. Bd. 16; G., CH.

A ♦ **Lodge**. T. 256. Bd. 12; G.

A ♦ **Mains**. T. 206. Bd. 42; G., CW.

Onich

A ♦ **Creagdhù**. T. 238. Bd. 24; G., CW.

Roy Bridge

A ♦ **Glenspean Lodge**. T. Spean Bridge 224. Bd. 16; G.

A ♦ **Kinchellie Motel**. T. Spean Bridge 265. Bd. 11; G., CW., UL.

A ♦ **Roy Bridge**. T. Spean Bridge 236. Bd. 15; G.

SKYE, ISLE OF

Broadford

A ♦ **Dunollie**. T. 253. Bd. 19; G., CW.

Dunvegan

A ♦ **Dunvegan**. T. 202. Bd. 18; PB. 2; G., CW.

Isle Ornsay

A ♦ **Isle Ornsay**. T. 206. Bd. 12 (doubles); G.

Kyleakin

A ♦ **King's Arms**. T. 209. Bd. 21; G.

A ♦ **Marine**. T. 205. Bd. 28; G., CH.

A ♦ **Triton**. T. 206. Bd. 26; G., CW.

Portree

B ♦ **Royal**. T. 225. Bd. 23; PB. 8; G., CH., NP.

Skeabost

B ♦ **Skeabost**. T. Skeabost Bridge 202. Bd. 18; PB. 3; G., CW.

Sligachan

B ♦ **Sligachan**. T. 204. Bd. 29; PB. 3; G., CW.

Struan

A ♦ **Ullinish Lodge**. T. 214. Bd. 9; G.

Uig

A ♦ **Uig**. T. 205. Bd. 24; PB. 1; G., CW., CH., NP.

Spean Bridge

A ♦ **Spean Bridge**. T. 250. Bd. 28; PB. 14; G.

Stratherrick

A ♦ **Whitebridge**. T. Gorthleck 226; Bd. 13; G., CW.

Tomdoun

A ♦ **Tomdoun**. T. 214. Bd. 12; G.

UIST, ISLE OF

Lochboisdale

A ♦ **Lochboisdale**. T. Lochboisdale 332. Bd. 19; G., CH.

Lochmaddy

A ♦ **Newton House**. Newton Ferry 212. Bd. 5 (doubles); G.

B ♦ **Lochmaddy**. T. Lochmaddy 331. Bd. 22; PB. 1; G., CH.

KINCARDINESHIRE

Banchory

A ♦ **Banchory Lodge**. T. 2553. Bd. 14; PB. 2; G.

A ♦ **Burnett Arms**. T. 2545. Bd. 17 (doubles); G.

A ♦ **Station**. T. 2361. Bd. 6 (doubles); G.

B ♦ **Raemoir**. T. 2622. Bd. 22; PB. 5; G., CH.

B ♦ **Ravenswood**. T. 2424. Bd. 27; G., NP.

B ♦ **Tor-na-Coille**. T. 2242. Bd. 29; PB. 12; G., CW.

Stonehaven

A ♦ **Heugh**. T. 2379. Bd. 13; PB. 4; G.

KINROSS-SHIRE

Kinross

B ♦ **Green**. T. 3467. Bd. 35; PB. 4; G.

Milnathort

A ♦ **Royal**. T. Kinross 2216. Bd. 5; G.

Rumbling Bridge

B ♦ **Rumbling Bridge**. T. Fossoway 325. Bd. 24; G., CW., CH.

KIRKCUDBRIGHTSHIRE

Castle Douglas

A ♦ **Ernespie House**. T. 2188. Bd. 16; PB. 1; G., CH.

A ♦ **King's Arms**. T. 2097. Bd. 15; G., CH.

B ♦ **Douglas Arms**. T. 2231. Bd. 20; PB. 3; G., CH.

Creetown

A ♦ Ellangowan. T. 226. Bd. 10; G., CW.

Crocketford

A ♦ Galloway Arms. T. 240. Bd. 18; G.

Dalry

A ♦ Lochinver. T. 210. Bd. 18; PB. 4; G., NP.
B ♦ Milton Park. T. 286. Bd. 16; G., CW.

Gatehouse-of-Fleet

A ♦ Angel. T. 204. Bd. 8; G.
A ♦ Anworth. T. 217. Bd. 9 (doubles); G.
A ♦ Murray Arms. T. 207. Bd. 12; PB. 5; G., NP.
B ♦ Cally. T. 341. Bd. 77; PB. 25; G., CW., E., NP.

Kirkcudbright

A ♦ Mayfield. T. 523. Bd. 30; G., CH.
A ♦ Royal. T. 551. Bd. 22; G.
A ♦ Selkirk. T. 402. Bd. 15; PB. 2; G.

Newbridge

A ♦ Embassy. T. 233. Bd. 6 (doubles); G.

New Galloway

A ♦ Cross Keys. T. 218. Bd. 9.
A ♦ Kenmure Arms. T. 240. Bd. 12; G., CW.

Rockcliffe, nr. Dalbeattie

B ♦ Baron's Craig. T. 225. Bd. 21; PB. 3; G., CW., CH.

Twynholm

A ♦ Burnbank. T. 244. Bd. 11; G.

LANARKSHIRE**Abington**

A ♦ Abington. T. 205. Bd. 25; PB. 3; G.

Biggar

A ♦ Toftcombes. T. 142. Bd. 8; PB. 1; G., CH.
B ♦ Hartree. T. 215. Bd. 36; G., CH., NP.

Bothwell

A ♦ Silvertrees. T. 2311. Bd. 25; G., CH.

Busby

B Busby. T. 2661. Bd. 12 (doubles); PB. 5; G., CH., E., NP.

East Kilbride

B ♦ Torrance House and Country Club. T. 25241. Bd. 18; PB. 1; G.
D Bruce. T. 29771. Bd. 65; PB. 65; G., CH., E., NP.

Forth

A ♦ Smiddy Motel. T. 229. Bd. 4; G., UL.

Lanark

A ♦ Clydesdale. T. 2156. Bd. 11; G.
A ♦ Royal Oak. T. 111. Bd. 10 (doubles); G.

Leadhills, by Abbington

A ♦ Hopetoun Arms. T. 234. Bd. 9; G.

Motherwell

A ♦ Royal. T. 3826. Bd. 10; G.
B ♦ Garrion. T. 4561. Bd. 55; PB. 32; G., CW., CH., E., NP.

Rutherglen

B ♦ Mill. T. 5491. Bd. 30; PB. 8; G., CH., NP.

Steps

B ♦ Garfield. T. 2111. Bd. 17; PB. 17; G., CH., NP.

Symington

A ♦ Tinto. T. Tinto 238. Bd. 24; G., NP.

MIDLOTHIAN**Dalkeith**

B ♦ Motel Derry. T. 3234. Bd. 16 (doubles); PB. 16; G., CH., NP.

Edinburgh Airport (Turnhouse)

A ♦ Dorlin, 24 St John's Road, Edinburgh. T. 031-334 1034. Bd. 14; G.
B ♦ Forth Bridges Motel, South Queensferry. T. South Queensferry 611. Bd. 60; PB. 60; G., CH., NP.
B ♦ Harp, St John's Road, Edinburgh. T. 031-334 4750. Bd. 17; PB. 11; G., NP.
B ♦ Hawes Inn, South Queensferry. T. South Queensferry 215. Bd. 5; G., CH.

Musselburgh

A ♦ Woodside. T. 2011. Bd. 7 (doubles); G., CH.

Lasswade

B ♦ Melville Castle. T. 3317. Bd. 23; PB. 1; G.

Newbridge

B ♦ Norton. T. Ratho 275. Bd. 12; PB. 3; G., CH.

Pathhead

B ♦ Stair Arms. T. Ford 277. Bd. 7; G., CH.

Portobello

A Hamilton Lodge. T. 031-669 4366. Bd. 7; G., NP.
A ♦ Royal. T. 031-669 1708. Bd. 5; G., CH.

MORAY**Elgin**

A ♦ Gordon Arms. T. 2646. Bd. 26; G., NP.
A ♦ Laichmoray. T. 2558. Bd. 25; G.

Findhorn

A ♦ Crown. T. 243. Bd. 6 (doubles); G., CW.

Forres

B ♦ Cluny Hill. T. 2288. Bd. 68; PB. 6; G., CW., CH., E., NP.

Grantown-on-Spey

A ♦ Ben Mhor. T. 56. Bd. 27; PB. 5; G.
A ♦ Cappice. T. 38. Bd. 24; G., CH.
A ♦ Rosehall. T. 221. Bd. 10; G., CW.
B ♦ Craiglynn. T. 97. Bd. 57; PB. 5; G., CH., NP.
B ♦ Grant Arms. T. 26. Bd. 49; PB. 17; G., CW., E., NP.
B ♦ Palace. T. 206. Bd. 43; PB. 7; G., CH., E.

Lossiemouth

B ♦ Stotfield. T. 2011; Bd. 42; G., CW., CH., NP.

Roths

B ♦ Roths Glen. T. 254. Bd. 21; PB. 5; G., CW., CH.

NAIRNSHIRE**Nairn**

A ♦ Highland. T. 3141. Bd. 65; G.

- A ♦ **Royal**. T. 3367. Bd. 12; G.
 B ♦ **Golf View**. T. 2301. Bd. 51; PB. 6; G., CW., E., NP.
 B ♦ **Newton**. T. 3144. Bd. 30; PB. 9; G., CW., CH., E., NP.
 B ♦ **Royal Marine**. T. 3381. Bd. 43; PB. 2; G., CW., NP.

ORKNEY

Kirkwall

- A ♦ **Kirkwall**. T. 232. Bd. 42; PB. 2; CH., E., NP.
 A ♦ **Queen's**. T. 200. Bd. 8; G., CH.

Stromness

- A **Royal**. T. 342. Bd. 5 (doubles); G.
 A ♦ **Stromness**. T. 298. Bd. 46; PB. 2; G., E., NP.

PEEBLESHIRE

Broughton

- B ♦ **Greenmantle**. T. 301. Bd. 9 (doubles). G., CH.

Eddleston

- B ♦ **Black Barony**. T. 202. Bd. 28; G.

Innerleithen

- A ♦ **Traquair Arms**. T. 229. Bd. 11; G.

Lamancha

- B ♦ **White House**. T. Penicuik 215. Bd. 22; G.

Peebles

- A ♦ **Cross Keys**. T. 2248. Bd. 8; G., CH.
 A ♦ **Kingsmuir**. T. 2151. Bd. 10; G., CH.
 A ♦ **Venlaw Castle**. T. 2384. Bd. 12; G., CW.
 B ♦ **Cringletie House**, Eddleston. T. Eddleston 233. Bd. 16; PB. 6; G., CH., E.
 B ♦ **Parks**. T. 3336. Bd. 14; PB. 5; G.
 B ♦ **Peebles Hydropathic**. T. 3102. Bd. 169; PB. 36; G., CH., E., NP.
 B ♦ **Tontine**. T. 3392. Bd. 36; PB. 16; G., CH.

Tweedsmuir

- A ♦ **Crook Inn**. T. 202. Bd. 8; G.

PERTHSHIRE

Aberfeldy

- A ♦ **Breadalbane Arms**. T. 368. Bd. 26; PB. 1; G., CH.
 A ♦ **Cruachan**. T. 373. Bd. 9; G.
 A ♦ **Dun Aluin**. T. 401. Bd. 16; PB. 7; G.
 A ♦ **Moness House**. T. 446. Bd. 30; G., CW.
 A ♦ **Palace**. T. 359. Bd. 18; G., CW.
 A ♦ **Weem**. T. 381. Bd. 18; G.

Aberfoyle

- B ♦ **Bailie Nicol Jarvie**. T. 202. Bd. 26; PB. 3; G., NP.
 B ♦ **Forest Hills**. T. Kinlochard 217. Bd. 35; PB. 5; G., CH., NP.

Alyth

- A ♦ **Alyth**. T. 355. Bd. 10; G.
 A ♦ **Land of Loyal**. T. 481. Bd. 17; G.

Amulree

- A ♦ **Amulree**. T. 215. Bd. 16; G., CW., NP.

Auchterarder

- A ♦ **Crown**. T. 2375. Bd. 10 (doubles); G.
 A ♦ **Ruthven Towers**. T. 2578. Bd. 9; G., CH.

Ballinluig

- A ♦ **Logierait**. T. 253. Bd. 8; G.

Bankfoot

- A ♦ **Bankfoot**. T. 243. Bd. 10; G.

Birnam

- A ♦ **Birnam**. T. Dunkeld 224. Bd. 30; PB. 2; G., CH., E.

Blacklunans, by Blairgowrie

- A ♦ **Drumore**. T. 218. Bd. 15; G.

Blair Atholl

- A ♦ **Atholl Arms**. T. 205. Bd. 29; PB. 3; G., NP.
 A ♦ **Tilt**. T. 249. Bd. 24; PB. 1; G.

Blairgowrie

- A ♦ **Glen Ericht**. T. 589. Bd. 7; G.
 A ♦ **Queen's**. T. 17. Bd. 30; G.
 A ♦ **Royal**. T. 26. Bd. 43; PB. 2; G.

Braco

- A ♦ **Braco**. T. 203. Bd. 9; G.

Bridge of Earn

- B ♦ **Moncrieffe Arms**. T. 216. Bd. 11; PB. 1; G., CW., CH.

Callander

- A ♦ **Ancaster Arms**. T. 167. Bd. 22; G.
 A ♦ **Bridgend House**. T. 130. Bd. 12; G.
 A ♦ **Pinewood**. T. 111. Bd. 14; G., CW.
 A ♦ **Waverley**. T. 245. Bd. 14 (doubles); G., CW.
 B ♦ **Dreadnought**. T. 184. Bd. 70; PB. 1; G., CW., E., NP.
 B ♦ **Roman Camp**. T. 3. Bd. 15; PB. 7; G., CW., CH.

Comrie

- A ♦ **Comrie**. T. 239. Bd. 12; G., CH.
 A ♦ **Royal**. T. 200. Bd. 9 (doubles); PB. 3; G., CW.

Coshieville, by Aberfeldy

- A ♦ **Coshieville**. T. Keltneyburn 219. Bd. 14; PB. 4; G.

Coupar Angus

- A ♦ **Royal**. T. 336. Bd. 11; G.

Crianlarich

- A ♦ **Crianlarich**. T. 202. Bd. 26; G.

Crieff

- A ♦ **Birches**. T. 3172. Bd. 8; G.
 A ♦ **Kingarth**. T. 2060. Bd. 13; PB. 1; G., CH., UL.
 A ♦ **Murray Park**. T. 3239. Bd. 16; PB. 3; G., E.
 A ♦ **Strathearn Hydropathic**. T. 2401. Bd. 200; PB. 26; G., E., NP.
 A ♦ **Tower**. T. 2678. Bd. 8; PB. 1; G.
 B ♦ **Drummond Arms**. T. 2151. Bd. 32; PB. 3; G., E.

Doone

- A ♦ **Creity Hall**. T. 215. Bd. 10; G., CH.
 A ♦ **Woodside**. T. 237. Bd. 14; G.
 B ♦ **Deanstone House**. T. 248. Bd. 26; PB. 3; G., CH., NP.

Dunblane

- A ♦ **Schiehallion**. T. 3141. Bd. 10; PB. 1; G., UL.
 A ♦ **Stirling Arms**. T. 2156. Bd. 7; G., CH.
 B ♦ **Dunblane Hydro**. T. 2551. Bd. 131; PB. 9; G., E., NP.

Dunkeld

- A ♦ **Atholl Arms**. T. 219. Bd. 25; G.

- A ♦ **Cardney House**. T. Butterstone 222. Bd. 14; PB. 4; G., CH. E.
 A ♦ **Perth Arms**. T. 270. Bd. 5 (doubles); G.
 A ♦ **Royal**. T. 322. Bd. 32; G., CW., CH.
 B ♦ **Dunkeld**. T. 243. Bd. 24; PB. 6; G., CW.

Fearnan, by Kenmore

- B ♦ **Tigh-an-Loan**. T. Kenmore 249. Bd. 10; G., CW.

Fortingall

- B ♦ **Fortingall**. T. Keltneyburn 267. Bd. 16; PB. 1; G., CW., CH.

Gleneagles

- C ♦ **Gleneagles**. T. Auchterarder 2231. Telex 76105. Bd. 209; PB. 174; G., CW., CH., E., NP.

Glenfarg

- A ♦ **Glenfarg**. T. 241. Bd. 18; G., NP.
 A ♦ **Lomond**. T. 208. Bd. 12; G., CH.

Glenshee

- A ♦ **Dalruzion Highland**. T. Blacklunans 222. Bd. 13; CH.
 A ♦ **Spittal of Glenshee**. T. 215. Bd. 19; PB. 5; G., CH.
 B ♦ **Dalmunzie**. T. 207. Bd. 23; PB. 5; G., CW., CH.

Grandtully

- A ♦ **Grandtully**. T. Strathtay 207. Bd. 15; PB. 2; G.

Kenmore

- A ♦ **Kenmore**. T. 205. Bd. 34; PB. 16; G.

Killiecrankie

- A ♦ **Killiecrankie**. T. 220. Bd. 10; PB. 1; G., CW.

Killin

- A ♦ **Bridge of Lochay**. T. 272. Bd. 17; G., CW.
 A ♦ **Dall Lodge**. T. 217. Bd. 10; G., CW.
 A ♦ **Falls of Dochart**. T. 2371. Bd. 9; G., CW.
 A ♦ **Morenish Lodge**. T. 258. Bd. 12; PB. 2; G., CW.
 A ♦ **Tighnabruaich**. T. 216. Bd. 8; G., CW.
 B ♦ **Killin**. T. 296. Bd. 27; PB. 3; G., CW., CH.

Kinloch, by Blairgowrie

- A ♦ **Kinloch House**. T. Essendy 237. Bd. 12; G., CH.

Kinloch Rannoch

- A ♦ **Bunrannoch**. T. 3281. Bd. 13; G.
 A ♦ **Dunalastair**. T. 323. Bd. 23; G., CH.
 A ♦ **Loch Rannoch**. T. 310. Bd. 44; G., CH.

Kirkmichael

- A ♦ **Kirkmichael**. T. Strathardle 206. Bd. 16; G., CH.

Lawers, by Aberfeldy

- A ♦ **Ben Lawers**. T. 214. Bd. 7; G., CW.

Lochearnhead

- A ♦ **Auchraw**. T. 203. Bd. 28; G., CW.
 B ♦ **Lochearnhead**. T. 237. Bd. 60; PB. 9; G., CW., CH.

Perth

- A ♦ **Isle of Skye**. T. 22962. Bd. 17; PB. 3; G.
 A ♦ **Queen's**. T. 25471. Bd. 54; PB. 7; G., CH., E.
 A ♦ **Royal George**. T. 24455. Bd. 50; PB. 18; G., NP.
 A ♦ **St Albans**. T. 22752. Bd. 8; G.
 B ♦ **Salutation**. T. 22166. Bd. 81; PB. 12; G., CH., NP.
 B ♦ **Station**. T. 24141. Bd. 57; PB. 20; G., CH., E., NP.

Pitlochry

- A ♦ **Airdanar**. T. 166. Bd. 10; G., CW.
 A ♦ **Dundarach**. T. 162. Bd. 23; G., CW.
 A ♦ **Fasganeoin**. T. 123. Bd. 10; G., CW.
 A ♦ **Moulin**. T. 196. Bd. 18; G., CW.
 A ♦ **Pine Trees**. T. 121. Bd. 28; G., CW.
 B ♦ **Atholl Palace**. T. 66. Bd. 120; PB. 21; G., CW., E., NP.
 B ♦ **Fisher's**. T. 284. Bd. 67; PB. 20; G., CH., E., NP.
 B ♦ **Pitlochry Hydro**. T. 480. Bd. 70; PB. 29; G., CW., E., NP.
 B ♦ **Scotland's**. T. 185. Bd. 53; PB. 13; G., E., NP.
 C ♦ **Green Park**. T. 37. Bd. 25; PB. 12; G., CW., CH.

St Fillans

- B ♦ **Drummond Arms**. T. 212. Bd. 39; PB. 3; G., CW.
 B ♦ **Four Seasons**. T. 276. Bd. 11 (doubles); PB. 6; G.

Scone

- A ♦ **Wheel Inn**. T. 51518. Bd. 5; G., CH.

Strathtummel

- A ♦ **Loch Tummel**. T. 202. Bd. 7; G.

Strathyre

- A ♦ **Ben Sheann**. T. 207. Bd. 11; PB. 1; G.

Trossachs

- B ♦ **Loch Achray**. T. 229. Bd. 44; G., CW., CH.
 B ♦ **Trossachs**. T. 232. Bd. 62; PB. 7; G., CW., E., NP.

Tyndrum

- A ♦ **Royal**. T. 202. Bd. 73; G., CW., NP.

RENFREWSHIRE

Giffnock

- B ♦ **Redhurst**. T. 6465. Bd. 14; PB. 8; G., CH., NP.

Gourock

- A ♦ **Queens**. T. 31424. Bd. 21; G., CH.
 B ♦ **Bay**. T. 31244. Bd. 31; PB. 5; G., CH., E., NP.

Greenock

- B ♦ **Tontine**. T. 23316. Bd. 28; PB. 14; G., CH., NP.

Kilmacolm

- A ♦ **Kilmacolm**. T. 2201. Bd. 90; PB. 1; G., E., NP.

Linwood, by Paisley

- B ♦ **Golden Pheasant**. T. Johnstone 21266. Bd. 10; PB. 10; G., CH., NP.

Paisley

- A ♦ **Brabloch**. T. 5577. Bd. 13 (doubles); G., CH., NP.
 A ♦ **Parkgate**. T. 9707. Bd. 8; G., CH.
 B ♦ **Friarshall**. T. Thornly Park 3388. Bd. 25; PB. 2; G., CH.
 B ♦ **Silver Thread**. T. Tannahill 2196. Bd. 9; PB. 5; G., CH., E., NP.
 B ♦ **Watermill**. T. 3201. Bd. 30; PB. 30; G., CH., E., NP.

Renfrew

- C ♦ **Airport**. T. 3771. Bd. 130; PB. 130; G., CH., NP.

ROSS AND CROMARTY

Ardelve

- A ♦ **Loch Duich**. T. Dornie 213. Bd. 15; PB. 1; G.

Aultbea

- A ♦ **Aultbea**. T. 201. Bd. 26; G.

Avoch

A ♦ **Central**. T. Fortrose 350. Bd. 5; G.

Conon Bridge

A ♦ **Conon**. T. 206. Bd. 14. G.

Cromarty

A ♦ **Royal**. T. 217. Bd. 15; G.

Dingwall

A ♦ **Royal**. T. 2130. Bd. 15; G.

Dornie

A ♦ **Dornie**. T. 205. Bd. 19; G.

Evanton

A ♦ **Novar Arms**. T. 210. Bd. 13; PB. 1; G.

Gairloch

B ♦ **Gairloch**. T. 2002. Bd. 57; PB. 8; G., CW., E., NP.

B ♦ **Shieldaig Lodge**. T. Badachro 250. Bd. 14; PB. 1; G., CW.

Garve

B ♦ **Garve**. T. 205. Bd. 22; PB. 1; G., CH.

B **Inchbae Lodge**. T. 269. Bd. 13 (doubles); PB. 2; G., CW., CH.

B **Strathgarve Lodge**. T. 204. Bd. 22; PB. 6; G., CW.

Invergordon

A ♦ **Royal**. T. 226. Bd. 26; PB. 1.

Kinlochewe

A ♦ **Kinlochewe**. T. 203. Bd. 18; G., CW.

Kyle of Lochalsh

B ♦ **Lochalsh**. T. 4202. Bd. 36; PB. 5; G., CW., CH., NP.

LEWIS, ISLE OF

A ♦ **County**. T. Stornoway 93. Bd. 16; G., CH.

A ♦ **Newton House Hotel and Motel**. T. Stornoway 674. Bd. 14; G., UL.

B ♦ **Royal**. T. Stornoway 109. Bd. 19; CH.

Loch Maree

A ♦ **Loch Maree**. T. 200. Bd. 14; G.

Muir of Ord

A ♦ **Ord Arms**. T. 286. Bd. 11; G., CH.

A ♦ **Tarradale**. T. 226. Bd. 9; G.

Nigg

A ♦ **Nigg Ferry**. T. 62. Bd. 7; G.

Poolewe

A ♦ **Poolewe**. T. 241. Bd. 18; G.

A ♦ **Pool House**. T. 232. Bd. 21; G., CW.

Rosemarkie

A ♦ **Marine**. T. Fortrose 253. Bd. 54; PB. 1; G., CW.

Strathpeffer

A ♦ **Holly Lodge**. T. 254. Bd. 9; PB. 1; G., CW.

A ♦ **Strathpeffer**. T. 200. Bd. 40; G., CW.

B ♦ **Ben Wyvis**. T. 323. Bd. 90; G., CW., E., NP.

B ♦ **Highland**. T. 457. Bd. 100; PB. 12; G., CW., CH., E., NP.

Tain

A ♦ **Royal**. T. 13. Bd. 17; G.

Torridon

A ♦ **Loch Torridon**. T. 242. Bd. 24; PB. 10; G.

Ullapool

B ♦ **Caledonian**. T. 6. Bd. 13; G.

B ♦ **Morefield**. T. 141. Bd. 19; G.

B ♦ **Royal**. T. 181. Bd. 54; PB. 18; G., CH., NP.

ROXBURGHSHIRE**Bonchester Bridge, nr. Hawick**

A ♦ **Wolfelee**. T. 202. Bd. 13; PB. 5; G., CW., CH.

Hawick

A ♦ **Buccleuch**. T. 2056. Bd. 27; G., CH.

A ♦ **Crown**. T. 3344. Bd. 33; G.

Jedburgh

A ♦ **Jedforest**. T. Camptown 204. Bd. 10; G.

A ♦ **Royal**. T. 2421. Bd. 7; G., CH.

Kelso

A ♦ **Cross Keys**. T. 2600. Bd. 27; PB. 1; G., CH., NP.

B ♦ **Ednam House**. T. 68. Bd. 31; PB. 16; G.

Melrose

A ♦ **Burt's**. T. 85. Bd. 17; G.

A ♦ **King's Arms**. T. 113. Bd. 9; G., CW.

A ♦ **Waverley Castle**. T. 244. Bd. 70; G., E., NP.

B ♦ **George and Abbotsford**. T. 2308. Bd. 21; PB. 4; G.

St Boswell's

A ♦ **Buccleuch Arms**. T. 2243. Bd. 14; G.

B ♦ **Dryburgh Abbey**. T. 2261. Bd. 32; G., CH.

Teviothead

A ♦ **Teviotdale Lodge**. Teviotdale 232. Bd. 9; G., CH.

SELKIRKSHIRE**Galashiels**

A ♦ **Douglas**. T. 2189. Bd. 26; G., CH., E., NP.

A ♦ **Royal**. T. 2918. Bd. 19; G.

St Mary's Loch

A ♦ **Rodono**. T. Cappercleuch 212. Bd. 14; G., CH.

Selkirk

A ♦ **County**. T. 3233. Bd. 10; G.

A ♦ **Heatherliehill**. T. 3200. Bd. 10; G., CW.

A ♦ **Woodburn**. T. 3372. Bd. 6; PB. 1; G., CH.

SHETLAND ISLES**Lerwick**

A ♦ **Grand**. T. Lerwick 18. Bd. 22.

A ♦ **Queen's**. T. Lerwick 726. Bd. 36; G.

STIRLINGSHIRE**Bridge of Allan**

A ♦ **Queen's**. T. 3268. Bd. 14; G.

A ♦ **Walmar**. T. 2352. Bd. 12; PB. 1; G., CH.

B ♦ **Allan Water**. T. 2293. Bd. 54; PB. 4; G., CH., E., NP.

B ♦ **Royal**. T. 2284. Bd. 33; PB. 10; G., CH., E., NP.

Drymen

B ♦ **Buchanan Arms**. T. 310. Bd. 23; PB. 7; G., CH., NP.

B ♦ **Winnock**. T. 245. Bd. 19; PB. 15; G., CH.

Falkirk

C ♦ **Falkirk Metropolitan**. T. 22531. Bd. 33; PB. 33; G., CH., E., NP.

Grangemouth

B ♦ **Leapark**. T. 2331. Bd. 42; PB. 5; G., NP.

Inversnaid

A ♦ **Inversnaid**. T. 223. Bd. 44; G.

Killearn

A ♦ **Black Bull**. T. 215. Bd. 7 (doubles); G.

Polmont

A ♦ **Polmont Bank**. T. 2433. Bd. 7; G.

Rowardennan

A ♦ **Rowardennan**. T. Balmaha 251. Bd. 16; G., CH.

Stirling

A ♦ **Allan Park**. T. 3598. Bd. 8; G.

A ♦ **Garfield**. T. 3730. Bd. 12; G., CH.

A ♦ **Station**. T. 2017. Bd. 25; G., NP.

A ♦ **Sword**. T. 3338. Bd. 5 (doubles); G., CH.

B ♦ **Golden Lion**. T. 5351. Bd. 65; PB. 7; G., E., NP.

SUTHERLAND

Altnaharra, nr. Lairg

A ♦ **Altnaharra**. T. 22. Bd. 14; PB. 3; G., CW.

Bettyhill, by Thurso

A ♦ **Bettyhill**. T. 202. Bd. 24; PB. 5; G.

Bonar Bridge

A ♦ **Caledonian**. T. Ardgay 214. Bd. 26; G., CH.

Brora

A ♦ **Links**. T. 225. Bd. 31; PB. 2; G., CW.

A ♦ **Royal Marine**. T. 252. Bd. 24; PB. 1; G.

A ♦ **Sutherland Arms**. T. 209. Bd. 15; G.

Dornoch

A ♦ **Burghfield House**. T. 212. Bd. 51; PB. 6; G., CW.

A ♦ **Royal Golf**. T. 283. Bd. 44; PB. 15; G., CW., NP.

B ♦ **Dornoch**. T. 351. Bd. 95; PB. 6; G., CW., E., NP.

Golspie

A ♦ **Sutherland Arms**. T. 216. Bd. 19; PB. 1; G., CH., NP.

Helmsdale

A ♦ **Bridge**. T. 219. Bd. 28. G.

Invershin

A ♦ **Invershin**. T. 202. Bd. 15; G.

Kinlochbervie

B ♦ **Garbet**. T. 205. Bd. 23; G.

Lairg

B ♦ **Sutherland Arms**. T. 91. Bd. 38; PB. 6; G., CW.

Lochinver

B ♦ **Culag**. T. 209. Bd. 45; G., NP.

Melvich

A ♦ **Melvich**. T. 206. Bd. 16; G.

Overscaig

A ♦ **Overscaig**. T. Merkland 203. Bd. 14; PB. 2; G., CW., CH.

Skerry

A ♦ **Borgie**. T. Bettyhill 232. Bd. 7 (doubles); G.

Tongue

A ♦ **Ben Loyal**. T. 216. Bd. 17; PB. 2; G., CH.

WEST LOTHIAN

South Queensferry

A ♦ **Sealscraig**. T. 240. Bd. 8; G.

B ♦ **Forth Bridge Motel**. T. 611. Bd. 60; PB. 60; G., CH., NP.

B ♦ **Hawes Inn**. T. 215. Bd. 5; G., CH.

WIGTOWNSHIRE

Glenluce

A ♦ **The Judge's Keep**. T. 203. Bd. 11; G.

Newton Stewart

A ♦ **Cree Bridge House**. T. 372. Bd. 19; G., CW.

A ♦ **Kirroughtree House**. T. 141. Bd. 15; PB. 1; G.

B ♦ **Galloway Arms**. T. 282. Bd. 25; PB. 13; G., CH.

Portpatrick

A ♦ **Fernhill**. T. 220. Bd. 17; G.

B ♦ **Portpatrick**. T. 333. Bd. 60; PB. 19; G., CW., NP.

Port William

A ♦ **Monreith Arms**. T. 232. Bd. 16; G.

Stranraer

A ♦ **Lochnaw Castle**. T. Leswalt 227. Bd. 6; PB. 2; G., CH., NP.

A **North West Castle**. T. 2644. Bd. 30; PB. 17; G., CH., E.

B ♦ **George**. T. 2487. Bd. 30; PB. 4; G., CH., E., NP.

Other accommodation

Less expensive accommodation is provided by numerous guest houses and farm guest houses throughout the whole of Scotland, and there is also an excellent selection of camping and caravan sites. A complete list of accommodation is provided in the Scottish Tourist Board Publication 'Where to Stay in Scotland' price 3/6 plus 10d. postage. Young people have over ninety Youth Hostels from which to choose, situated in all the larger towns of tourist interest and in rural areas. Further details about these facilities are obtainable from British Travel offices (page 27). Information about Youth Hostels may also be obtained from the Scottish Youth Hostels Association, 7 Glebe Crescent, Stirling; the Youth Hostels Association, 29 John Adam Street, London, W.C.2, or the national Youth Hostels Association in your own country.

Andre opholdsmuligheder

Billigere ophold tilbydes af talrige guest houses (en art pensionater) og af bondegårde over hele Skotland, og desuden er der et righoldigt udvalg i lejrpladser og caravanpladser. En fuldstændig liste over disse former for ferieophold kan købes i the Scottish Tourist Board. Den hedder 'Where to Stay in Scotland' og koster 3 sh 6d plus 10d i porto. Unge mennesker kan vælge blandt mere end 90 ungdomsherberger beliggende i større byer og landdistrikter af turistmæssig interesse. Yderligere oplysninger om disse faciliteter kan fås fra British Travel's kontorer (side 27). Oplysninger om ungdomsherberger kan desuden rekvireres fra the Scottish Youth Hostels Association, 7 Glebe Crescent, Stirling, fra the Youth Hostels Association, 29 John Adam Street, London, W.C.2 eller fra ungdomsherbergsorganisationen i Deres eget land.

Andere accommodatie

Goedkoper onderdak wordt verschaft door de talrijke pensions en boerderijen, die paying guests opnemen, in geheel Schotland; er is tevens een groot aantal campings en caravanterreinen. Een volledige lijst van alle beschikbare accommodatie wordt gegeven in de uitgave van de Scottish Tourist Board 'Where to Stay in Scotland'; prijs 3s. 6d. plus porto. Jongelui kunnen kiezen uit meer dan 90 jeugdherbergen, zowel in steden met toeristische attracties als in landelijke omgeving. Verdere inlichtingen betreffende deze faciliteiten worden verstrekt door de kantoren van British Travel (zie blz. 26). Inlichtingen betreffende jeugdherbergen eveneens door de Scottish Youth Hostels Association, 7 Glebe Crescent, Stirling; de Youth Hostels Association, 29 John Adam Street, London, W.C.2 of door de nationale jeugdherbergvereniging in uw land.

Autres facilités de logement

Des logements moins onéreux sont possibles dans les nombreuses pensions de famille et fermes en Ecosse et il existe également une excellente sélection de terrains de camping et de caravaning. Une liste complète de ces facilités est reprise dans la publication du Scottish Tourist Board 'Where to Stay in Scotland', au prix de 3/6d. (environ Frs 2,10) plus 10d. (environ 50 centimes) pour les frais de port. Pour les jeunes, un choix de plus de 90 Auberges de Jeunesse est offert. Ces auberges sont situées dans toutes les plus grandes villes d'intérêt touristique et dans les régions rurales. De plus amples informations concernant ces possibilités peuvent être obtenues auprès des bureaux de British Travel (page 27). Les informations concernant les Auberges de Jeunesse peuvent également être obtenues auprès de la Scottish Youth Hostels Association, 7 Glebe Crescent; Stirling, la Youth Hostels Association, 29 John Adam Street, Londres, W.C.2 ou la National Youth Hostels Association dans votre propre pays.

Weitere Unterkunftsmöglichkeiten

Preiswerte Unterkunft wird von den vielen Pensionen und Bauernhöfen überall in Schottland geboten. Sie haben außerdem die Wahl unter einer Reihe von ausgezeichneten Camping- und Wohnwagen-Plätzen. In der vom schottischen Touristenamt herausgegebenen Publikation 'Where to stay in Scotland', Preis 3/6 plus 10d. Porto, finden Sie eine vollständige Unterkunftsliste. Junge Leute können in den 90 Jugendherbergen des Landes übernachten. Diese befinden sich in allen größeren Städten und in landschaftlich schönen Gebieten. Nähere Einzelheiten über diese Unterkunftsmöglichkeiten erhalten Sie von den Büros der British Travel (Seite 27). Informationen über Jugendherbergen sind außerdem von der Scottish Youth Hostels Association, 7 Glebe Crescent, Stirling, der Youth Hostels Association, 29 John Adam Street, London, W.C.2 und der nationalen Jugendherbergsvereinigung Ihres Landes erhältlich.

Altri generi d'alloggio

In tutta la Scozia è possibile trovare alloggio presso pensioni a prezzi modici, come pure presso numerosi campeggi e campi di roulotte. Nella pubblicazione 'Where to stay in Scotland' edita dallo Scottish Tourist Board (prezzo 9s. 6d. piú 10d. per spese postali), troverete un elenco completo degli alloggi. I piú giovani potranno scegliere fra oltre novanta Ostelli della Gioventú, situati nelle principali città d'interesse turistico e nelle zone rurali. Per ulteriori particolari, rivolgersi agli uffici della British Travel (vedi pag. 27). Per informazioni sugli Ostelli della Gioventú, rivolgersi anche alla Scottish Youth Hostels Association, 7 Glebe Crescent, Stirling, oppure alla Youth Hostels Association, 29 John Adam Street, Londra, W.C.2 o alla Associazione Alberghi della Gioventú del paese di provenienza del turista.

Outras acomodações

Em tôda a Escócia numerosas residências particulares oferecem hospedagem mais barata, havendo também uma grande escolha de sítios para acampamento e caravana. Uma lista completa de acomodações está incluída no folheto 'Where to Stay in Scotland' publicado pelo Departamento Escocês de Turismo ao preço de 3/6 ou mais 10d. pelo Correio. Os jovens dispõem de mais de noventa hospedarias da juventude situadas em tôdas as grandes cidades de interesse turístico e nas áreas rurais. Maiores detalhes sôbre estas facilidades podem ser obtidos nos escritórios da British Travel (página 27). Informações sobre hospedarias da juventude também podem ser conseguidas com a Scottish Youth Hostels Association, 7 Glebe Crescent, Stirling, a Youth Hostels Association, 29 John Adam Street, Londres, W.C.2 ou a organização congênere em seu próprio país.

Otro Alojamiento

Muchas casas de huéspedes y granjas proveen más barato alojamiento por toda Escocia, donde también hay una excelente selección de parques de *camping* y 'caravanas', de los que se da una lista cabal en 'Where to Stay in Scotland', publicación de la Scottish Tourist Board, que cuesta 3 chelines y medio, más 10 peniques de franqueo postal. Los jóvenes pueden elegir entre más de noventa Hostales Juveniles, situados en todas las poblaciones de interés turístico y en zonas rurales. Se puede obtener más información acerca de estas facilidades en la sucursales de British Travel (v. pag. 27). Sobre Hostales Juveniles, también cabe informarse en la Scottish Youth Hostels Association, 7 Glebe Crescent, Stirling, Escocia; la Youth Hostels Association, 29 John Adam Street, Londres, W.C.2, o la Asociación de Hostales Juveniles que haya en su propio país.

Övriga logimöjligheter

Logi till lägre kostnad går att få på otaliga pensionat och lantgårdar runtom i Skottland. Det finns också många tält- och husvagnsplatser att välja bland. En fullständig logiföreteckning upptas i The Scottish Tourist Boards publikation 'Where to Stay in Scotland', pris 3s. 6d. plus 10d. i porto (d.v.s. ca 2:20 och 0:50 kr). För ungdomar finns det över 90 vandrarhem på alla större orter av intresse för turister och på landsbygden. Ytterligare upplysningar om dessa logimöjligheter kan erhållas från British Travels turistbyråer (sidan 26). Upplysningar om vandrarhem kan också fås från Scottish Youth Hostels Association, 7 Glebe Crescent, Stirling, från Youth Hostels Association, 29 John Adam Street, London W.C.2, eller från Svenska Turistföreningen.

Decimal currency

On 15th February 1971, the new Decimal Currency comes into use in Britain. This will be based on the pound sterling (£) divided into a hundred new pennies (100p). Three new coins are already in circulation—the 10p (the exact equivalent of the present two-shilling coin); 5p (the exact equivalent of the present one-shilling coin); and the 50p piece (the exact equivalent of the present ten-shilling bank note).

Decimal valuta

Den 15. februar 1971 træder den nye decimal valuta i kraft i Storbritannien. Den vil blive baseret på Pund Sterling (£) opdelt i hundrede nye pennies (100p). Tre nye mønter er allerede i omløb—10p (svarende nøjagtigt til den nugældende to-shilling mønt), 5p (svarende til een shilling) samt 50p (af nøjagtig samme værdi som de nuværende ti-shilling sedler).

Decimaal geld

Ofschoon het decimale geld pas op 15 februari 1971 officieel in gebruik zal worden genomen, zijn er nu reeds drie nieuwe geldstukken in circulatie. Onder het nieuwe stelsel is het pond sterling (£) onderverdeeld in 100 'new pennies'. De drie nieuwe geldstukken, die reeds in omloop zijn, zijn: 10 p, precies de waarde van het huidige 2s. geldstuk; 5 p, precies de waarde van de 1s. munt en 50 p, precies de waarde van het 10s. bankbiljet.

Monnaie décimale

Le 15 février 1971, la nouvelle monnaie décimale entrera en vigueur en Grande-Bretagne. Ce système est basé sur la livre sterling (£) divisée en 100 nouveaux pennies. Trois nouvelles pièces sont déjà en circulation. La pièce de 10 pennies (équivalent de l'actuelle pièce de 2 shillings), la pièce de 5 pennies (équivalent de la pièce actuelle d'un shilling) et la pièce de 50 pennies (équivalent de l'actuel billet de banque de 10 shillings).

Dezimal-Währung

Am 15 Februar 1971 tritt in Großbritannien die neue Dezimal-Währung in Kraft. Die neue Währung basiert auf dem Pfund-Sterling (£), unterteilt in 100 neue Pennies (100p). Drei neue Münzen befinden sich schon im Umlauf—10p (der genaue Gegenwert der gegenwärtigen 2-Schillings-Münze), 5p (der genaue Gegenwert des gegenwärtigen 1-Schilling-Stückes) und das 50p-Stück (der genaue Gegenwert der gegenwärtigen 10-Schilling-Banknote).

Sistema decimale

Sebbene la valuta basata sul sistema decimale non entri ufficialmente in uso in Gran Bretagna fino al 15 febbraio 1971, ci sono però tre nuove monete già in circolazione. Con il nuovo sistema la lira sterlina (£) è suddivisa in cento penny. Le tre monete attualmente in circolazione sono: quella da 10 penny (10p), equivalente alla moneta da due scellini; quella da 5 penny (5p), equivalente alla moneta da uno scellino, e quella da 50 penny (50p), equivalente alla banconota da 10 scellini.

Moeda decimal

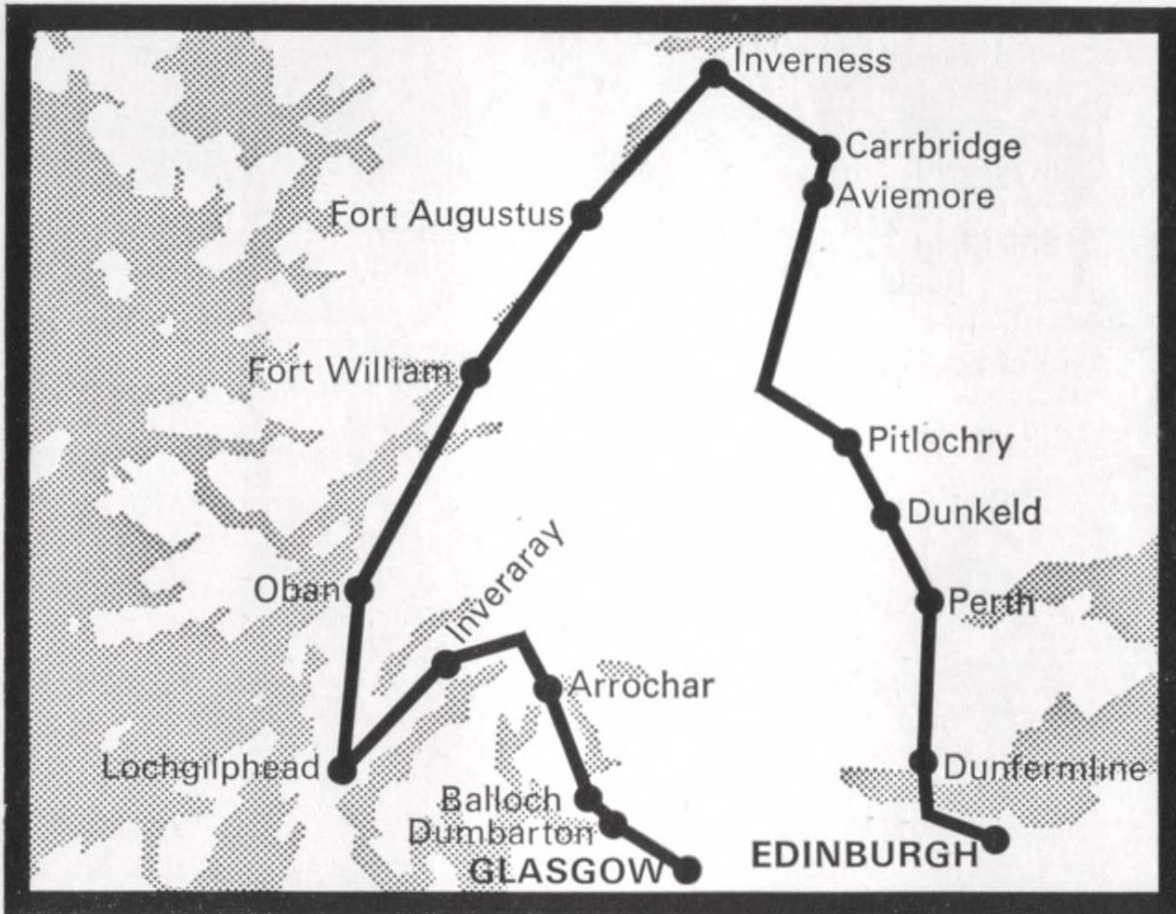
A 15 de fevereiro de 1971 entrará em vigor na Grã Bretanha a nova moeda decimal, que estará baseada na libra esterlina (£) dividida em cem novos pennies (100p). Tres novas moedas já se acham em circulação: a de 10p (correspondendo exatamente à atual moeda de dois xelins), 50 (do mesmo valor que a moeda atual de um xelim) e 50p (de valor igual ao da cédula atual de dez xelins).

Moneda decimal

El 15 de febrero de 1971 se implantará plenamente en Gran Bretaña el sistema monetario decimal, basado en la libra esterlina (£) dividida en cien nuevos peniques (100p), del que ya hay tres monedas en circulación: las de 5p, 10p y 50p, que respectivamente equivalen a la de un chelín, la de dos y el billete de diez chelines en el sistema anterior.

Decimalvaluta

Den 15 februari 1971 kommer ny decimalvaluta att tas i bruk i Storbritannien. Den baseras oförändrat på pund sterling (£), som emellertid delas i 100 nya pence (100p). Tre av de nya mynten är redan i omlopp, nämligen 10p (den exakta motsvarigheten till nuvarande 2s.), 5p (motsvarande exakt nuvarande 1s.) och 50p (den exakta motsvarigheten till den nuvarande sedeln på 10s.).



Siebtägige Tour mit öffentlichen Verkehrsmitteln

(Mittel- und West-Schottland)

Empfohlene Übernachtungen in den nachstehend aufgeführten Touren sind in Großbuchstaben gedruckt. Nähere Einzelheiten über Besuchszeiten historischer Landsitze, Burgen und Gärten sind von den Büros der British Travel (Seite 27) erhältlich.

1. Tag. Mit dem Bus von Edinburgh nach Pitlochry, über die großartige Forth Road Brücke zum alterwürdigen Royal Burgh of Dunfermline, dem Grabmal von Robert the Bruce. Von hier aus nach Perth, einer hübschen Stadt, ideales Ausgangszentrum für Ausflüge in das Perthshire Hochland. Die Fahrt geht weiter nach Dunkeld und Pitlochry, einem beliebten Ferienort des Hochlandes mit einem einmaligen Festival-Theater. Übernachtung in PITLOCHRY.

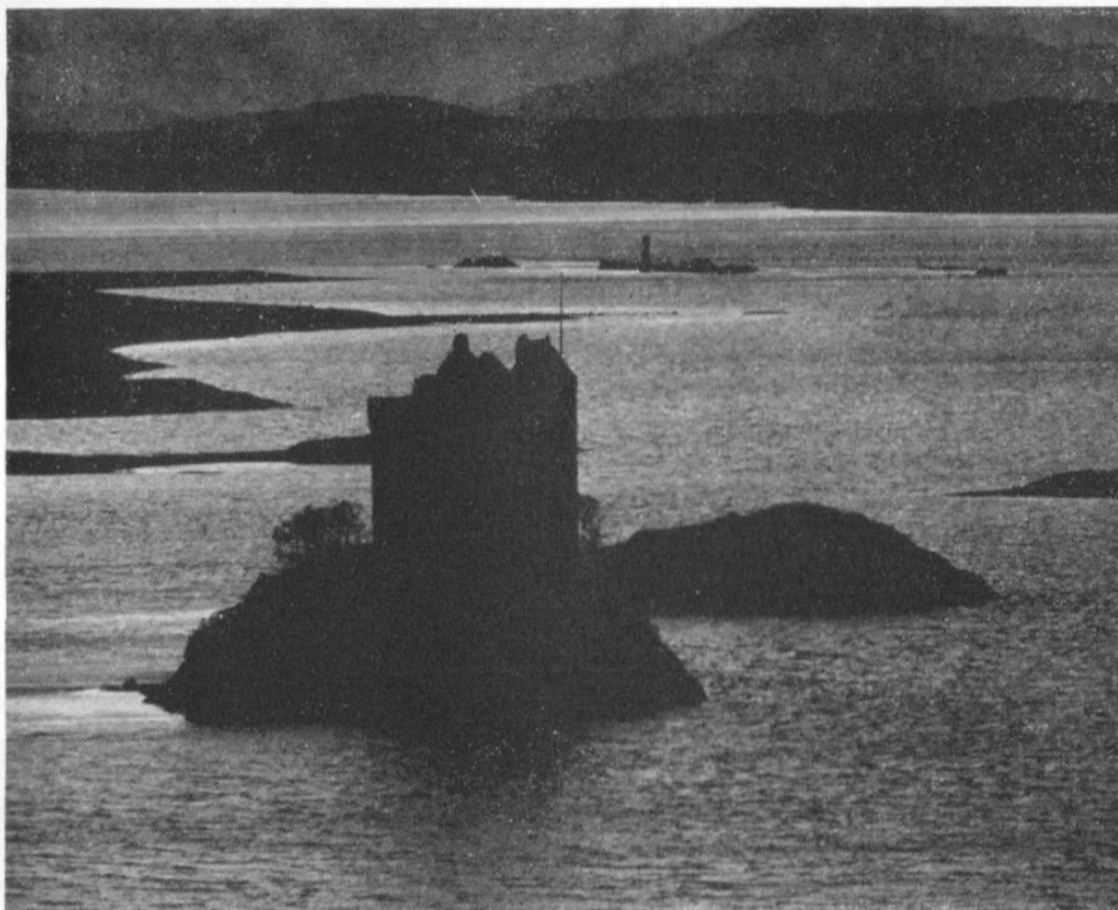
2. Tag. Pitlochry ist ein ausgezeichnetes Zentrum, die umliegende Landschaft kennenzulernen, sei es nun zu Fuß oder mit Auto oder Bus. Von hier aus werden regelmäßig ganztägige Ausflüge per Bus zum Loch Katrine und den Trossachs veranstaltet. Weitere Ausflugsziele sind Aberdeen, Royal Deeside und Glencoe, Schauplatz des berühmten Massakers. Oder verbringen Sie den Tag mit erfrischenden Spaziergängen in die nächste Umgebung der Stadt z.B. zum

Paß of Killiecrankie oder zum Kraftwerk am Loch Faskally, wo Sie Lachse auf ihrer Wanderung eine Fischleiter hinaufschnellen sehen können. Übernachtung in PITLOCHRY.

3. Tag. Mit dem Bus durch das malerische Speyside zum beliebten Ski- und Sportzentrum von Aviemore, einem hübschen Dorf am Fuße der Cairngorm Berge (Mittagessen). Von Aviemore können Sie mit dem Zug durch die unvergeßlich schöne Hochland-Landschaft nach Inverness via Carrbridge fahren. Übernachtung in INVERNESS, interessante Stadt und günstiges Ausgangszentrum zur Erforschung der Highlands. Besuchen Sie in Inverness die St Andrew's Kathedrale und das Museum.

4. Tag. Wählen Sie unter den vielen ganz- und halbtägigen Ausflügen, die von Inverness ausgehen z.B. Tagestour nach Ullapool und Loch Broom im wilden Nordwesten des Hochlandes; John o' Groats im Norden, oder einen Ausflug zu der Insel Skye über Kyle of Lochalsh. Halbtägige Touren schließen Dampferfahrten auf dem Caledonian Kanal und Loch Ness, eine Exkursion zum Culloden Moor und Schlachtfeld, sowie Besuche der umliegenden Lochs und Glens ein. Übernachtung in INVERNESS.

5. Tag. Nehmen Sie den Bus, der gegen 8.30 Uhr ab Inverness geht und Sie entlang



Stalker-Schloß,
Argyllshire, an
einem Einlaß bei
Appin am läng-
lichen Loch
Linnhe.

2. Tag. Von Aberdeen fahren Sie über Hunt und Keith nach Elgin. Besuchen Sie die lieblichen Ruinen der Kathedrale aus dem 13. Jahrhundert (Mittagessen). Weiter über Forres nach Nairn, einem kleinen Seebad, wo Sie auch Golf spielen können. Dann erreichen Sie endlich INVERNESS, die 'Hauptstadt des Hochlandes', herrlich am Loch Ness gelegen (187 km).

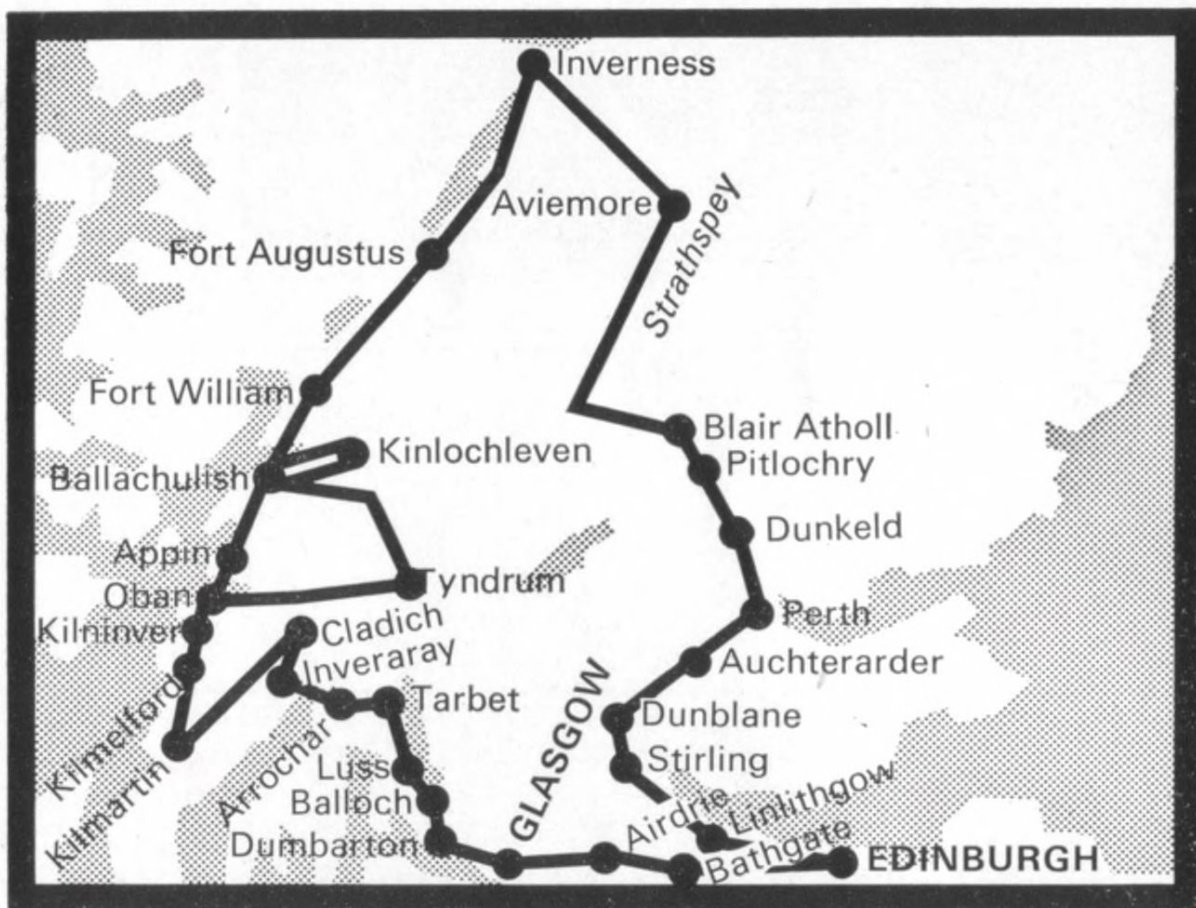
3. Tag. Verlassen Sie Inverness und setzen Sie Ihre Tour über Beaully, mit den Überresten einer Priorei, nach Dingwall und Bonar Bridge fort (Mittagessen). Von Bonar Bridge aus fahren Sie weiter in westlicher Richtung durch liebliche Highland Landschaft über Oykell Bridge und Strathkanaird nach ULLAPOOL, einem malerischen Fischerort an den Ufern des Loch Broom (187 km).

4. Tag. In südlicher Richtung geht es durch unvergeßliche Landschaften, zum Corrieshalloch Gorge, den Falls of Measach und der bezaubernden Gruinard Bay mit ihren silbernen Sandstränden, bis Sie Inverewe erreichen. Hier sollten Sie unbedingt die tropischen Gärten besichtigen und Ihr Mittagessen in dem entzückenden Restaurant einnehmen. Am Ufer des Loch Maree, einem der wildesten und lieblichsten Seen in Schottland, entlang nach Kyle of Lochalsh über Shildaig und Strome Ferry (letzte Fähre bei Einbruch der Dunkelheit). Fähren

zur Insel Skye verkehren bis 23.15 Uhr im Sommer (Fahrtdauer 5 Minuten). Lassen Sie sich übersetzen und verbringen Sie die Nacht in BROADFORD oder bleiben Sie in KYLE (ungefähr 154 km).

5. Tag. Von Broadford über Kyle nach Sligachan, tief in den Cuillin Bergen, und Portree, ein kleines Städtchen mit einem hübschen Hafen und ausgezeichneten Geschäften (Mittagessen). Die Fahrt von Portree via Bernisdale und der Fairy Brücke nach Dunvegan ist unvergeßlich. Besuchen Sie die Burg, eine alte Festung des MacLeod Clan. Zu den Schätzen der Burg gehört die berühmte Fairy Flag, die angeblich während eines Kreuzzuges von den Sarazenen erbeutet wurde. Kehren Sie über Bracadale und Sligachan nach BROADFORD zurück (181 km).

6. Tag. Fahren Sie von Broadford nach Armadale am südlichen Zipfel der Insel Skye. Fähre nach Mallaig (regelmäßige Verbindung nur an Wochentagen, Fahrtdauer 20 Minuten). Folgen Sie von Mallaig aus der 'Road to the Isles' vorbei an Morar nach Glenfinnan, wo Prince Charlie's Denkmal am Ende des Loch Shiel steht. Weiter nach Fort William (Mittagessen) mit dem Ben Nevis im Hintergrund aufragend. Fort William besitzt ausgezeichnete Geschäfte und das sehenswerte Highland Museum. Von hier aus fahren Sie nach Loch Leven,



wo Sie entweder mit der Fähre nach Ballachulish übersetzen, oder dem See auf einer engen sich windenden Straße folgend einen herrlichen Blick auf die Berge genießen können. Südlich geht es weiter über Appin und Connel Bridge nach OBAN, entzückendes Städtchen mit Blick auf die Insel Mull und die Inner Isles (183 km oder 152 km mit der Fähre).

7. Tag. Fahren Sie über Dalmally und Crianlarich nach Arrochar und Loch Lomond (essen Sie zu Mittag in einem der Hotels oder Restaurants am Seeufer). Entlang der Uferstraße setzen Sie Ihre Reise via Balloch und Dumbarton nach GLASGOW fort. Falls notwendig, können Sie von Glasgow aus schnell nach Edinburgh zurückkehren (152 km plus 72 km nach Edinburgh). (Zurückgelegte Fahrstrecke 1216 bis 1319 km).

Dreitägige Autotour ab Edinburgh

(Mittelschottland und das mittlere und westliche Hochland)

1. Tag. Von Edinburgh fahren Sie durch friedliches Bauernland über Linlithgow und Stirling (besichtigen Sie die Burg) und durch Dunblane und Auchterarder nach Perth, der 'Fair City', herrlich am Fluß Tay gelegen

(Mittagessen). Setzen Sie Ihre Fahrt nach Dunkeld fort (mittelalterliche Kathedrale). Kleine Häuser, die kürzlich von der Nationalen Gesellschaft für Denkmalspflege restauriert wurden, haben Dunkeld zu einer der hübschesten Gemeinden in Schottland gemacht. Von Dunkeld aus beginnt die unvergleichliche Fahrt nach Strathspey über Pitlochry – eine entzückende Stadt mit berühmten Festival-Theater – und nach Blair Atholl einem weiteren hübschen Dorf. Besuchen Sie die Burg Blair, eine der schönsten Burgen Schottlands. Weiter nach AVIEMORE, Highland-Ferienort am Fuße der Cairngorm Berge (205 km).

2. Tag. Fahren Sie in nördlicher Richtung nach Inverness und entlang des westlichen Ufers des Loch Ness über Fort Augustus mit Benediktiner Abtei und Schule, nach Fort William (essen Sie zu Mittag auf dem Wege nach oder in Fort William). Von Fort William führt die Straße nach Loch Leven. In Ballachulish können Sie mit einer Fähre über den See setzen. Oder fahren Sie um den See herum über Kinlochleven. Von hier aus über Appin (oder wenn Sie Zeit haben Glencoe, Tyndrum und Loch Awe) nach OBAN, einem geschäftigen Fischerhafen, Ferienort und Ablegeplatz für Dampferfahrten (235 km oder 266 km über Kinlochleven).

3. Tag. Fahren Sie von Oban südlich durch



Kilninver und Kilmelfort, mit einem kleinen Abstecher zu den prähistorischen Überresten bei Kilmartin und dem Steinkreis von Temple Wood. Von hier folgen Sie den Ufern des Loch Awe in nördlicher Richtung bis nach Cladich und weiter nach Inveraray, einem kleinen vertäumten Dorf am Loch Fyne (besuchen Sie Inveraray Castle, uralter Sitz der Herzöge von Argyll) (Mittagessen). Halten Sie auf der Straße nach Arrochar und sehen Sie sich die Steinbank mit der Inschrift 'Rest and be Thankful' an, die auf der höchsten Erhebung des Passes für erschöpfte Wanderer aufgestellt wurde. Von Arrochar weiter nach Tarbet und entlang dem Ufer des Loch Lomond. Vorbei an Luss, dem hübschesten Dorf in Schottland, setzen Sie Ihre Reise über Balloch und Dumbarton nach GLASGOW fort. Von Glasgow über Airdrie und Bathgate nach EDINBURGH (189 km und 72 km nach Edinburgh). (Zurückgelegte Fahrstrecke 629 bis 733 km).

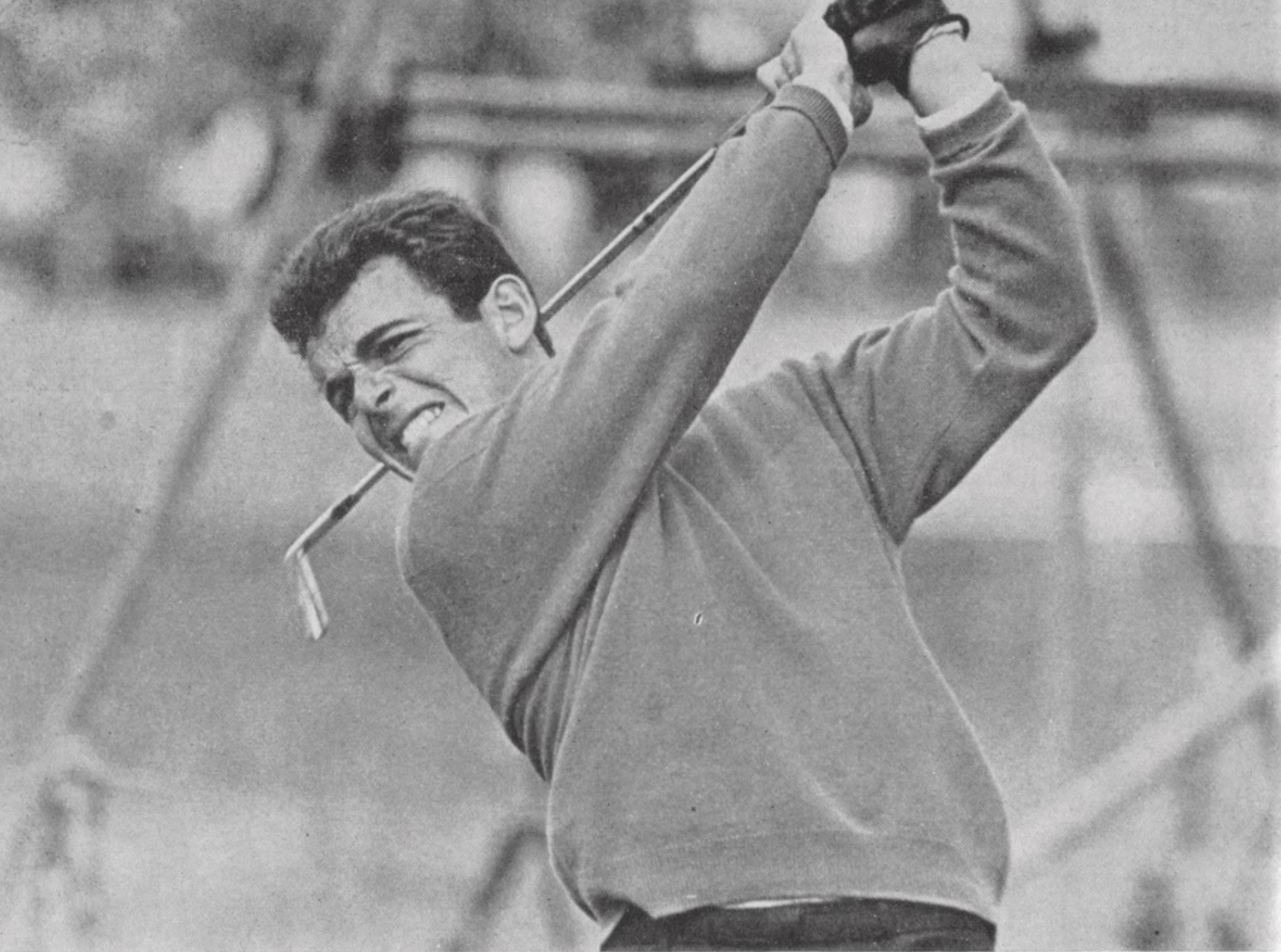
Dreitägige Autotour ab Glasgow

(Burns Country und Südwest-Schottland)

1. Tag. Von Glasgow entlang am Südufer des Clyde Flusses, Zentrum des schottischen Schiffsbaus, nach Greenock und Gourrock.

Von hier geht es südlich durch hübsche Ferienorte der Clyde Küste, darunter Wemyss Bay und Largs, mit herrlichem Blick über die Inseln Bute und Cumbrae. Fahren Sie weiter durch Troon und Prestwick, beide durch ihre ausgezeichneten Golfplätze berühmt, nach Ayr, einem Seebad mit Sandstränden, Pferderennbahn und Erinnerungen an den Dichter Robert Burns (Mittagessen). Von Ayr machen Sie einen Abstecher nach Alloway zum Geburtsort des Dichters. Besichtigen Sie das strohgedeckte Cottage, heute ein Museum, das Burns Denkmal, sowie Auld Brig o' Doon, das schon in Tam o' Shanter erwähnt wurde. Fahren Sie nun an der schönen Ayrshire Küste entlang Culzean Castle, einem Herrnsitz im Adamstil mit bezaubernden Gartenanlagen. Verlassen Sie die Küste bei Girvan, fahren Sie durch die liebevolle Landschaft nach Newton Stewart, einer kleinen Marktstadt, und weiter nach Gatehouse-of-Fleet, hübsch am Water of Fleet gelegen (210 km).

2. Tag. Von Gatehouse-of-Fleet nach Kirkcudbright, der alten Hauptstadt der Stewartry of Kirkcudbright. Kirkcudbright ist eine sehenswerte alte Stadt mit interessanten Häusern und Museen. Setzen Sie Ihre Fahrt nach Dumfries (Mittagessen) über Dalbeattie fort. Dumfries ist eine Stadt mit Vergangenheit und Schauplatz vieler





Ganz oben links: Tony Jacklin, gegenwärtiger Britischer Open Champion, dessen Titel auf dem Old Course von St Andrews, Heimat des Golfes, im Juli verteidigt wird. Jedermann kann auf diesem Platz (einer von mehr als 400 in Schottland) für nur 12s. 6d. spielen.

Links: Fußball, beliebtester Sport in Schottland, wird von Berufsspielern vor Tausenden in jeder größeren Stadt fast jeden Sonnabend das ganze Jahr hindurch gespielt. Einer der Höhepunkte ist das Spiel zwischen Rangers und Celtic, den traditionellen Rivalen.

Oben: Pony-trekking bei Blair Atholl, Perthshire, eine der besten Arten um die Hügel und Glens von Schottland zu erforschen, wo übrigens diese Art der Beförderung zuerst entstand.

Hammerwerfen bei den Highland-Spielen, die in ganz Schottland abgehalten werden. Und Muskelkraft ist nicht allein ausschlaggebend. *Ebenfalls:* Highland-Tänze, Dudelsackmusik, Rennen und Radsport.

Schlachten zwischen Schotten und Engländern. Der Dichter Robert Burns verbrachte hier die letzten Jahre seines Lebens. Das Haus in dem er starb ist heute ein Museum. Von Dumfries fahren Sie nördlich durch eine wilde und hügelige Landschaft nach Moffat und weiter über St Mary's Loch und Yarrow Water nach Selkirk, einer blühenden Tweed- und Wollhandelsstadt. Weiter nach MELROSE. Hier sollten Sie sich die Zisterzienser Abtei, gegründet im 12. Jahrhundert, und das nahegelegene Abbotsford House, Sitz Sir Walter Scotts, ansehen. (154 km).

3. Tag. Setzen Sie Ihre Fahrt von Melrose über Earlston (besichtigen Sie das nahegelegene Mellerstain House, ein Herrensitz aus dem 18. Jahrhundert) und Greenlaw nach Duns, der ländlichen Hauptstadt von Berwickshire, fort. Dies ist das landwirtschaftliche Zentrum der Grafschaft mit ausgezeichneten Angelmöglichkeiten und einem hübschen Dorfplatz. Fahren Sie weiter über Grantshouse und Cockburnspath nach Dunbar, einem alten Seehafen und Ferienort. Nehmen Sie nun die Küstenstraße nach Tantallon Castle, eindrucksvolle Ruinen die den Bass Felsen überlickern, nach North Berwick, ein weiterer Ferienort mit ausgezeichneten Golf- und Bademöglichkeiten. Nach EDINBURGH über Dirliton (besuchen Sie die Burg) und Gullane, berühmt wegen seiner Golfplätze und Sandstrände. Kehren Sie auf der A8 nach GLASGOW (130 km und 72 km nach Glasgow) zurück. (Zurückgelegte Fahrstrecke 493 bis 565 km).

Verkehrsverbindungen

Erstklassige Zugverbindungen bringen den Reisenden zu den größeren Städten und Busse zu den entlegensten Orten Zentralschottlands. Die Railover-Fahrkarten 'Freedom of Scotland' der British Rail erlauben unbegrenztes Reisen innerhalb Schottlands für 7 oder 14 Tage. Sie besitzen außerdem Gültigkeit auf den Schiffen der Steam Packet Company, die auf dem Firth of Clyde und Loch Lomond verkehren. Das gleiche gilt für die Kyle of Lochalsh-Kyleakin Fähre zur Insel Skye. Fahrpreis: 2. Klasse – £7 15s. (ca. DM 77.00) für 7 Tage, £13 (ca. DM 130.00) für 14 Tage; 1. Klasse £11 15s. (ca. DM 117.00) für 7 Tage und £19 10s. (ca. DM 190.00) für 14 Tage. Züge mit Spezialaussichtswagen fahren Sie durch landschaftlich besonders schöne Gebiete. Die Züge gehen ab Glasgow, Fort William und Inverness.

Regelmäßig verkehrende Busse ab Edinburgh, Glasgow und Inverness bringen Sie in alle Teile Schottlands. Die größten Gesellschaften haben sich nunmehr unter dem Namen Scottish Bus Group Ltd. zusammengeschlossen. Das Hauptbüro befindet sich in der New Street, Edinburgh. Viele kleinere lokale Verkehrsgesellschaften bieten Service zu kleineren Städten und Dörfern in ganz Schottland. Der Service ist allerdings von Jahreszeit und Nachfrage abhängig. Es wird darum geraten, sich jeweils vorher genauestens zu erkundigen. Von den meisten Feriengebieten aus, z.B. Oban, Pitlochry, Callander, Aberdeen, Inverness, Edinburgh, Glasgow und vielen anderen werden Busexkursionen veranstaltet. Eine Reihe ausgedehnter Bus-touren beginnt in Edinburgh und Glasgow und mehrere Verkehrsgesellschaften haben Busreisen nach Schottland von Städten in ganz Großbritanniens aus in ihr Programm aufgenommen.

Dampfer der David MacBrayne Ltd. bringen Besucher das ganze Jahr über zu den westlichen Inseln. Im Sommer können Sie einen ganztägigen Dampferausflug von Oban, Fort William, Kyle of Lochalsh, Mull oder Skye aus buchen. Örtliche Gesellschaften bieten außerdem Dampferfahrten von verschiedenen Seebädern aus an. An der Clyde Küste können Sie mit einem Dampfer der British Rail/Caledonian Steam Packet Company fahren und ganztägige Sommerexkursionen umfassen u.a. Fahrten von Glasgow zu den Ferienorten an der Clyde Küste, sowie kombinierte Eisenbahn/Dampfer/Bus-Touren nach Loch Lomond, Loch Katrine und den Trossachs von Glasgow und Edinburgh aus. Im Norden Schottlands verkehren die Dampfer der Orkney & Shetland Shipping Co. Ltd. regelmäßig von Leith (Edinburgh) oder Aberdeen zu den Orkney- und Shetland Inseln, mit Dampferausflügen während der Sommermonate. Zusätzlich verkehrt eine Fähre von Scrabster (nahe Thurso) nach Stromness auf Orkney. Längere Schiffsreisen rund um die schottische Küste werden in England von der British Rail veranstaltet (zwei Fahrten, 6 und 10 Tage). Abfahrten von Heysham in England; der 'National Trust for Scotland' veranstaltet Kreuzfahrten, besonders interessant für Ornithologen und Naturliebhaber (meist zweimal im Jahr); David MacBrayne Ltd. bietet außerdem verschiedene Schiffsreisen (3 bis 13 Tage) ab Glasgow an. Innerhalb des Landes verbindet ein regelmäßiger Flugdienst alle größeren Städte sowie die Hebriden-Inseln Islay, Lewis,

Benbecula, Tiree, Orkney und Shetland. Ferner bestehen auch moderne Autofährverbindungen zu den Hebriden von Mallaig und Uig auf der Insel Skye. Autoverleihs sind in den meisten Städten Schottlands zu finden. Die Preise sind angemessen. Größere Firmen bieten außerdem einen Liefer- und Abholdienst zu Flughäfen und Häfen.

Sport und Erholung

Berge, Moore, Seen und Flüsse – Schottland scheint für den Sportler erschaffen worden zu sein. Es bietet alle nur erdenklichen Sportarten vom Spazierengehen und Wasserski zu Moorhuhnschießen und Pirschjagd. Schottland ist die Heimat des Golfs. Hier werden Sie den besten Lachs und die schönste Forelle in ganz Großbritannien finden. Falls Sie das Zusehen dem aktiven Sport vorziehen, so sind die farbenfrohen Hochlandspiele gerade das Richtige für Sie – mit Baumstamm- und Hammerwurf-Wettkämpfen. Die Spiele finden jedes Jahr im Sommer und Herbst in Braemar, Aboyne, Dunoon und vielen anderen Zentren statt. Fußballspiele ziehen jeden Samstag von August bis Mai Scharen von Fans in die großen Städte Glasgow, Aberdeen und Edinburgh. Internationale Rugby-Fußball-Spiele werden in Murrayfield (Edinburgh) abgehalten. Einer der größten Vorteile der Sportausübung in Schottland ist es, daß man immer von einer herrlichen Landschaft umgeben ist. Segeln auf dem Firth of Clyde, Bergsteigen in den Cuillins, Skilaufen in den Cairngorms, Pony-Wanderungen in den Trossachs – Schottland hält für jeden etwas bereit.

Golf

Jeder Golfplatz in der Welt kann seine Herkunft auf den Old Course in St Andrews zurückleiten. Hier an der Fife-Küste wurde 1754 der Royal and Ancient Golf Club gegründet. Heute liegen ca. 350 Golfplätze über ganz Schottland verstreut, einschließlich einige der landschaftlich schönsten und berühmtesten Meisterschaftsplätze der Welt. Namen wie Gleneagles in Perthshire, Troon in Ayrshire, Carnoustie in Angus und Royal Dornoch in Sutherland sind für jeden Golfliebhaber ein Begriff. Besucher können auf fast allen Plätzen Großbritanniens ohne Einführung spielen, und zwar äußerst billig.

Angeln

Sämtliche Gebiete Schottlands weisen großen Reichtum an Lachs, Seeforelle und

brauner Forelle auf. Die besten Plätze zum Angeln der See- und braunen Forelle sind die Inseln Orkney, Shetland und das westliche Hochland. Im östlichen Teil des Landes können Sie den besten Lachs angeln. Die klassischen Lachsflüsse sind Tweed, Tay, Dee und Spey. Die Lachssaison beginnt meist im Februar und April/Mai sieht den Höhepunkt der Fangzeit. Die Saison ist jedoch von Fluß zu Fluß verschieden. Die Saison der braunen Forelle dauert vom Frühling bis Herbst und der Seeforellenfang ist zwischen Juni und September am besten.

Segeln

Schottlands große Seen und die mit Inseln übersäten Buchten sind ein Paradies zum Segeln. Das beliebteste Gebiet ist der Firth of Clyde mit den Hauptzentren Dunoon, Hunter's Quay, Largs und Rothesay. Die Scottish Council of Physical Recreation bietet ausgezeichnete Segel-Urlaube im Inverclyde National Recreation Centre in Largs sowie in Glenmore Lodge in den Cairngorms an, wo auf dem Loch Morlich – 1000 Fuß über dem Meeresspiegel – Dinghy-Segeln gelehrt wird! Die Gemeinde fördert außerdem etliche Segelschulen und Segelurlaubszentren auf dem Firth of Clyde, in Tighnabruach am Kyles of Bute und am Loch Earn und schönem Loch Achray in Perthshire. Ferner gibt es eine kleine Flotte von Hilfsseglern in Tobermory auf der Insel Mull. Diese Yachten haben Platz für vier- bis siebenköpfige Besatzungen und können für Segelkreuzfahrten zu den West Coast Lochs und Inseln gechartert werden.

Pony-Wanderungen

Dies ist das Land, aus dem die Idee der Ferien auf dem Rücken eines Pferdes stammt. Und ganz bestimmt gibt es keine bessere Art, die Wälder, Schluchten und heidebewachsenen Hügel Schottlands zu erforschen. Eines der beliebtesten Gebiete ist die wilde Rob Roy Landschaft bei Callander und Aberfoyle in Perthshire. Ausgezeichnete Zentren für diesen Sport gibt es in vielen anderen Teilen Schottlands einschl. Newtonmore und anderen Speyside-Zentren, sowie im Grenzland und auf den Inseln Arran und Skye.

Ski

Die offizielle Skisaison in Schottland ist von Dezember bis Mai, mit vorzüglichen Skimöglichkeiten in den Monaten März und April. Skilaufen ist der am meisten an Beliebtheit gewinnende Sport in Schottland. Neue Skizentren sind errichtet worden,

besonders in den Cairngorm Bergen um Aviemore, mit Sessellifts, Skischleppern und guten Hotels. Weitere Skizentren befinden sich am Glencoe und Glenshee. Skischulen finden Sie in allen drei Gebieten und Aviemore soll das best organisierte und abwechslungsreichste Après-Ski und Skizentrum Europas sein.

Bergsteigen

Im Sommer wie im Winter verlocken die zerklüfteten Berge des schottischen Hochlandes die Bergsteiger vieler Länder. Verglichen mit den Alpen Europas sind die schottischen Felsen nicht sehr hoch. (Ben Nevis, die höchste Spitze, ist nur 1470 m über dem Meeresspiegel). Die Klippen, Schluchten, Grate und Gipfel sind aber schwierig für erfahrene Bergsteiger. Beliebte Bergsteiger-Zentren sind Glencoe, Fort William, die Cuillin Berge auf der Insel Skye, und Aviemore und Speyside in den Cairngorm-Bergen.

Edinburgh Internationale Festspiele

Die Edinburgh Festspiele sind die größte und bekannteste Veranstaltung des schottischen Kalenders und bieten viele schöne Konzerte, Theaterstücke und Kunstausstellungen, sowie das Military Tattoo vor dem Edinburgh Castle. Ferner gibt es auch beschwingte Festival 'Fringe' Produktionen, die von Studenten in kleinen Sälen und Kellern der ganzen Stadt inszeniert werden. Berühmte Namen aus der Welt der schönen Künste erscheinen hier, und Sie finden eine reiche Auswahl an klassischen und modernen Inszenierungen. Edinburgh ist zu jeder Zeit eine interessante und einladende Stadt, während der Festspielzeit ist sie jedoch am schönsten.

IX. Britischen Commonwealth Wettkämpfe

Die IX. Britischen Commonwealth Wettkämpfe finden 1970 statt und tragen erheblich zu den schon so vielseitigen Attraktionen von Schottlands Hauptstadt bei. 1500 Sportler kämpfen hier in neun Sportarten, von denen die Leichtathleten wohl den meisten Glanz zu bieten haben. Das riesige Main Stadium bietet Raum für 30.000 Zuschauer, Sporthallen und Unterbringung für 2000 Sportler, und liegt in eine herrliche

Landschaft eingebettet – in einer Mulde im Schatten von Arthur's Seat, einem Berg, der die Stadt vom Südosten überblickt.
Anforderungsformulare für Eintrittskarten einschl. Unterkunfts-Reservierungen, sind erhältlich von: Games H.Q., Cockburn Hotel, Edinburgh, 1.

Einige jährlich stattfindende Ereignisse und alte Bräuche

In welcher Jahreszeit Sie Großbritannien auch besuchen mögen, stets haben Sie Gelegenheit, einigen der vielen interessanten Veranstaltungen, die überall im Lande stattfinden, beizuwohnen. Hier einige der schottischen Veranstaltungen:—

Februar

Candlemas Handba', Jedburgh (Lichtmesse).
East of Scotland Ski-ing Championships,
Glenshee (Ski-Wettkämpfe).

Februar/März

Skiwettkämpfe, Cairngorms.
Cairngorm Winter Festival

April

Scottish Ski-ing Championships, Cairngorms.
Theater-, Musik- und Kunst-Festival,
Pitlochry, bis Oktober.

Mai

Skye Woche, Insel Skye.
Musik- und Theater-Festival, Stirling.

Juni

Common Riding Festivals, Hawick und
Selkirk.
Royal Highland (Agricultural) Show (Land-
wirtschaftsausstellung), Edinburgh.
Highland Games, Aberdeen (Hochlandspiele).
Braw Lad's Gathering, Galashiels.

Juli

Jethart Callants Festival, Jedburgh.
Clyde Week (Segeln), in den Zentren des
Firth of Clyde.
Hochlandspiele, Inverness, Inveraray, Luss
(Loch Lomond), Tobermory, Insel Mull.
Common Riding, Langholm, Dumfriesshire.
IX. Brit. Commonwealth Wettkämpfe in
Edinburgh (2 Wochen).
St. Ronan's Border Games, Innerleithen,
Peeblesshire.

August

Clan Macpherson Rally, Newtonmore und
Kingussie, Speyside.
Strathallan Highland Gathering (Hoch-
landspiele), Bridge of Allan, Stirlingshire.

Clan Mackintosh Gathering, Moy, Inverness-
shire.

Argyll Gathering, Oban.

Hochlandspiele in Fort William, Mallaig,
Crieff, Glenfinnan und Murrayfield, Edinburgh.
Lonach Highland Gathering, Strathdon,
Aberdeenshire.

Cowal Highland Gathering und March of a
Thousand Pipers, Dunoon, Argyll (Hoch-
landspiele und Marsch der Tausend Dudel-
sackpfeifer).

Scottish Horse Show (Reitturnier) Ingliston,
Edinburgh.

August/September

Edinburgh International Festival
(3 Wochen) *

Military Tattoo, The Castle, Edinburgh
(3 Wochen) (Militärparade.)

September

Braemar Royal Highland Gathering, Braemar.
Highland Gathering, Aboyne, Deeside.
Ben Nevis Rennen, Fort William.
Piping, Northern Meeting (Dudelsack-
pfeifen), Inverness.

Oktober

National Mod of An Comunn Ghaidhealach
(1970 – Oban).

* *Eintrittskarten und weitere Auskünfte erteilt: Edinburgh Festival Society, 21 Market Street, Edinburgh, 1.*

Einkaufsmöglichkeiten

Edinburgh, Glasgow, Dundee und andere größere Zentren bieten dem Käufer und Souvenir-Jäger ausgezeichnete Möglichkeiten. Ausländische Besucher genießen besondere Einkaufssteuer-Konzessionen. Einkaufssteuer wird nämlich auf fast alle Luxusartikel und auf eine Reihe Gebrauchsgegenstände einschließlich Kleidung erhoben. Viele Artikel unterliegen jedoch nicht der Einkaufssteuer.

Befreiungen von der Einkaufssteuer

(a) Das 'Über-den-Ladentisch' Export System ermöglicht Ihnen, Ihre Einkäufe sofort in Besitz zu nehmen zusammen mit einem 'Certificate of exportation' (Export-Zertifikat) der Verkäufers. Dies Zertifikat muß zusammen mit den Waren den Zollbeamten Ihres Ausreiseortes von Großbritannien vorgewiesen werden.

(b) Lassen Sie sich Ihre Einkäufe direkt nach Hause schicken. Viele der großen Geschäfte können Waren einkaufssteuerfrei direkt an eine ausländische Adresse liefern.

(c) Nutzen Sie die 'Persönlichen Ausführbestimmungen'. Diese Bestimmungen gestatten Ihnen, Ihre Waren direkt zum Ausreisehafen oder Flughafen als Exportgepäck liefern zu lassen, ohne Einkaufsteuer zu zahlen. Derartige Einkäufe sollten jedoch schon einige Tage vor Ihrer Abreise erledigt werden, um Zeit für die Anlieferung zu lassen. Andernfalls können Waren aber auch per Post oder Fracht exportiert werden. Geschäfte, die mit derartigen Konzessionen arbeiten, haben meist einen Hinweis in ihren Schaufenstern. Sie finden diesen Service jedoch in fast allen größeren Warenhäusern. Normalerweise ist es üblich, Ihren Reisepass einsehen zu dürfen, wenn Sie einkaufsteuerfrei einkaufen wollen.

Vergessen Sie auch nicht, daß die Geschäfte täglich um 17.30 Uhr schließen. Besucher, die ständig im Lande herumreisen, wollen daran denken, daß jede Stadt mindestens einen Tag in der Woche hat, an dem nur halbtags geöffnet ist (bis 13 Uhr). Restaurants werden hiervon jedoch nicht betroffen.

Vorteile der Vor- und Nachsaison

Die meisten Leute besuchen Schottland am liebsten im Sommer, obwohl das Land in den übrigen Jahreszeiten fast ebensoviel zu bieten hat. Der schottische Winter ist mild genug, um Golf zu spielen, aber in den Bergen kalt genug für einen Skiurlaub. Die zerklüftete Landschaft sieht im Winterschnee und Herbstmantel noch schöner aus. Viele der historischen Häuser, Schlösser und Denkmäler wie Edinburgh Castle, Burns Cottage, Stirling Castle und das Wallace Monument sind das ganze Jahr hindurch geöffnet. Neujahr (oder *Hogmanay*, wie die Schotten sagen), ist traditionell Schottlands größtes Fest, obwohl 'Hallowe'en' im Oktober ebenfalls ein großes Ereignis ist. Die Preise sind außerhalb der Saison im ganzen Lande niedriger und das *Highland Holiday Ticket* bietet Besuchern des Hochlandes und der Inseln Ermäßigungen bis 20% im April, Mai, Ende September und Oktober, für Unterkünfte, Mahlzeiten, Fahrkarten, Besuche, Kreuzfahrten, Sportmöglichkeiten und Einkäufe in bestimmten Geschäften. Weitere Einzelheiten erteilt Ihnen das Schottische Touristenamt (Scottish Tourist Board). Das *'Ski Valley Ticket'* bietet in der Zeit von Mitte Januar bis Mitte März während der Woche eine Ersparnis von 20% auf Hotelunterkunft, Skilifte, Schulungsausrüstung, Autoverleih und Eisenbahnfahrten (einschl. Motorail) in Speyside von vielen Städten Großbritanniens aus. Einzelheiten hierüber erteilt die Speyside Tourist Association (s. S. 26).



Folgende Städte und Orte bieten einen vollen Informationsdienst für Touristen:—

Aberdeen (Aberdeenshire) – Information Bureau, 20 Union St.

Aberfeldy (Perthshire) – *Information Bureau, The Square.

Arbroath (Angus) – Information Centre, Burnbank House.

Caithness – County Development Officer, Caithness County Council, County Offices, Wick.

Carnoustie (Angus) – Carnoustie Publicity and Development Association, 24 High St.

Crieff (Perthshire) – *Crieff Tourist Association, James Sq.

Deeside (Aberdeenshire) – Tourist Association, 1 Braehead Ter., Milltimber.

Dunbar (East Lothian) – Information Bureau, Town House, High St.

Dundee – Town Clerk's Department, 21 City Sq.

Dunfermline (Fife) – Information Officer, Carnegie Clinic, Pilmuir St.

Dunoon (Argyll) – Dunoon Development Association, Information Centre, Pier Esplanade.

Edinburgh – City of Edinburgh Publicity Department – Information bureaux: Waverley Bridge by Princes St und 343 High St.

Fife – Tourist Association, Commercial Road, Leven.

Fort William (Inverness-shire) – Lochaber Tourist Association, Tourist Bureau, West End.

Galloway – Galloway and Dumfriesshire Tourist Association, 146 King St., Castle Douglas, Kirkcudbrightshire.

Glasgow – Information Bureau, George Sq.

Glenshee and District Winter Sports and Tourist Association, 11 Panmure St., Dundee.

Gourock (Renfrewshire) – Gourock Traders Association, Information Bureau, Pierhead Gardens, Pierhead.

Inverness (Inverness-shire) – The Scottish Tourist Board, 2 Academy St.

Leven (Fife) – Publicity and Entertainments Officer, South St.

Montrose (Angus) – Information Bureau, Town Buildings.

Mull und Iona (Argyll) – Tourist Information Department, 48 Main St., Tobermory.

North Berwick (East Lothian) – *Information Centre, Quality St.

Oban (Argyll) – Information Office, Albany St.

Orkney – Tourist Association, Mounthoolie Lane, Kirkwall.

Peebles (Peeblesshire) – Peeblesshire Tourist Association, High Street.

Pitlochry (Perthshire) – Pitlochry Tourist Association, 28 Atholl Rd.

Rothsay (Isle of Bute) – Information Bureau, West Pier.

St Andrews (Fife) – Information Centre, Town Hall, South Street.

Shetland Islands – Shetland Tourist Association, Alexandra Wharf, Lerwick, Shetland.

Skye – Isle of Skye Tourist Association, The Square, Portree, Isle of Skye.

Speyside (Moray) – Tourist Association, 45 High St., Grantown-on-Spey.

Stirling (Stirlingshire) – Town Clerk's Office, Municipal Buildings.

Stranraer (Wigtownshire) – Information Bureau, Breastwork Car Park, Harbour St.

Sutherland – *Sutherland Tourist Association, Bonar Bridge, Sutherland.

Ullapool (Ross and Cromarty) – *Ullapool and Lochbroom Tourist Association, Quay St.

Western Isles (Lewis, Harris, North und South Uist, Barra) – Western Isles Tourist Association, 21 South Beach St., Stornoway, Isle of Lewis.

Für den motorisierten Urlauber auf der Fahrt nach Schottland:—

Berwick-on-Tweed, Northumberland (England) – Information Centre, North Road.

* Nur während der Reisesaison für Besucher geöffnet.

The British Travel Association

Besucher, die weitere Informationen über irgendeinen Teil der Britischen Inseln wünschen, wenden sich bitte an das Tourist Information Centre von: BRITISH TRAVEL, 64 St James's Street, Piccadilly, London, S.W.1. (Telefon: 01-629 9191); THE SCOTTISH TOURIST BOARD, 2 Rutland Place, West End, Edinburgh 1, Schottland (Telefon: 031-229 1561/4) oder an die Auslandsbüros der BRITISH TRAVEL ASSOCIATION in den folgenden Ländern:—

Deutschland: 6 Frankfurt-am-Main 1, Neue Mainzer Strasse 22 (Tel.: 28.81.47), und 2000 Hamburg 13, Postfach 2655. (Tel. (0411) 410-4821).

Argentinien: (Piso 1) Avenida Córdoba 645, Buenos Aires (Tel.: 392-9955).

Australien: ASL House, Clarence & King Streets, Sydney, N.S.W. 2000. (Tel.: 29.86.27), und P.O. Box 1830Q, Melbourne, Victoria, 3001. (Tel.: 67.53.08).

Belgien: 144 Blvd. Adolphe Max, Brüssel 1. (Tel.: 18.67.70).

Brasilien: (Salas 2 & 3), Rua Aurora 960, São Paulo, 2. (Tel.: 32.62.47).

Dänemark: P.O. Box 46, 1002, Kopenhagen K. (Tel.: 12.07.93).

Frankreich: 6 Place Vendôme, 75 – Paris 1er. (Tel.: 742-72.40).

Holland: 6-8 Nieuwe Spiegelstraat, Amsterdam C. (Tel.: 23.40.04).

Italien: Via Torino 40, 00184 Rom (Tel.: 46.19.56).

Japan: (Room 246), Tokyo Club Building, 2-6, 3-chome, Kasumigaseki, Chiyoda-ku, Tokyo 100. (Tel.: 581-3603).

Kanada: 151 Bloor Street West, Toronto 5, Ontario. (Tel.: (416) 925-6326); und 602

West Hastings Street, Vancouver 2, B.C. (Tel.: (604) 682-2604).

Mexiko: (Piso 6) Tiber 103, México 5, D.F. (Tel.: 11.39.27).

Neuseeland: P.O. Box 3655, oder 19 Tory Street, Wellington. (Tel.: 553-223).

Südafrika: P.O. Box 6256, 36 Loveday Street, Johannesburg. (Tel.: 838-1881); und (Room 169) Union-Castle Building, P.O. Box 706, 51/55 St George's Street, Cape Town. (Tel.: 3-4946).

Spanien: Torre de Madrid, 6/4, Plaza de Espana, Madrid 13. (Tel.: 241-1396).

Schweden: P.O. Box 40 097, 103 42, Stockholm 40 (Tel.: 21.24.44).

Schweiz: 8001 Zürich, 78/5 Limmatquai. (Tel.: 47.42.97).

U.S.A.: 680 Fifth Avenue, New York, N.Y. 10019. (Tel.: (212) 245-2800); (Suite 2450) John Hancock Center, 875 North Michigan Avenue, Chicago, Illinois 60611 (Tel.: (312) 787-0490) und 612 South Flower Street, Los Angeles, California 90017. (Tel.: (213) 623-8196).

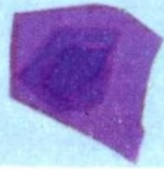
Anmerkung: Die in dieser Publikation aufgeführten Preise galten im Jahre 1969 und waren bei Indrucklegung noch korrekt. Da jedoch mit Änderungen zu rechnen ist, empfehlen wir, alle Preise stets vor endgültigen Buchungen bestätigen zu lassen.

Fahrkarten und Buchungen.

Die Büros der *British Travel* verkaufen weder Fahrkarten, noch nehmen sie Buchungen, ganz gleich welcher Art, vor. Wir empfehlen Besuchern Großbritanniens, Vorbereitungen durch ein lokales Reisebüro zu treffen.

Printed in Großbritannien bei Pillans & Wilson Ltd. und herausgegeben von **The British Travel Association**, 64 St James's Street, London, S.W.1 England. 20/GER/70/24.

0 20 40 Miles
0 32 64 Kms



Nationalparks



ORKNEY ISLANDS

Mainland

Kirkwall

Hoy

Stromness

Pentland Firth

John O'Groats

Thurso

Wick

Unst

Yell

Mainland
SHETLAND ISLANDS

Lerwick

OUTER HEBRIDES

Lewis • Stornoway

Harris

Tarbert

Lochinver

Ullapool

N. Uist

Little Minch

Lochmaddy • Uig

Benbecula

Skye

Portree

Kyle of Lochalsh

S. Uist

Barra

Dingwall

Inverness

Moray Firth

Nairn

Banff

Peterhead

Cuillin Hills

Loch Ness

Monadhliath Mountains

R. Spey

Grantown-on-Spey

Aviemore

Tomintoul

R. Don

Aberdeen

INNER HEBRIDES

Mallaig

Fort William

Ben Nevis

Glen Coe

Grampian Mountains

Royal Deeside

Braemar

Pitlochry

Montrose

North Sea

Tiree

Tobermory

Mull

Oban

R. Tay

Sidlaw Hills

Perth

Dundee

Arbroath

Firth of Tay

St. Andrews

Atlantic Ocean

Firth of Lorne

Iona

The Trossachs

R. Forth

Stirling

Ochil Hills

Dunfermline

Kirkcaldy

North Berwick

Firth of Forth

Edinburgh

Jura

Loch Lomond

Lochgilthead

Greenock

Glasgow

R. Clyde

Pentland Hills

Lammermuir Hills

Peebles

Galashiels

Seikirk

Kelso

Hawick

Cheviot Hills

The Borders and Scott Country

R. Tweed

R. Nith

Dumfries

Galloway and Burns Country

Castle Douglas

Kirkcudbright

Tarbert

Port Ellen

Islay

Campbeltown

Arran

Brodick

Ayr

Kilmarnock

Southern Uplands

R. Clyde

Firth of Clyde

Stranraer

Stranraer

Stranraer

Stranraer

Stranraer