

Texte explicatif

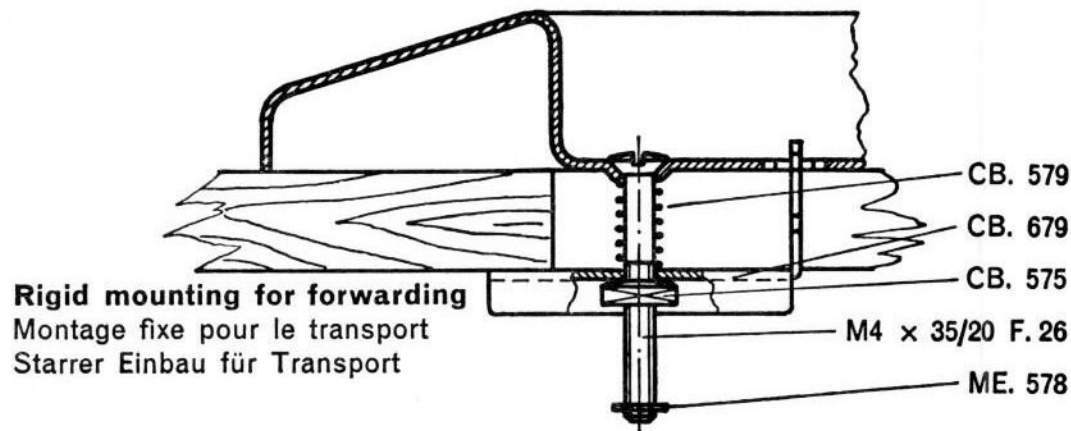
1. Placer ce gabarit dans la position souhaitable et le fixer au moyen de bande adhésive sur le panneau d'emboîtement.
2. Marquer le centre des trous A, B, C et D.
3. Marquer des points de repère le long du contour de découpage (ligne épaisse).
4. Enlever ce gabarit, percer les trous de 16 mm A, B, C et D et découper le panneau.
5. Assembler les dispositifs de fixation souple selon la coupe ci-dessus. L'espace nécessaire en dessous de la face supérieure du panneau d'emboîtement est de 80 mm.

Notice: Il est prudent de vérifier la position des points A, B, C et D selon les cotes indiquées sur le gabarit avant de percer le panneau. On évite ainsi des erreurs provenant d'une déformation éventuelle du gabarit.

Rigid mounting E (delivery on application)

Dispositif de montage fixe E (livrable sur demande)

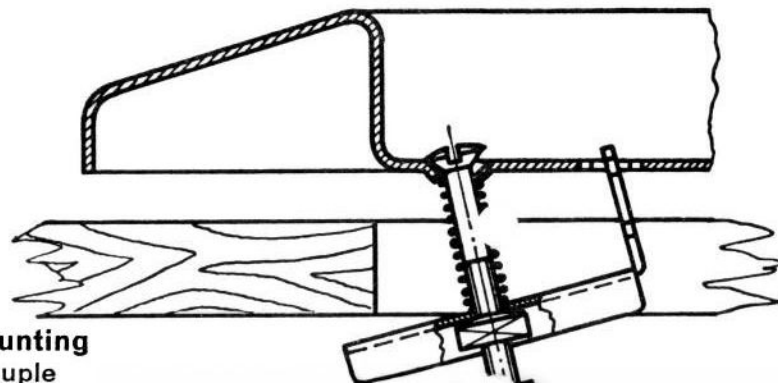
Starrer Einbau E (lieferbar auf Verlangen)



Rigid mounting for forwarding

Montage fixe pour le transport

Starrer Einbau für Transport



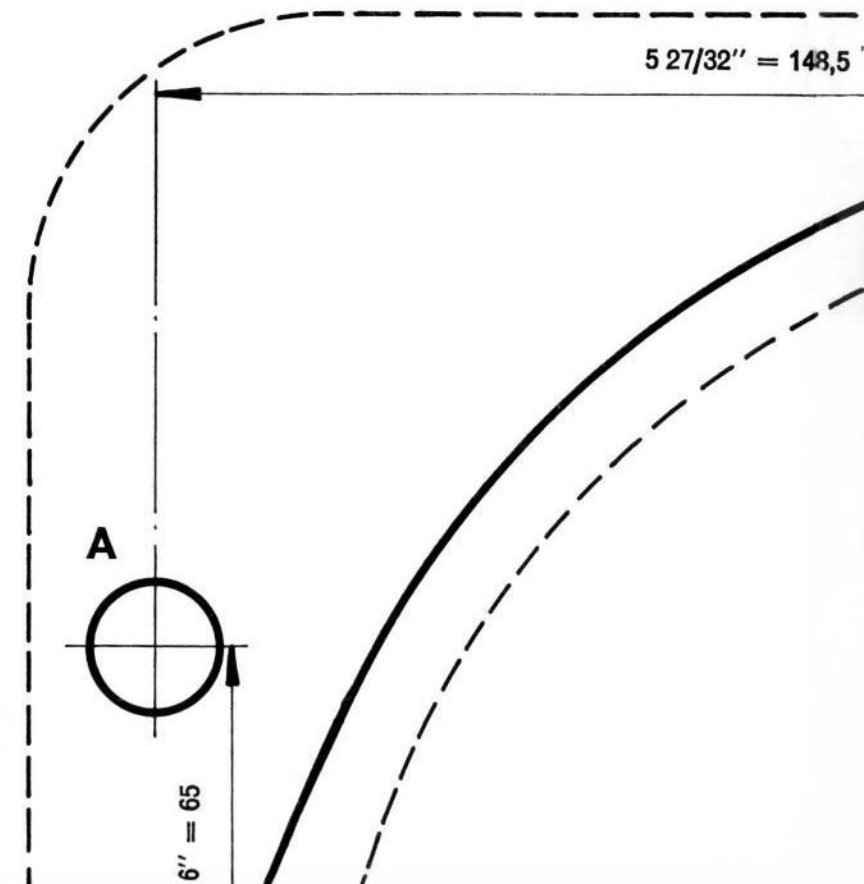
Spring mounting

Montage souple

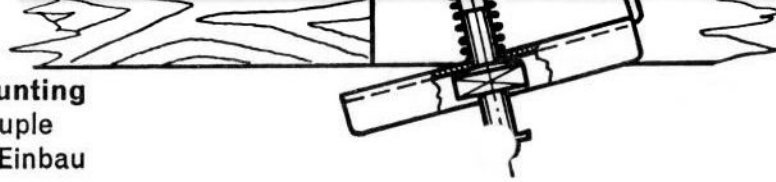
Recommended procedure for installation

1. Place this template on top of mounting panel in the proper position and fix it with tape strips. If you cut the template along the thick solid line, it may ease the location on small mounting panel.
2. Mark the center of holes A, B, C and D.
3. Mark along the thick solid line of panel cut-out.
4. Remove the template, drill the 5/8" A, B, C and D holes in the panel.
5. See cut view for proper assembling of rubber dampers and devices. Allow 3 5/32" space below to of mounting panel.

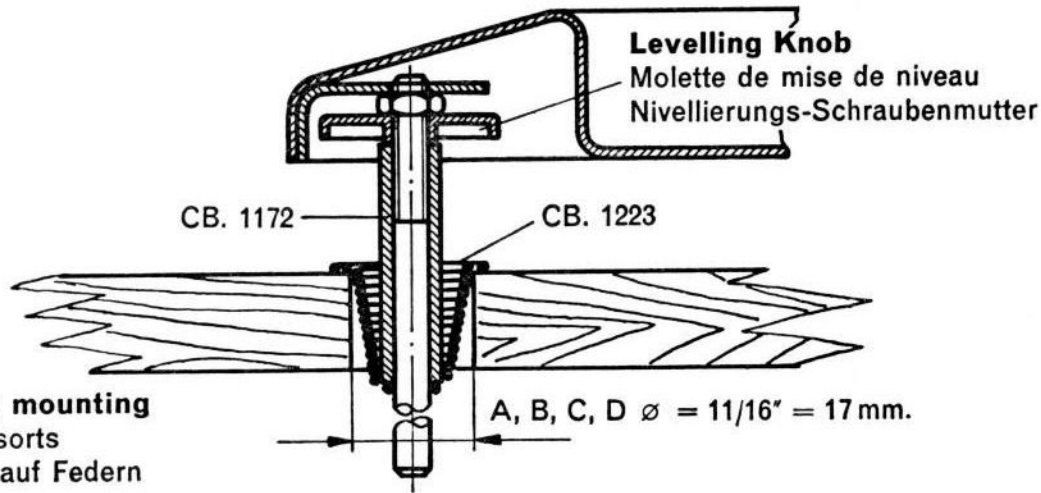
Notice. It is advisable, before drilling A, B, C and D holes, to mark the position of these holes according to the lengths indicated on the template. This may prevent variations caused by an eventuality of the template.



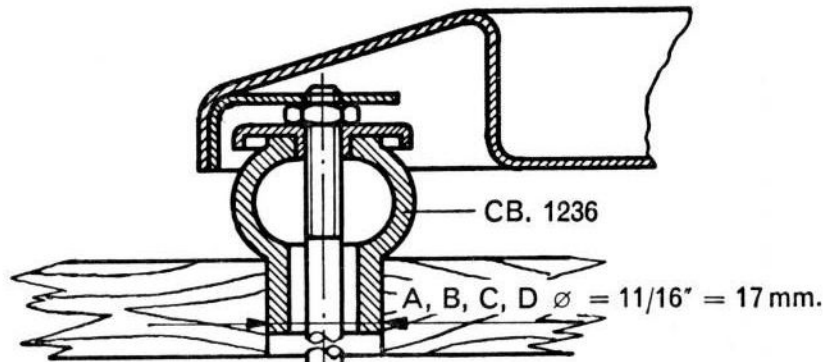
Spring mounting
 Montage souple
 Elastischer Einbau



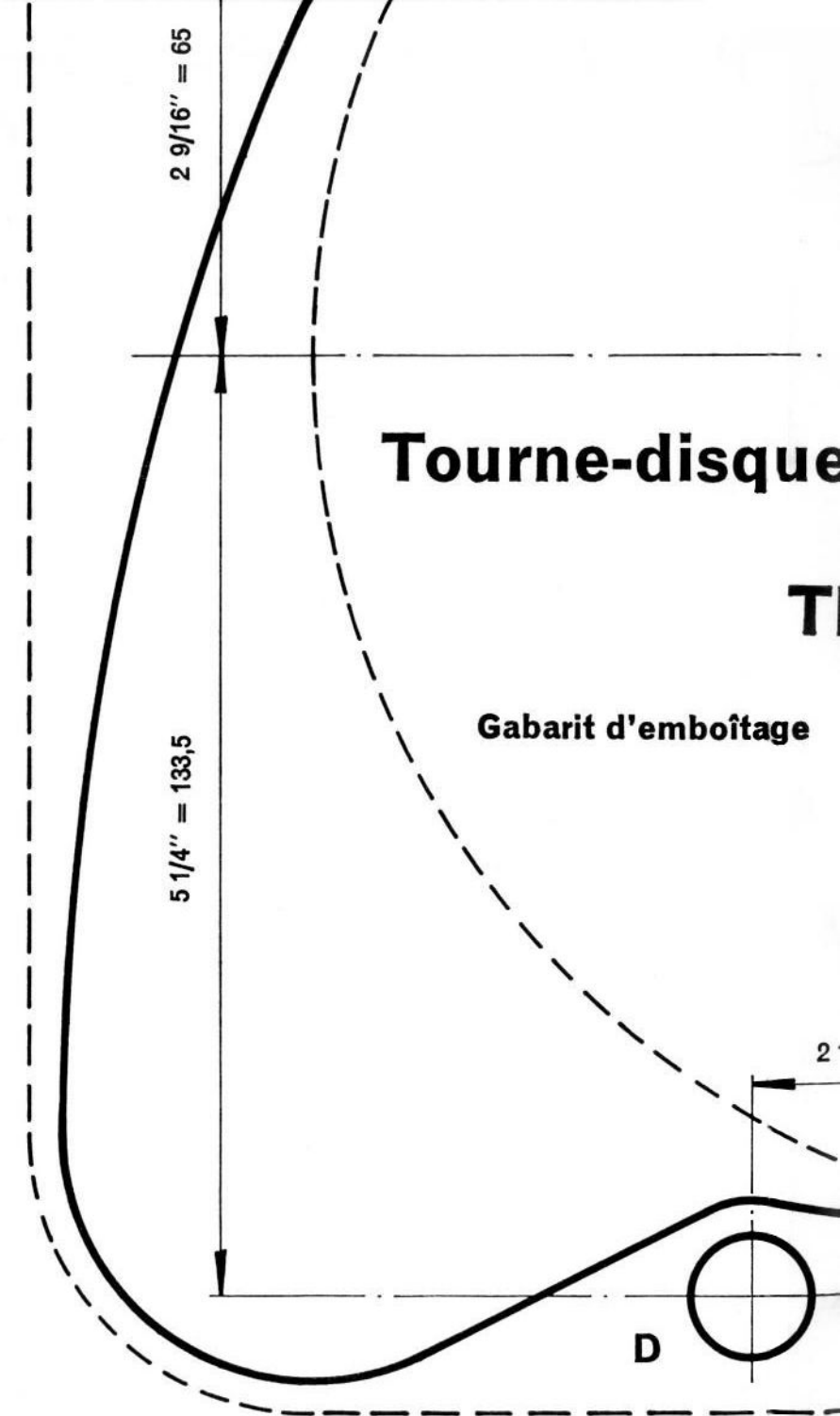
Shock mounting
 Montage des dispositifs de fixation souple
 Einbau der Vorrichtungen der elastischen Befestigung



Spring mounting
 sur ressorts
 Einbau auf Federn



Rubber mounting (delivery on application)
 sur caoutchouc (livrable sur demande)
 Einbau auf Gummi (lieferbar auf Verlangen)



Center of turntable
Centre du plateau tourne-disques
Plattentellerachse

Records **Record Player** **Plattenspieler**

TD 134 - TD 135 - TD 184

Emboîtement

Mounting template

Einbauschablone

CB. 1240

$4 \frac{27}{32}'' = 123$

$2 \frac{15}{32}'' = 63$

$7 \frac{11}{32}'' = 186,5$

E

Cut-out on mounting panel
Découpage du panneau d'emboîtement
Ausschnitt des Einbaubretts

C

DEVANT

FRONT

VORN

Outline of unit plate
Périphérie du bâti
Peripherie des Chassis

Installation

Place the panel in the proper position along the outline of unit panels.

Drill holes and cut out

Use spacers and leveling

Check holes, to check the

Anleitung

1. Diese Schablone in die gewünschte Lage bringen und sie mittels Klebestreifen auf dem Einbaubrett befestigen.
2. Die Zentren der Löcher A, B, C und D markieren.
3. Den Umriss des Ausschnitts durch Kennpunkte markieren.
4. Diese Schablone entfernen, die 16 mm-Löcher A, B, C und D bohren und das Einbaubrett ausschneiden.
5. Die Vorrichtungen der elastischen Befestigung laut obigem Schnitt zusammenstellen.
Der notwendige Raum unterhalb der oberen Fläche des Einbaubretts ist 80 mm.

Anmerkung: Vorsichtshalber prüfe man die Lage der Punkte A, B, C und D nach den auf der Schablone angegebenen Massen, ehe man die Löcher in das Brett bohrt. Man vermeidet dadurch Irrtümer, welche durch eine eventuelle Veränderung der Schablone auftreten könnten.

