



**Tonbandgeräte 1962**

**SABA**





Schwarzwald — für Millionen Erholungssuchende ist das der Inbegriff von Ruhe und Urlaub. Sie kennen und lieben die tiefdunklen Wälder, die engen Täler und die schönen, strohgedeckten Bauernhöfe mit ihren tief herabgezogenen Dächern. So wie die Landschaft, sind dort auch die Menschen: bedächtig und ruhig. Wenn sie etwas anfangen, muß es Hand und Fuß haben. Ein echter Schwarzwälder ist nicht damit zufrieden, eine Aufgabe auf irgendeine Weise gelöst zu haben — er probiert und tüfelt so lange, bis er die beste Lösung gefunden hat. Wie die Landschaft des Schwarzwaldes den Menschen prägt, so prägen die Menschen die Industrie, die dort ansässig ist. Ihre sorgfältige und gewissenhafte Arbeit hat den Ausdruck „Schwarzwälder Präzision“ zu einem Wertbegriff werden lassen, der

überall in der Welt höchstes Ansehen genießt. Eines der bedeutendsten Unternehmen im Schwarzwald ist SABA. Was SABA-Ingenieure auf dem Gebiet der Rundfunk-, Fernseh- und Tonbandtechnik entwickelt haben, hat sich schon oft als bahnbrechend für die ganze Industrie erwiesen. So wurde 1956 das erste SABA-Tonbandgerät mit automatischer Spur- und Bandumschaltung gefertigt. Seitdem hat sich die Tonbandtechnik stürmisch weiterentwickelt. Neue Einsatzmöglichkeiten wurden entdeckt, die das Leben schöner und komfortabler machen. Wir vertonen Dias und Schmalfilme, steuern unseren automatischen Projektor. Wir verleihen unseren Bändern durch Playback und künstlichen Nachhall neuen strahlenden Glanz. Die Vierspur-Technik erhöhte die Laufzeit des Tonbandes auf das Doppelte und halbierte so die Bandkosten, die Stereophonie ermöglicht die raumgetreue Schallaufzeichnung und damit die natürliche Wiedergabe. Tausende von SABA-Tonbandgeräten in aller Welt nehmen jede Minute Vergängliches auf oder geben Vergangenes wieder. Was es auch sei, Sprache, Musik, das Lachen eines Kindes, ein nüchternes Bürodiktat oder eine hochwertige Konzertaufnahme — alle beweisen: SABA-Tonbandgeräte sind Universalgeräte, die auf jedem Gebiet perfekt sind. Sie sind deshalb aus dem Leben der Gegenwart nicht mehr wegzudenken.

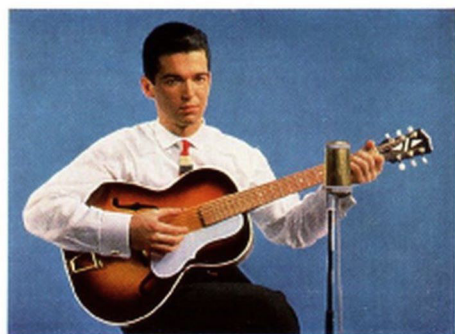
# SABA



Ein SABAFON und eine Spule Duo-Band geben bis zu sechzehn Stunden Musik am laufenden Band — genau das Richtige für eine schicke Party. Musik nach Ihren Wünschen und ohne Unterbrechung von Orchestern, die Sie und Ihre Gäste lieben, das gibt Schwung und gute Laune. Wundern Sie sich nicht, wenn Sie mit einem SABAFON der Mittelpunkt der Gesellschaft sind.



Sicheres Auftreten ist erlernbar. Ihr SABAFON hilft Ihnen dabei. Ob Sie sich in der freien Rede üben oder als Vertreter Ihr Verkaufsgespräch wirksamer gestalten wollen, ob Sie Ihre Aussprache kontrollieren oder Fremdsprachen studieren — immer ist das SABAFON Ihr kritischer Helfer. Schauspieler und Sänger verwenden es deshalb auch gerne beim Rollenstudium.



Vielleicht ist er morgen schon ein Schallplatten-Star. Den Anstoß zu dieser Karriere gab ein SABAFON. Mit ihm konnte er die Bänder mit den Aufnahmen seiner großen Vorbilder immer wieder abhören und genau studieren, mit seiner Hilfe konnte er proben, sein rhythmisches Gefühl und sein Gehör schulen bis jeder Einsatz klappte, der letzte Ton saß.



Da wird sich Oma aber freuen! Klein-Erika macht die ersten Sprechversuche. Und Mutti hält sie mit dem SABAFON fest. Ein Band bekommt die Oma — sie hat auch ein SABA-Tonbandgerät — als ersten klingenden Gruß von ihrem Enkelkind, die zweite Aufnahme kommt ins Familienarchiv. Denn Klein-Erika hat moderne Eltern, die das Heranwachsen ihrer Kinder nicht nur im Fotoalbum, sondern auch akustisch im Bandarchiv festhalten.



Das ist der Regenmacher — nein, nicht der aus dem gleichnamigen Theaterstück. Fritz macht Regen für unser Kriminalhörspiel „Der Mord am Kanal“. Kennen Sie nicht? Können Sie auch nicht: Er hat es selbst geschrieben. Eine spannende Angelegenheit! Wie der Regen gemacht wird? Erbsen auf einem Sieb hin- und herschütteln — das ist alles.



Mozart Klarinettenkonzert A-Dur, KV 622. Morgen ist sein großer Tag; morgen wird er zusammen mit dem Schulorchester dieses Konzert aufführen. Damit das Orchester nicht zu jeder Probe kommen muß, hat er den Orchester-Part auf seinem SABAFON aufgenommen. So kann er jederzeit selbst im kleinsten Zimmer ohne fremde Hilfe üben.

## Tonband- aufnahmen leicht gemacht

Tonband-Aufnahmen sind leichter als filmen oder fotografieren. Jedes SABAFON wird durch Drucktasten bedient, die mit Funktionssymbolen versehen sind. Eine Aufnahmesperre verhindert das unbeabsichtigte Löschen bespielter Bänder.

## So wird's gemacht

Hier einige Tips, denn das Tonband-Hobby ist vielseitig wie kein anderes. Für Einzelfragen steht Ihnen Ihr Fachhändler mit Rat und Tat bei.

**Wortaufnahmen:** Bei normaler Lautstärke sollte der Abstand vom Mikrofon nicht mehr als 25 bis 30 cm betragen. Es empfiehlt sich, schräg am Mikrofon vorbeizusprechen.

Machen Sie für Hörspiele, Vorträge, Reportagen und ähnliche Aufnahmen vorher ein schriftliches Konzept — Sie ersparen sich dabei viel Zeit und Arbeit.

**Musikaufnahmen:** Bei Aufnahmen von Streichinstrumenten muß das Mikrofon so aufgestellt werden, daß ein homogener Zusammenklang der einzelnen Stimmen gewährleistet ist. Der Abstand des Mikrofons sollte etwa zwei Meter betragen. Einzelne Streichinstrumente werden wie Holzblasinstrumente aufgenommen. Das Mikrofon steht dabei etwa in Höhe der F-Löcher.

Bei Holzblasinstrumenten soll das Mikrofon in Höhe der Klappen stehen, da die Töne nicht, wie oft angenommen wird, aus dem Trichter, sondern hauptsächlich aus den Klappenlöchern kommen.

Bei Blechblasinstrumenten stellen Sie das Mikrofon je nach Lautstärke mindestens zwei bis drei Meter von dem Schalltrichter entfernt auf und lassen schräg daran vorbeiblasen. Bei Blasinstrumenten mit

Dämpfer muß der Abstand entsprechend verringert werden.

**Klavier:** Das Mikrofon im Abstand von 20 bis 30 cm hinter den Resonanzboden des Klaviers stellen. Bei Tanzmusik am Anfang des linken Tastendrittels über der Klaviatur aufhängen.

Für Orgelaufnahmen verwenden Sie ein Mikrofon mit Richt-Charakteristik. Hängen Sie es etwa in halber Höhe der größten Pfeife auf. Der Abstand vom Orgel-Prospekt sollte etwa die halbe Länge der größten Pfeife betragen. Er kann bei Kirchen mit großem Raumhall verringert werden.

Bei Schlagzeugaufnahmen plazieren Sie das Mikrofon 50 bis 60 cm über der kleinen Trommel mit Richtung auf die Charleston-Maschine. Verwenden Sie dazu ein Richtmikrofon (Niere).

Chor-Aufnahmen werden mit nicht mehr als einem Mikrofon gemacht. Es wird in etwa 3 Meter Entfernung aufgestellt.

# Sabafon TK 125-4



Dieser moderne Tonbandkoffer zeigt so richtig die universelle Einsatzmöglichkeit der SABA-Tonbandgeräte. Geschäftsleute verwenden das SABAFON TK 125-4 gerne als Diktatgerät, weil sein Preis unter der Abschreibungsgrenze liegt. Bei Konferenzen bewährt sich seine lange Laufzeit ganz besonders: eine 15-cm-Spule Duo-Band genügt für das Protokoll einer zwölfstündigen



Sitzung. Ihre Sekretärin wird die kristallklare, verzerrungsfreie Tonwiedergabe begeistern. Schon bei 4,75 cm/sec. Bandgeschwindigkeit ist der Frequenzbereich dieses Gerätes wesentlich größer als bei gewöhnlichen Diktiergeräten. Der Einsatz des SABAFONS TK 125-4 ist aber nicht auf das Büro beschränkt. Mit ihm lassen sich ebensogut hochwertige Musikaufnahmen herstellen und wiedergeben. Bei 9,5 cm/sec. Bandgeschwindigkeit erstreckt sich der Frequenzbereich von 40 bis 16 000 Hertz. Zu den Besonderheiten, die der Tonbandamateurliebt, zählt das eingebaute Mischpult für zwei verschiedene Tonquellen und der niederohmige Mikrofoneingang. Er erlaubt die Verwendung langer Mikrofonkabel (20, 30, 40 Meter) ohne zusätzliche Übertrager und ohne Verlust an hohen Frequenzen.



Die genauen technischen Daten der SABA-Tonbandgeräte finden Sie in einer übersichtlichen Tabelle auf Seite 8

Barpreis: DM 595,—  
(Unverbindlicher Richtpreis)



Ein HiFi-Tonbandgerät in stilvoll moderner Ausführung. Wer Stereo-Aufnahmen bevorzugt, wird diesen Tonbandkoffer wählen. Den Fachmann begeistern seine dreidimensional justierten Super-HiFi-Tonköpfe. Sie garantieren für Mono- oder Stereo-Aufnahme und Wiedergabe einen Frequenzbereich von 40 bis 16 000 Hertz bei 9,5 cm/sec. Bandgeschwindigkeit. Damit erfassen Sie auch die Obertöne, die für das naturgetreue Klangbild entscheidend sind. Aber nicht nur Stereo-Aufnahmen gelingen beim SABAFON TK 125-S mit einer begeisternden Klangfülle und Brillanz, auch bei Mono-Aufnahmen zeigen sich die guten technischen Eigenschaften dieses Gerätes. Bei besonders hochwertigen Musikaufnahmen können Sie zum Beispiel beim SABAFON TK 125-S zwei Spuren parallel einsetzen — die DuoSpur-Schaltung macht dies möglich. Für Playback-Aufnahmen brauchen Sie keinerlei Sonderzubehör — ein wertvoller Vorteil, den Sie ohne Aufpreis erhalten.

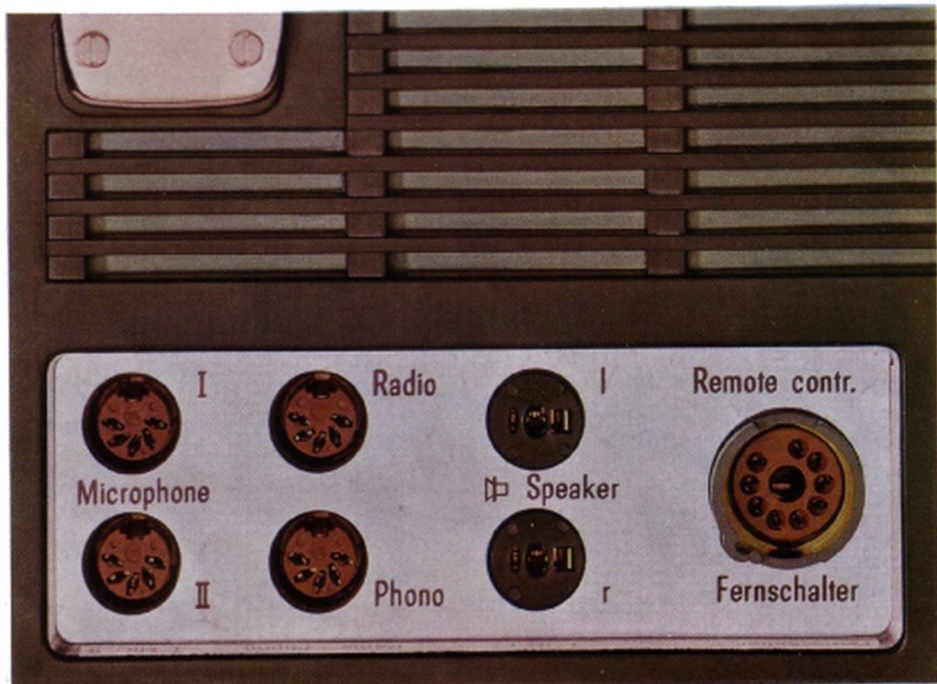
Die genauen technischen Daten der SABA-Tonbandgeräte finden Sie in einer übersichtlichen Tabelle auf Seite 8

Barpreis: DM 695,—  
(Unverbindlicher Richtpreis)

## Voranzeige: Sabafon TK 220-S



Dieses Spitzengerät unter den SABA-Tonbandgeräten ist ein Vollstereo-Gerät für Aufnahme und Wiedergabe. Es besteht durch Qualität in höchster Vollendung. Gleichlauf, Dynamik, Frequenzumfang, welche technischen Details Sie sich herausgreifen — sie erfüllen alle den hohen Maßstab, den der Begriff Studioqualität umschließt. Auch die vielseitigen Möglichkeiten, die lange nur teuren Studio-Anlagen vorbehalten waren, stehen Ihnen mit dem SABAFON TK 220-S offen. So sind beispielsweise Trickaufnahmen (Synchro-Playback und Multi-Playback) ohne jegliches Sonder-Zubehör möglich. Einen besonderen Hinweis verdient auch der neuartige Bandreiner dieses Gerätes. Er entstaubt das Band beim Rücklauf automatisch und verhindert so durch Staub verursachte Drop-outs. Dieses hervorragende SABA-Tonbandgerät ist in zwei Ausführungen lieferbar: als SABAFON TK 220-S in Vierspurtechnik und als SABAFON TK 220-SH in Halbspurtechnik.



Alle Anschlüsse sind übersichtlich auf einer beschrifteten Anschlußplatte zusammengefaßt.

Die genauen technischen Daten der SABA-Tonbandgeräte finden Sie in einer übersichtlichen Tabelle auf Seite 8

Lieferbar:  
im Juni 1962



Ein Gerät, das für Stereo-Aufnahmen in Studio-Qualität alle Voraussetzungen bietet: Bei 19 cm/sec. Bandgeschwindigkeit geht der Frequenzbereich von 40 bis 20 000 Hertz mit einer Dynamik von mehr als 50 Decibel. Der Gleichlaufwert beträgt  $\pm 0,15\%$ . 18-cm-Spulen garantieren je nach Bandgeschwindigkeit bis zu 16 Stunden Spieldauer. Auch Playback-Aufnahmen sind mit diesem Tonbandgerät der Spitzenklasse ohne Sonderzubehör möglich. Ein eingebautes Mischpult für zwei verschiedene Kanäle und eine Tricktaste für Kurzeinblendungen ergänzen die umfassende Ausstattung.

Die genauen technischen Daten der SABA-Tonbandgeräte finden Sie in einer übersichtlichen Tabelle auf Seite 8

Barpreis: DM 869,—  
(Unverbindlicher Richtpreis)

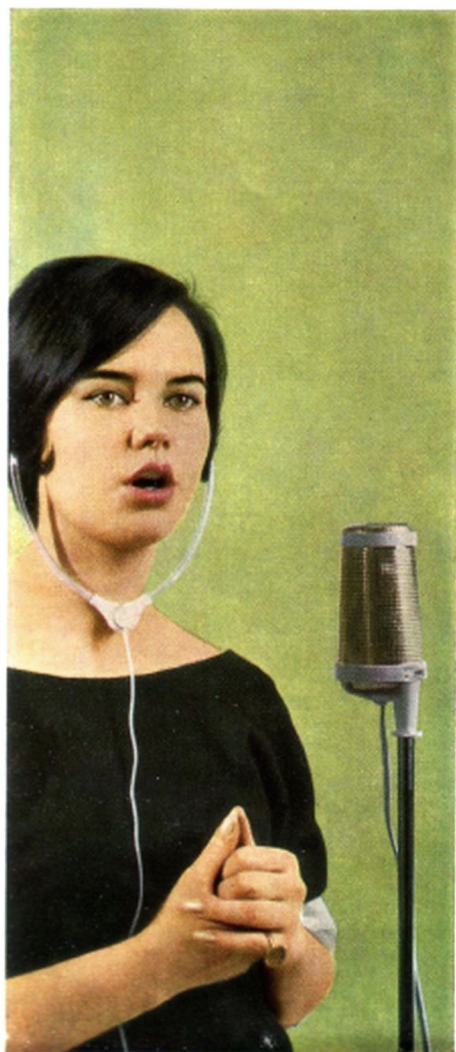
## Technisches, das Sie interessiert

	SABAFON TK 125-4	SABAFON TK 125-S	SABAFON TK 220-S	SABAFON TK 86
Mono-Aufnahme und Wiedergabe	ja	ja	ja	ja
Sind auch Stereo-Aufnahmen möglich?	nein	ja	ja	ja
Wie ist es mit der Stereo-Wiedergabe?	mit SPZ 125 möglich	ja	ja	ja
Welche Bandgeschwindigkeiten?		4,75 und 9,5 cm/sec.	9,5 und 19 cm/sec.	4,75 9,5 und 19 cm/sec.
Welche Spulengrößen?		7,5 bis 15 cm $\phi$		7,5 bis 18 cm $\phi$
Welche Spieldauer ergibt sich daraus?		maximal 4 x 3 Stunden	maximal 4 x 2 Stunden	maximal 4 x 4 Stunden
Hat das Gerät Vierspur-Technik?	ja	ja, außerdem lassen sich durch die DuoSpur-Schaltung zwei Spuren parallel schalten		ja
Wie groß ist der Frequenzumfang?	bei 9,5 cm/sec. = 40—16 000 Hertz bei 4,75 cm/sec. = 40— 8 000 Hertz		für beide Kanäle bei 19 cm/sec. = 40 bis 20 000 Hertz bei 9,5 cm/sec. = 40 bis 15 000 Hertz	bei 19 cm/sec. = 40 bis 20 000 Hertz bei 9,5 cm/sec. = 40 bis 16 000 Hertz bei 4,75 cm/sec. = 40 bis 8000 Hertz
Wie groß ist die Dynamik?		größer als 55 db	größer als 60 db	größer als 50 db
Wie ist der Gleichlauf?		$\pm 0,2\%$ bei 9,5 cm/sec. $\pm 0,4\%$ bei 4,75 cm/sec.	$\pm 0,15\%$ bei 19 cm/sec. $\pm 0,25\%$ bei 9,5 cm/sec.	$\pm 0,15\%$ bei 19 cm/sec. $\pm 0,25\%$ bei 9,5 cm/sec. $\pm 0,6\%$ bei 4,75 cm/sec.
Was können Sie alles anschließen?	Mikrofon, Dia-Taktgeber, Stereo-Playback-Zusatz, Telefon-Adapter	Plattenspieler, Radio, Regie-Mixer, Stereo-Mikrofon, Dia-Taktgeber, Telefon-Adapter		Kopfhörer, Fußschalter, Schalluhr, Stereo-Mikrofon, Dia-Taktgeber
Altbifon Stereo-Mikrofon				
Ist eine Wiedergabe-Einrichtung eingebaut?	2,5 Watt-Endstufe mit Oval-Lautsprecher 150 x 80 mm		bei Mono 5 Watt- bei Stereo 2 x 2,5 Watt-Endstufe mit 2 Oval-lautsprechern 150 x 80 mm	5 Watt-Endstufe mit Oval-Lautsprecher 170 x 110 mm
Erlaubt das Gerät Anschluß von Außenlautsprechern und welchen Anschlußwert muß er haben?		ja, 3 bis 6 Ohm	ja, 3 bis 6 Ohm	ja, 3 bis 6 Ohm
Was bieten die Geräte an Bedienungskomfort?	Verriegelte Aufnahme-taste, dreistelliges Bandzahlwerk mit Null-Stellung, automatische Band-Endabschaltung, Aussteuerungskontrolle durch magisches Band			
Sind Playback-Aufnahmen möglich?	mit SPZ 125	ja	ja, Multi-Playback	ja
Hat das Gerät eine Tricktaste?	nein	nein	nein	ja
Ist ein Mischpult eingebaut?	ja	nein	2-Kanal-Mischpult für Mono- und Stereo	ja
An welche Spannung kann das Gerät angeschlossen werden?		117/220 Volt Wechselstrom 50 Hertz		110/127/165/220/240 Volt Wechselstrom 50 Hertz
Ist Umbau auf Wechselstrom 60 Hertz möglich?	ja	ja	ja	ja
Was verbraucht das Gerät?		ca. 50 Watt	ca. 70 Watt	ca. 90 Watt
Wie ist die Rohrenausrüstung des Gerätes?	1 Transistor 3 Röhren 3 Gleichrichter	2 Transistoren 4 Röhren 4 Gleichrichter	2 Transistoren, 5 Röhren, 4 Gleichrichter	7 Röhren 3 Gleichrichter

## Welches Zubehör zu welchem Gerät?

	TK 125-4	TK 125-S	TK 220-S	TK 86		
●	●	●	●	●	SABA-Regie-Mixer M-S	DM 148.—*
●	●	●	●		SABA-Dia-Taktgeber	DM 89.—*
●	●	●	●		SABA-Stereo-Playback-Zusatz SPZ 125	DM 59.—*
●	●	●	●		SABA-Mikrofon S-D 7/200	DM 39.—*
●	●	●	●		SABA-Mikrofon S-D 11/200 B	DM 68.—*
				●	SABA-Mikrofon S-D 11/Hi B	DM 78.—*
				●	SABA-Stereo-Mikrofon D 88/Hi	DM 149.—*
		●	●		SABA-Stereo-Mikrofon D 88/200	DM 129.—*
●	●	●	●	●	SABA-Mikrofon-Ständer	DM 39.—*
				●	SABA-Verlängerungskabel VKU 1	DM 17.—*
●	●	●	●	●	SABA-Verlängerungskabel VK 2	DM 8.—*
				●	SABA-Verlängerungskabel VK 2-S	DM 13.—*
●	●	●	●		SABA-Rundfunkverbindungskabel RVK 1	DM 7.—*
					SABA-Rundfunkverbindungskabel RVK 2	DM 9.—*
					SABA-DuoSpur-Kabel DSK 1	DM 8.—*
●	●	●	●		SABA-Dia-Taktgeber-Kabel Dia K 1	DM 5.50*
●	●	●	●		SABA-Regie-Mixer-Kabel LVK 1	DM 9.50*
●	●	●	●		SABA-Kleinhörer mit Kleinstecker	DM 20.50*
				●	SABA-Kleinhörer mit Flachstecker	DM 20.50*
●	●	●	●	●	SABA-Stetoclip	DM 8.—*
●	●	●	●	●	SABA-Ohrbügel	DM 1.30*
					SABA-Stereo-Kleinhörer HZS 14	DM 24.—*
●	●	●	●		SABA-Fußschalter FSch 3	DM 35.50*
				●	SABA-Fußschalter FS 2	DM 35.50*
●	●				SABA-Telefon-Adapter PAZ 01	DM 19.50*

\* = unverbindlicher Richtpreis



### SABA-Stereo-Playback-Zusatz

Der SABA-Stereo-Playback-Zusatz zu den SABA-Tonbandgeräten SABAFON TK 125-4 und TK 85 erfüllt zwei Funktionen: einmal können Sie mit Hilfe dieses Zusatzgerätes auch mit diesen SABA-Tonbandgeräten Stereo-Wiedergabe erzielen. Dabei können Sie entweder beide Stereo-Kanäle über einen Rundfunkempfänger mit Stereo-Verstärker wiedergeben oder einen Rundfunkempfänger und die Endstufe des Tonbandgerätes als Stereo-Kanäle verwenden. Seine zweite Funktion erfüllt der SABA-Stereo-Playback-Zusatz bei Playback-Aufnahmen. Bei diesem Verfahren werden zwei oder mehrere Stimmen getrennt aufgenommen und zusammen wiedergegeben. Sie nehmen zum Beispiel zuerst die Begleitung eines Liedes auf, hören die Aufnahme über Kopfhörer ab und singen dazu synchron die Melodie. Dabei kann jede Stimme einzeln korrigiert werden. Bei der Wiedergabe erklingen dann Melodie und Begleitung zusammen. Der Stereo-Playback-Zusatz hat für Playback-Aufnahmen Anschlußmöglichkeit für den SABA-Kleinhörer mit Kleinstecker und für Stereo-Wiedergabe eine dreipolige Normbuchse. Er wird durch das Tonbandgerät mit Strom versorgt.

**Barpreis: DM 59,—**

SABA-Kleinhörer mit Stetoclip,  
komplett DM 28,50  
(Unverbindlicher Richtpreis)



### SABA-Dia-Taktgeber



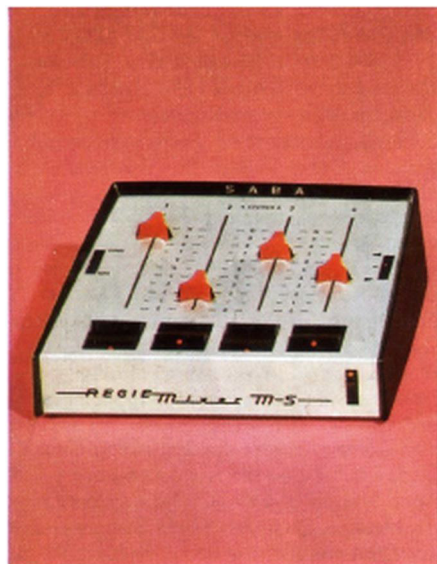
Dieses Zusatzgerät begeistert alle Fotofreunde. Mit ihm vertonen Sie Ihre Dias ohne Ein- oder Anbauten am Gerät. Gleichzeitig steuert es synchron dazu den Bildwechsel automatischer Dia-Projektoren. Steuerimpuls und Tonspur liegen getrennt. Sie können deshalb nachträglich einzeln korrigiert werden. Mit dem SABA-Dia-Taktgeber ist das Vertonen von Dias nicht nur herrlich einfach, sondern zugleich auch bandschonend, da dieses

Gerät nicht in den Bandlauf eingeschaltet wird. Der Steuerimpuls wird durch den Tonkopf im SABAFON gegeben. Der SABA-Dia-Taktgeber erleichtert nicht nur das Vorführen von Dias zu Hause, er steuert auch die Vorführung von Tonbildschauen bei Vorträgen, Ausstellungen und Messen. Darüber hinaus eröffnet er dem Fachmann das weite Feld elektronischer Programm-Steuerung. Er verfügt über eine sechspolige Normbuchse zum Projektor-Anschluß. Die Stromversorgung erfolgt aus dem Tonbandgerät.

**Barpreis: DM 89,—**

(Unverbindlicher Richtpreis)

# Sabafon-Zubehör



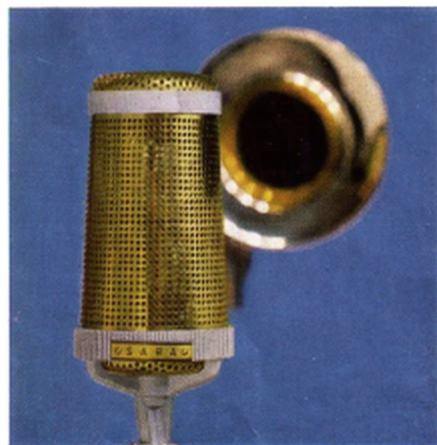
## SABA Regie-Mixer M-S

Der SABA Regie-Mixer M-S ist das ideale Zusatzgerät für den anspruchsvollen Tonbandamateurl. Sowohl im Aufbau als auch in der Ausführung entspricht er den Regie-Pulten, wie sie in Funk- und Schallplattenstudios verwendet werden. In der Vielseitigkeit steht er ihnen nicht nach. Der SABA Regie-Mixer M-S gibt Ihnen

bei Stereo-Aufnahmen die Möglichkeit, jeden Kanal einzeln zu regeln und zusätzlich ein Solistenmikrofon zu verwenden, das in die Mitte der Stereo-Basis eingebündelt wird. Gleichzeitig läßt sich noch eine hochohmige Tonquelle (Plattenspieler oder Tonbandgerät) einmischen. Durch einen Richtungsmischer können Sie diese Tonquelle auf der Stereo-Basis wandern lassen — ein wirksamer Effekt bei der Vertonung von Dias und Schmalfilmen oder bei der Gestaltung von Hörspielen. Bei Mono-Aufnahmen lassen sich mit diesem SABA-Stereo-Mixer vier verschiedene Schallquellen stufenlos mischen. Der Frequenzumfang geht von 20 bis 20 000 Hertz bei einer Dynamik von maximal 60 db.

Als besonders angenehm wird es der Tonbandamateurl empfinden, daß sämtliche Eingänge durch Pegelvorregler aufeinander abgleichbar sind. Eine Sonderleistung bietet der SABA Regie-Mixer M-S den Besitzern eines SABA-Tonbandgerätes aus der Baureihe TK 125. Beim Anschluß an diese Tonbandgeräte erfolgt die Stromversorgung des Regie-Mixers M-S durch das Tonbandgerät. Bei allen anderen Tonbandgeräten — gleich welchen Fabrikats — und bei Verstärkeranlagen dient eine 22,5 V-Batterie als Energiequelle. Der Stromverbrauch ist äußerst gering.

**Barpreis: DM 148,—**  
(Unverbindlicher Richtpreis)



## SABA-Mikrofone

Das beste Tonbandgerät kann nicht mehr registrieren als das Mikrofon aufnimmt. Aus der Tabelle auf Seite 8 ersehen Sie, welche SABA-Mikrofone für Ihr Tonbandgerät geeignet sind. Die Mikrofone selbst sind auf Seite 12 genau beschrieben. Welches Mikrofon Sie wählen, hängt von dem Verwendungszweck ab. Dazu ein Hinweis: Mit den SABA-Stereo-Mikrofonen können Sie außer Stereo-selbstverständlich auch Mono-Aufnahmen machen, während die SABA-Mikrofone S-D 7/200, S-D 11/200 B und S-D 11/Hi B nur für Mono-Aufnahmen geeignet sind.

## Zubehör nach Maß

Für die vielen Einsatzmöglichkeiten der SABA-Tonbandgeräte hat SABA ein reichhaltiges Zubehör-Programm geschaffen. Was Sie davon benötigen richtet sich danach, für was Sie das SABAFON verwenden wollen. Das teuerste Zubehörteil braucht dabei nicht immer das für Ihre Zwecke geeignetste zu sein. Eines ist jedoch klar: Je reichhaltiger Ihr SABAFON-Zubehör, desto mehr Möglichkeiten Ihres Tonbandgerätes können Sie ausnutzen. Wählen Sie deshalb das SABAFON-Zubehör zweckmäßig und beachten Sie dabei die Zubehörtabelle auf Seite 8, denn die einzelnen SABAFON-Modelle haben zum Teil unterschiedliches Zubehör. Ihr Fachhändler berät Sie gern bei Ihrer Wahl.



Unser Bild zeigt das Hobby-Studio eines begeisterten Tonband-Amateurs. Ursprünglich wollte er — leidenschaftlicher Cello-Spieler — mit dem SABAFON TK 125-S nur das Streichquartett seiner Freunde auf Tonband aufnehmen. So begann seine Bekanntschaft mit dem Tonband-Hobby. Dann kamen nach und nach

ein SABA-Regie-Mixer und mehrere Mikrofone hinzu, ein Dia-Taktgeber, ein zweites SABAFON und noch ein Regie-Mixer, bis schließlich eine komplette SABAFON-Studio-Anlage entstand. Den Regietisch, den Sie im Vordergrund sehen, hat sich unser Freund selbst gebaut. In ihm sind alle Teile seiner SABAFON-Ausrüstung zusammengefaßt. Auch der Studio-Raum ist Eigenbau: ein leerstehender Kellerraum. Seine Wände hat er einfach mit Eierkistenkartons beklebt und damit schalltot gemacht. So entstand ein Hobby-Studio, das es ohne weiteres mit den Tonstudios des Rundfunks und der Schallplattenindustrie aufnehmen kann. Heute ist nicht nur unser Freund leidenschaftlicher Tonband-Amateur,

die Begeisterung für das Tonband-Hobby hat auch seine ganze Familie erfaßt. In diesem Studio werden kleine Hörspiele inszeniert, in denen jedes Familienmitglied eine Rolle spricht, der älteste Sohn übt hier mit seiner Dixieland-Band, Dias und Schmalfilme werden vertont und vorgeführt. Selbst die Modell-Eisenbahn des Jüngsten wird mit dem SABAFON ferngesteuert. Gleichzeitig liefert es sogar die naturgetreue Geräuschkulisse dazu — kurzum, die Möglichkeiten, die ein SABA-Tonbandgerät bietet, werden bis zum letzten ausgeschöpft. Und wenn unsere Freunde eine Party feiern, so geschieht dies ebenfalls hier, denn das SABAFON liefert ihnen im wahrsten Sinne des Wortes Musik am laufenden Band.



## SABA-Mikrofone (Bild 1)

**Dynamisches SABA-Mikrofon S-D 7/200**, DM 39,—\*  
niederohmig, mit Kugelcharakteristik

**Dynamisches SABA-Mikrofon S-D 11/200 B**, DM 68,—\*  
niederohmig, mit nierenförmiger Richtcharakteristik und Sprache/Musik-Schalter

**Dynamisches SABA-Mikrofon S-D 11/Hi.B**, DM 78,—\*  
hoch/niederohmig, mit nierenförmiger Richtcharakteristik und Sprache/Musik-Schalter

## SABA-Stereo-Mikrofone (Bild 3)

SABA-Stereo-Mikrofone sind für hochwertige Musikaufnahmen geschaffen. Sie haben bei Stereo-Heimaufnahmen doppel-nierenförmige Richtcharakteristik, bei Mono-Aufnahmen Breitwinkel-Nieren-Charakteristik

**Dynamisches SABA-Stereo-Mikrofon D 88/Hi**, hoch/niederohmig DM 149,—\*

**Dynamisches SABA-Stereo-Mikrofon D 88/200**, niederohmig DM 129,—\*

**SABA-Mikrofonständer (Bild 3)**, für alle SABA-Mikrofone, zusammenklappbar, Auszugshöhe 1,40 m DM 39,—\*

## SABA-Verlängerungskabel

**SABA-Verlängerungskabel VKD 1** mit DM 17,—\*

## Übertrager für SABA-Mikrofon

**S-D 11/Hi B**, Länge 5 m

**SABA-Verlängerungskabel VK 2** für Mikrofone S-D 7/200, S-D 11/200 und zur Verlängerung des SABA-Kabels VKU 1, Länge 5 m DM 8,—\*

**SABA-Verlängerungskabel VK 2-S** für SABA-Stereo-Mikrofone, Länge 5 m DM 13,—\*

## SABA-Verbindungskabel

**SABA-Rundfunkverbindungskabel RVK 1** zum Anschluß des Rundfunkgerätes bei Mono-Aufnahme und Wiedergabe, Länge 1,50 m, 3pol. Stecker DM 7,—\*

**SABA-Rundfunkverbindungskabel RVK 2** zum Anschluß des Rundfunkgerätes bei Mono- und Stereo-Aufnahme und Wiedergabe, Länge 1,50 m, 5pol. Stecker DM 9,—\*

**SABA-DuoSpur-Kabel DSK 1** für DuoSpur-Aufnahme und Wiedergabe mit SABAFON TK 125-S, Länge 0,20 m DM 8,—\*

**SABA-Dia-Takt-Kabel DiaK 1** zum Anschluß des Projektors an den SABA-Dia-Taktgeber, Länge 1,50 m, 6pol. Stecker DM 5,50\*

**SABA-Regie-Mixer-Kabel LVK 1** zum Anschluß des SABA-Regie-Mixers M-S an das SABAFON TK 125-4 und TK 125-S, Länge 1,10 m DM 9,50\*

## SABA-Kopfhörer

**SABA-Kleinhörer**. Er ist in Verbindung mit dem SABA-Ohrbügel oder dem SABA-Stetoclip die ideale Abhörvorrichtung bei Diktat oder Playback. Zum Anschluß an die Lautsprecherbuchse wahlweise mit Flach- oder Kleinstecker DM 20,50\*

**SABA-Stetoclip** hierzu (Bild 2) DM 8,—\*

**SABA-Ohrbügel** hierzu (Bild 4) DM 1,30\*

**SABA-Stereo-Kleinhörer HSZ 14** zum Abhören von Stereo-Aufnahmen und Playbacks DM 24,—\*

## SABA-Zubehör für Ihr Büro

**SABA-Fußschalter FSch 3** (Bild 5). Durch Druck auf den linken Knopf starten oder stoppen Sie das Tonband, durch Druck auf den rechten unterbrechen Sie seinen Lauf DM 35,50\*

**SABA-Fußschalter FS 2**. Der linke Knopf startet oder stoppt das Tonband. Bei Verwendung am SABAFON TK 85 mit eingebauten Rücklaufmagneten ist der rechte Knopf für den Rücklauf DM 35,50\*

**SABA-Rücklaufmagnet** für TK 85 DM 37,50\*

**SABA-Telefonadapter PAZ 01** für direkten Anschluß an das Telefon durch die Bundespost DM 19,50\*

\* = unverbindlicher Richtpreis

Zur Aufnahme urheberrechtlich geschützter Werke von Musik und Literatur ist die Bewilligung der Rechtsinhaber wie z. B. GEMA, Bühnenverlage, Verleger, zum Überspielen von Schallplatten außerdem die Einwilligung der Hersteller erforderlich.

Wir beraten Sie gern und gewähren bequeme Teilzahlung

Rundfunk-, Fernseh-  
Elektro-Geräte  
GEORG SAALAU  
Bln.-Halensee  
Hektorstr.14 Tel. 976764

Alles ohne Anzahlung  
auch Möbel u. Teppiche

**SABA-Werke**  
Villingen/Schwarzwald