

FINEARTS by **GRUNDIG**

DOUBLE CASSETTE DECK

CCF 2

Sprache

| | |
|---------------|--------|
| Deutsch | 1 - 14 |
|---------------|--------|

1 Ihr Gerät auf einen Blick

| | |
|--|---|
| Abbildung | 3 |
| Laufwerk-Steuertasten DECK A und B | 4 |
| Bedienelemente hinter der Klappe | 4 |
| Anschlüsse auf der Rückseite des Gerätes | 5 |

2 Aufstellen und Anschließen

| | |
|---|---|
| Aufstellen | 6 |
| Netzanschluß | 6 |
| Tonsignalverbindungen | 6 |
| Anschluß der Kommunikations-Leitung | 6 |
| Fernbedienung | 6 |

3 Bedienung

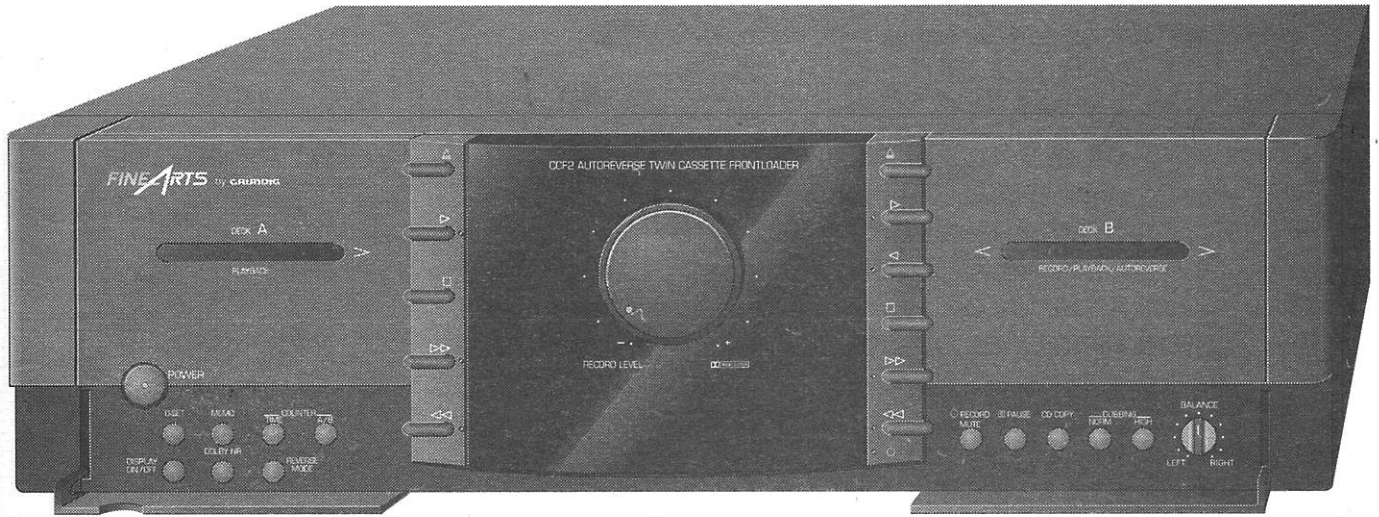
| | |
|--|----|
| Ein- und Ausschalten | 7 |
| Cassette einlegen | 7 |
| Bandsorte | 7 |
| Display abschalten | 7 |
| Rauschminderungssystem (DOLBY NR) | 7 |
| Wiedergabe | 8 |
| Starten der Wiedergabe | 8 |
| Beenden der Wiedergabe | 8 |
| Unterbrechen der Wiedergabe | 8 |
| Umspulen bei Normalbetrieb | 8 |
| Reverse-Betrieb | 8 |
| Umspulen bei Reverse-Betrieb (DECK B) | 8 |
| Funktion MUSIC SEARCH | 9 |
| Abschalten am Bandende | 9 |
| Vorbereiten der Aufnahme | 10 |
| Einpegeln der Aufnahme | 10 |
| Beginn der Aufnahme | 10 |
| Aus- und Einblenden einer Aufnahme | 10 |
| Unterbrechen der Aufnahme | 10 |
| Fortsetzen der Aufnahme | 10 |
| Aufnahmepause (RECORD MUTE) | 11 |
| Aufnahmen in Reverse-Mode | 11 |
| Kopieren von CD auf Cassette (CD COPY) | 11 |

| | |
|--|----|
| Kopieren von Cassetten (DUBBING) | 12 |
| Umschalten von Bandzählwerk auf Stoppuhr-Anzeige | 12 |
| Zurücksetzen | 12 |
| Umschalten der Anzeige DECK A/DECK B | 12 |
| Speichern von Bandpositionen | 12 |
| Abgleich der Stoppuhr-Anzeige | 12 |

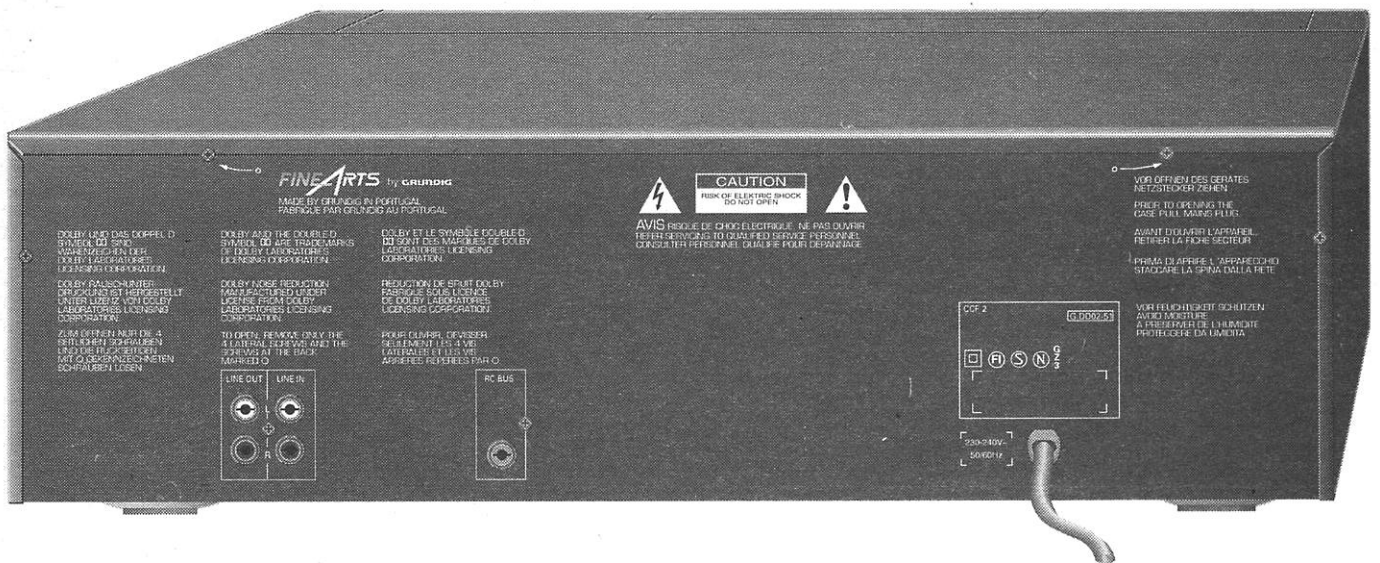
4 Wissenswertes

| | |
|---|----|
| Direct Operation Technique D.O.T. | 13 |
| Rauschminderungssystem (DOLBY NR) | 13 |
| Cassetten gegen Löschen schützen | 13 |
| Technische Daten | 14 |
| Abdeckung auf der Rückseite | 14 |
| Pflege des Gerätes | 14 |
| Behandeln der Cassetten | 14 |

1. Ihr Gerät auf einen Blick



AHCF0041



AHCF0042

1. Ihr Gerät auf einen Blick

Netzschalter **POWER**

Die Funktions-Anzeige (gelbe LED) befindet sich in der Mitte des Schalter-Knopfes.

Laufwerk-Steuertasten Deck A und B

DECK A: nur Wiedergabe

DECK B: Aufnahme und Wiedergabe (in beiden Laufrichtungen)

Die einzelnen Funktionen werden durch Leuchtdioden (kurz: LED) neben den Tipptasten angezeigt.

Tipptaste \triangle (öffnen)

Mit dieser Taste öffnen Sie das Cassettenfach.

Tipptaste \triangleright

Mit dieser Taste starten Sie die Wiedergabe.

Tipptaste \triangleleft

Mit dieser Taste starten Sie die Wiedergabe in Gegenrichtung (**nur DECK B**).

Tipptaste \square (STOP)

Mit dieser Taste beenden Sie alle Funktionen.

Tipptaste $\triangleright\triangleright$ (vorwärts)

aus STOP-Modus gedrückt: schneller Vorlauf
aus Wiedergabe gedrückt: MUSIC SEARCH vorwärts (Musik-Suchlauf zum nächsten Titel)

Tipptaste $\triangleleft\triangleleft$ (rückwärts)

aus STOP-Modus gedrückt: schneller Rücklauf
aus Wiedergabe gedrückt: MUSIC SEARCH rückwärts (Musik-Suchlauf zum Anfang des aktuellen Titels)

Leuchtdiode **REC**

Diese rote LED zeigt die Funktion Aufnahme an.

Bedienelemente hinter der Klappe

Die Klappe läßt sich durch Schwenken nach vorne öffnen. Fassen Sie in die Griffmulden an den Seiten und ziehen Sie die obere Kante nach vorne.

Einsteller **BALANCE**

Hiermit stellen Sie das Verhältnis zwischen den beiden Stereo-Kanälen bei Aufnahme ein.

Tipptaste \circ **H-DUBB**

Mit dieser Taste starten Sie den Cassetten-Kopiervorgang mit doppelter Geschwindigkeit.

Tipptaste \circ **DUBB**

Mit dieser Taste starten Sie den Cassetten-Kopiervorgang mit normaler Geschwindigkeit.

Tipptaste \circ **CD-COPY**

Mit dieser Taste starten Sie die Funktion CD-COPY (Überspielen von CD auf Cassette).

Tipptaste \circ $\square\square$ (PAUSE)

Mit dieser Taste unterbrechen Sie Aufnahme und Wiedergabe kurzzeitig.

Tipptaste \circ **RECORD/MUTE**

Mit dieser Taste leiten Sie die Funktion Aufnahme ein.

Tipptaste \circ **COUNTER/TIME**

Mit dieser Taste schalten Sie zwischen den Anzeigen COUNTER (Bandzählwerk) und TIME (Stoppuhr in Sekunden und Minuten) um.

Tipptaste \circ **COUNTER A/B**

Mit dieser Taste ordnen Sie die Anzeige dem jeweiligen Laufwerk zu.

Tipptaste \circ **REVERSE MODE**

Mit dieser Taste wählen Sie die Betriebsarten an.

Tipptaste \circ **MEMO**

Mit dieser Taste können Sie Bandpositionen speichern.

Tipptaste \circ **0-SET**

Mit dieser Taste setzen Sie das Zählwerk oder die Stoppuhr auf Null zurück.

Tipptaste \circ **DOLBY NR**

Diese Taste schaltet das Rauschunterdrückungssystem ein oder aus.

Tipptaste \circ **DISPLAY ON/OFF**

Mit dieser Taste können Sie das Display aus- und einschalten.

1. Ihr Gerät auf einen Blick

Anschlüsse auf der Rückseite des Gerätes

Netzkabel

Schließen Sie hiermit das Gerät an das Netz 230 - 240 V~ an.

Cinch-Buchse **RC-BUS**

Schließen Sie an dieser (orangen) Buchsen die Kommunikations-Leitung (orange Stecker) zum Verstärker oder Receiver dieser Serie an (siehe **4. Wissenswertes**).

Cinch-Buchsen **LINE IN/OUT**

Schließen Sie hier die Cinch-Kabel zum Verstärker oder Receiver (dieser Serie) an.

2. Aufstellen und Anschließen

Aufstellen

Wollen Sie Ihr Gerät in Regalwänden, Schränken, etc. aufstellen, sorgen Sie bitte für ausreichende Belüftung des Gerätes.

Verlegen Sie Netzkabel möglichst entfernt von den Tonsignal-Leitungen, um störende Einstrahlungen zu vermeiden.

Hinweis:

Schalten Sie das Gerät und eventuell angeschlossene weitere Geräte immer aus, bevor Sie die Verbindungskabel anschließen oder entfernen.

Achten Sie beim Anschließen auf die Kennzeichnungen der Leitungen bzw. Buchsen- oder Rückwand-Beschriftungen, um ein Vertauschen der Anschlüsse zu vermeiden. Ein Verpolen der Anschlüsse kann den Klangeindruck erheblich beeinträchtigen.

Netzanschluß

Schließen Sie Ihr Gerät nur an Wechselspannung 230 - 240 V~, 50/60 Hz an.

Wollen Sie Ihr Gerät zentral über einen Verstärker oder Receiver (dieser Serie) ein- und ausschalten, schließen Sie das Gerät an einen der drei Wechselspannungs-Ausgänge des Verstärkers oder Receivers an.

Überprüfen Sie, ob die auf dem Typenschild angegebene Netzspannung mit der örtlichen Netzspannung übereinstimmt. Ist dies nicht der Fall, wenden Sie sich an Ihren Händler oder an die Service-Stelle. Das Typenschild befindet sich auf der Rückseite des Geräts.

Tonsignalverbindungen

LINE IN-Buchsen

Schließen Sie diese Aufnahme-Buchsen mit dem beigefügten Kabel an den Aufnahme-Ausgang (TAPE OUT) eines Verstärkers (oder Receivers) an. Achten Sie auf die richtige Zuordnung der Stereo-Kanäle:

R = rechter Kanal = roter Stecker,
L = linker Kanal = weißer Stecker.

LINE OUT-Buchsen

Schließen Sie diese Wiedergabe-Buchsen mit dem beigefügten Kabel an den Eingang (TAPE IN) eines Verstärkers (oder Receivers) an.

Achten Sie auf die richtige Zuordnung der Stereo-Kanäle:

R = rechter Kanal = roter Stecker,
L = linker Kanal = weißer Stecker.

Anschluß der Kommunikations-Leitung

Um die Vorteile der DIRECT OPERATION TECHNIQUE (D.O.T.) nutzen zu können, müssen Sie:

- das Cassettendeck an die Buchsen TAPE IN/OUT des Verstärkers oder Receivers anschließen;
- das Kabel mit den orangen Steckern (Systembus) an die Buchsen RC-BUS des Verstärkers (oder Receivers) und RC-BUS des Cassettendecks anstecken;
- die Funktion D.O.T. am Verstärker (oder Receiver) einschalten (siehe auch 4. Wissenswertes).

Fernbedienung

Sie können das Gerät auch mit der System-Fernbedienung eines Verstärkers (oder Receivers) dieser Serie bedienen.

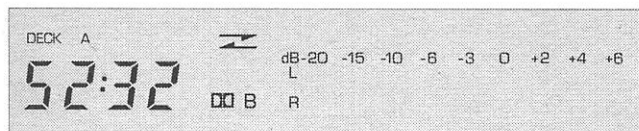
3. Bedienung

Ein- und Ausschalten

Schalten Sie Ihr Gerät ein, indem Sie den Netzschalter POWER betätigen. Die Betriebsanzeige, eine gelbe LED in der Mitte des Einschalt-Knopfes, informiert Sie über den Schaltzustand:

gedrückt: EIN, LED leuchtet

ausgerastet: AUS, LED leuchtet nicht.



AHCF0028

Nach dem Einschalten ist das Gerät immer im STOP-Modus und wählt das Rauschminderungsverfahren DOLBY B NR. Der Zählwerks- bzw. Stoppuhr-Stand ist auf Null zurückgesetzt.

Cassette einlegen

Mit der Taste \triangle öffnen Sie (im STOP-Modus) das Cassettenfach von DECK A oder DECK B.

Schieben Sie die Cassette mit der offenen Seite voraus in die Führung des Deckels.

Schließen Sie das Cassettenfach von Hand.

Bandsorte

Sie können Cassetten mit Bandmaterial Ihrer Wahl verwenden.

Das Gerät erkennt Eisenoxid (I/Fe)- und Chromdioxid (II/Cr)-Cassetten und paßt sich der verwendeten Bandsorte automatisch an.

Display abschalten

Sie können das Display abschalten.

Drücken Sie die Taste \circ DISPLAY ON/OFF. Betätigen Sie jetzt eine beliebige Taste, leuchtet das Display für jeweils 5 Sekunden auf. Nach dem nächsten Wieder-Einschalten, oder wenn Sie die Taste \circ DISPLAY ON/OFF erneut drücken, leuchtet das Display wieder dauernd.

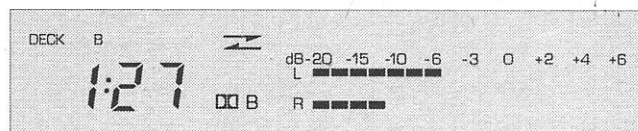
Rauschminderungssystem (DOLBY NR)

Spielen Sie Cassetten immer so ab, wie sie bespielt wurden, also je nach Aufnahme ohne oder mit DOLBY NR. Nur dadurch ist die Wiedergabequalität optimal.

Dolby Rauschunterdrückung ist hergestellt unter Lizenz von Dolby Laboratories Licensing Corporation.

DOLBY und das Doppel-D-Symbol $\square\square$ sind Warenzeichen der Dolby Laboratories Licensing Corporation.

NR = Noise Reduction (Rauschunterdrückung).



AHCF0030

Schalten Sie das Rauschminderungssystem mit der Taste \circ DOLBY NR ein. Drücken Sie erneut, schalten Sie die Funktion aus.

3. Bedienung

Wiedergabe

Das Laufwerk B kann Cassetten in Normal- und in Reverse-Richtung abspielen. Sie müssen also die Cassette nicht herausnehmen, um die Laufrichtung, die "Cassettenseite," zu wechseln.

Die Funktion ▷ (Wiedergabe) läßt sich nur starten, wenn Sie eine Cassette eingelegt haben. Betätigen Sie die Taste ▷ oder ◁, je nach gewünschter Abspielrichtung, ohne eine Cassette eingelegt zu haben, zeigt das Display für 1,5 Sekunden CASS.

Öffnen Sie das Cassettenfach, indem Sie die Taste △ drücken. Schieben Sie die Cassette mit der offenen Seite voraus in die Führung des Deckels.

Schließen Sie das Cassettenfach von Hand.

Starten der Wiedergabe

Schalten Sie mit Taste ○ DOLBY NR das Rauschunterdrückungs-System ein, wenn die Cassette mit DOLBY NR aufgenommen wurde.

Drücken Sie die Taste ▷ oder ◁, je nach gewünschter Abspielrichtung, um die Wiedergabe zu starten. Die gelbe Leuchtdiode neben der Taste leuchtet. Zusätzlich weist eine LED im Cassettenfachdeckel auf die Laufrichtung hin. Die Bargraph-Anzeige im Display informiert Sie über die Pegel-Spitzen der aufgenommenen Musik.

Beenden der Wiedergabe

Drücken Sie die Taste □ (STOP).

Unterbrechen der Wiedergabe

Wollen Sie die Wiedergabe kurzzeitig unterbrechen, drücken Sie die Taste ○ □□ (PAUSE). Die gelbe LED neben der Taste leuchtet. Wollen Sie mit der Wiedergabe fortfahren, drücken Sie die Taste ▷ erneut. Die LED erlischt.

Umspulen bei Normalbetrieb

Diese Funktionen sind nur aus STOP heraus möglich.

Schneller Rücklauf: Taste ◁◁ drücken.

Schneller Vorlauf: Taste ▷▷ drücken.

Die LED neben der jeweils gedrückten Taste leuchtet.

Beenden: Taste □ (STOP) drücken.

Reverse-Betrieb

Sie können zwischen den Funktionen Einmal-Reverse oder Dauer-Reverse wählen.

Drücken Sie die Taste ○ REVERSE MODE, bis im Display das Zeichen (↔) erscheint, wird zuerst die eine Seite (z.B. Seite A) der Cassette in DECK A abgespielt. Jetzt wird auf Laufwerk B umgeschaltet. Dort wird jetzt die erste Seite, danach die zweite Seite der Cassette abgespielt. In der Zwischenzeit spult Laufwerk A an den Anfang der Cassette zurück.

Hat Laufwerk B beide Cassetten-Seiten abgespielt, schaltet das Gerät wieder auf Laufwerk A um, etc.

Haben Sie nur in ein Laufwerk eine Cassette eingelegt, wird diese immer im Dauerlauf abgespielt.

Umspulen im Reverse-Betrieb (nur DECK B)

Sie haben die Laufrichtung ◁ gewählt. Jetzt kehrt sich auch die Umspulrichtung um:

Schneller Rücklauf: Tiptaste ▷▷ drücken

Schneller Vorlauf: Tiptaste ◁◁ drücken.

3. Bedienung

Funktion MUSIC SEARCH (Musik-Suchlauf)

Sie geben eine Cassette wieder (LED neben Taste ▷ leuchtet). Betätigen Sie jetzt die Vorlauf-Taste ▷▷, spult das Gerät bis an den Anfang des nächsten Titels (Funktion NEXT). Drücken Sie die Taste ◀◀, spult das Gerät bis an den Anfang des aktuellen Titels zurück (Funktion PREVIOUS). Während der Funktion MUSIC SEARCH leuchtet die LED neben der Taste ▷ und die LED neben der Taste ▷▷ bzw. ◀◀ auf.

Drücken Sie die Taste ▷▷ zweimal, so wird der zweite Titel in Vorwärtsrichtung gesucht, drücken Sie die Taste dreimal, wird das dritte Musikstück gesucht (max. 15 Titel).

Drücken Sie einmal die Taste ◀◀, so wird das Band an den Anfang des aktuellen Stückes zurück gespult, drücken Sie die Taste ◀◀ ein zweites Mal, wird an den Anfang des vorherigen Stückes zurückgespult.

Voraussetzung ist, daß zwischen den einzelnen Stücken Pausen von jeweils 4 Sekunden aufgenommen wurden (siehe RECORD MUTE).

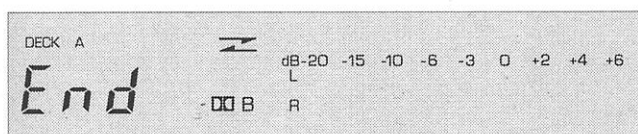
Hinweis:

Bei Musik mit extrem leisen Musik-Passagen kann es vorkommen, daß diese vom Suchlauf als Pausen erkannt werden.

Abschalten am Bandende

Aus allen Lauffunktionen schaltet das Laufwerk am Bandende auf »STOP«.

Versuchen Sie am Bandende, Wiedergabe (▷) oder den schnellen Vorlauf (▷▷) zu starten, zeigt das Display END, ebenso, wenn Sie am Bandanfang die Taste ◀◀ drücken.



AHCF0031

3. Bedienung

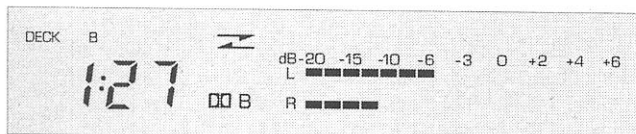
Vorbereiten der Aufnahme

Sie können nur auf Cassetten überspielen, die nicht überspielgeschützt sind (siehe: **4. Wissenswertes**). Kontrollieren Sie den richtigen Anschluß und die Betriebsbereitschaft des Gerätes; gleiches gilt für die Tonquellen (Tuner, Plattenspieler etc.).

Wählen Sie am Verstärker die Signal-Quelle, von der Sie aufnehmen möchten.

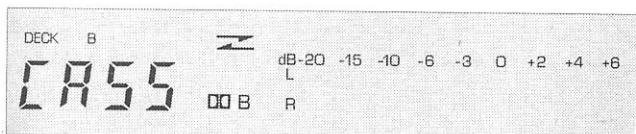
Schalten Sie das Rauschminderungs-System mit der Taste \bigcirc DOLBY NR. ein

Das Display informiert Sie über die gewählte Einstellung.



Drücken Sie die Taste \bigcirc RECORD/MUTE: Das Gerät schaltet auf »Aufnahme – Pause«. Die gelbe LED neben der Taste PAUSE und die rote LED REC leuchten.

Bei Cassetten mit Löschsicherung ist die Aufnahme gesperrt (siehe **4. Wissenswertes**), das Display zeigt für 1,5 Sekunden CASS und sperrt die Aufnahme.

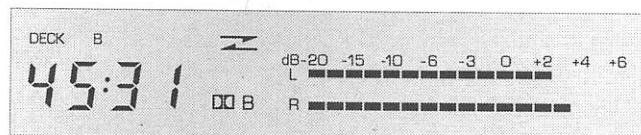


Einpegeln der Aufnahme

Eine Aufnahme sollte richtig ausgesteuert sein. Dies bedeutet, an den lautesten Passagen der Aufnahme darf die Pegelanzeige (dB) im Display bis »0« aufleuchten (= 100% Aussteuerung). Mit dem Drehknopf REC LEVEL stellen den richtigen Aufnahme-Pegel ein.

Pegel-Unterschiede zwischen dem linken und dem rechten Kanal können Sie mit Hilfe des Einstellers BALANCE (hinter der Klappe) ausgleichen. Schalten Sie dazu die verwendete Signalquelle (Tuner oder Verstärker) auf MONO. Drehen Sie jetzt den Einsteller BALANCE so, daß die Bargraf-Anzeige gleiche Ausschläge aufweist. Bitte vergessen Sie nicht, anschließend wieder von MONO auf STEREO umzuschalten.

Leuchtet die Anzeige über 0-dB hinaus auf, wird die Aufnahme übersteuert. Dies sollte nur bei kurzzeitigen, lauten Passagen geschehen. Korrigieren Sie die Aussteuerung, um Verzerrungen zu vermeiden.



Beginn der Aufnahme

Drücken Sie die Taste \triangleright . Die LED neben der Taste \triangleright und die rote LED REC leuchten.

Aus- und Einblenden einer Aufnahme

Drehen Sie den Einsteller REC LEVEL zum Ausblenden langsam auf »0« zurück und zum Einblenden (von »0« ausgehend) in die Position für den jeweils gewünschten Aufnahmepegel.

Unterbrechen der Aufnahme (1. Möglichkeit)

Drücken Sie die Taste \square (PAUSE). Die gelbe LED neben der Taste \square leuchtet.

Das Gerät befindet sich nun im RECORD PAUSE-Modus.

Fortsetzen der Aufnahme

Drücken Sie die Taste \triangleright erneut, wenn Sie weiter aufnehmen möchten. Die LED neben der Taste \square erlischt.

3. Bedienung

Unterbrechen der Aufnahme (2. Möglichkeit)

Drücken Sie die Taste □ (STOP).

Das Gerät stoppt den Aufnahme-Vorgang automatisch, wenn das Bandende erreicht ist.

Aufnahmepause RECORD MUTE

Um mit der Funktion MUSIC SEARCH Musiktitel gezielt auffinden zu können, müssen Sie eine Aufnahmepause von 4 Sekunden zwischen den einzelnen Titeln aufzeichnen.

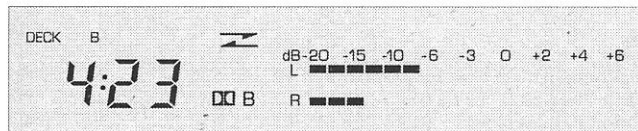
Drücken Sie dazu am Ende des Titels einmal kurz die Taste ○ RECORD MUTE. Die rote LED (RECORD) blinkt für die Dauer von 4 Sekunden. Das Gerät erzeugt eine vier Sekunden lange Aufnahme-Pause und wartet dann, bis Sie mit der Aufnahme fortfahren (RECORD PAUSE).

Starten Sie die Aufnahme erneut mit ▷.

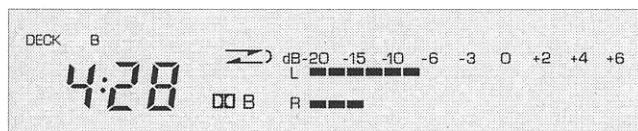
Halten Sie die Taste ○ RECORD MUTE länger gedrückt, dauert die Aufnahme-Pause so lange, wie Sie die Taste gedrückt halten. Lassen Sie die Taste los, wartet das Gerät wiederum in Aufnahme-Pause. Die blinkende rote LED informiert Sie über die Länge der Pause.

Aufnahmen Reverse-Mode (DECK B)

Betätigen Sie, nachdem Sie die Taste ○ RECORD MUTE gedrückt haben, die Taste ○ REVERSE MODE (Zeichen ≡) leuchtet auf), können Sie auf beiden Cassetten-Seiten nacheinander aufnehmen. Das Laufwerk wechselt, nachdem die erste Seite bespielt wurde, die Cassettenseite. Jetzt wird die zweite Seite bespielt.



AHCF0040



AHCF0039

Kopieren von CD auf Cassette (CD-COPY)

Ihr Gerät ist in der Lage, Kommandos (Steuerbefehle) zum CD-Spieler zu senden, damit Sie die Funktion CD-COPY (automatisches Kopieren der CD auf Cassette) mit nur einem Tastendruck ausführen können.

Dazu muß sich eine beispielbare Cassette im Laufwerk B (DECK B) und eine CD im CD-Spieler befinden.

Mit einem Druck auf die Taste ○ CD-COPY läßt sich das Überspielen von CD auf Cassette starten, sofern Cassetten-deck, CD-Spieler und Verstärker über die Kommunikations-Leitungen miteinander verbunden sind (orange Cinch-Buchsen RC-BUS auf der Rückseite der Geräte).

Spulen Sie zur Vorbereitung die Cassette an die vorgesehene Bandstelle. Wählen Sie am CD-Spieler die gewünschten Tracks und gegebenenfalls die Cassettengröße (C46/60/90/100/110/120).

Schalten Sie, falls gewünscht, mit Taste ○ DOLBY NR das Rauschunterdrückungs-Verfahren ein.

Vergessen Sie nicht, den Aufnahmepegel einzustellen, z.B. anhand einer Probe-Aufnahme (siehe: Einpegeln der Aufnahme).

Drücken Sie jetzt die Taste ○ CD COPY. Die LED über der Taste leuchtet. Ihr Gerät läuft an, um ca. 6 Sekunden Vorspannband abzuspielen. Während dieser Zeit blinkt die rote LED REC. Dann wird der CD-Spieler automatisch gestartet.

Beendet der CD-Spieler die Wiedergabe als erstes, sendet er ein entsprechendes Kommando an das Cassettendeck, die Aufnahme wird gestoppt.

Ist die Cassettenseite als Erstes zu Ende, schaltet der CD-Player in PAUSE-Modus. Haben Sie Reverse-Betrieb angewählt, wählt Ihr Gerät die andere Cassetten-Seite und setzt Das Vorspannband wird abgespult, dann startet die CD mit dem Anfang des zuletzt gehörten Stückes.

3. Bedienung

Kopieren von Cassetten (DUBBING)

Mit zwei Laufwerken können Sie eigen- oder fremdbespielte Cassetten kopieren.

Für diese Art des Überspielens entfällt das Einstellen des Aufnahmepegels. Die Wahl des Rauschminderungssystems DOLBY NR entfällt ebenfalls, da automatisch das System gewählt wird, mit dem die Original-Aufnahme erstellt wurde.

Legen Sie die Cassette, von der Sie überspielen möchten, in Laufwerk (DECK) A ein. Legen Sie die Cassette, auf die Sie überspielen (aufnehmen) möchten, in Laufwerk (DECK) B ein.

Wählen Sie die Cassetten-Seite, von der Sie wiedergeben, bzw. auf die Sie aufnehmen möchten. Möchten Sie die Laufrichtung wechseln, drücken Sie die gewünschte Wiedergabe-Taste und danach sofort die Taste □ (STOP).

Zum Starten des Überspielvorganges drücken Sie eine der Tasten ○ DUBBING:

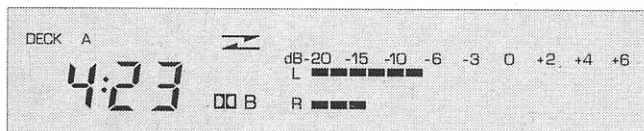
DUBBING = normale Kopiergeschwindigkeit

HIGH DUBBING = hohe Kopiergeschwindigkeit.

Beide Laufwerke starten, Deck A gibt wieder, DECK B nimmt auf.

Umschalten von Bandzählwerk auf Stoppuhr

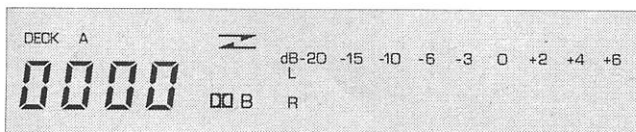
Mit der Taste ○ COUNTER/TIME schalten Sie zwischen Bandzählwerk und Stoppuhr (Anzeige in Minuten und Sekunden) um.



AHCF0035

Zurücksetzen des Zählwerkes

Drücken Sie – z. B. am Beginn einer Aufnahme – die Taste ○ 0-SET, um den Zählerstand auf 0 zurückzusetzen.



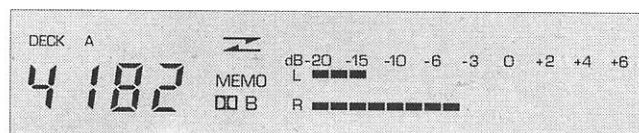
AHCF0034

Umschalten der Anzeige DECK A/DECK B

Mit der Taste ○ COUNTER A/B schalten Sie die Anzeige des Bandzählwerkes oder der Stoppuhr von Laufwerk A auf Laufwerk B um. Das gewählte Laufwerk wird im Display angezeigt.

Speichern von Bandpositionen

Drücken Sie die Taste ○ MEMO, können Sie die momentane Bandposition speichern. Im Display erscheint das Zeichen MEMO. Betätigen Sie dann die Taste ◀◀ (schneller Rücklauf), spult das Gerät zurück und stoppt an der entsprechenden Stelle. Drücken Sie die Taste ○ MEMO erneut, beenden Sie die Funktion.



AHCF0036

Abgleich der Stoppuhr

Die Stoppuhr muß sich erst auf die Dicke des verwendeten Bandmaterials in der verwendeten Cassette einstellen. Starten Sie z. B. die Wiedergabe, blinkt der Doppelpunkt zwischen der Sekunden- und Minuten-Anzeige für einige Sekunden. Während dieser Zeit werden die Banddicke und andere Werte berechnet. Ist dieser Vorgang abgeschlossen, läuft die Stoppuhr auch bei schnellem Vor- und Rücklauf mit.

4. Wissenswertes

Direct Operation Technique D.O.T.

Über eine »intelligente« Kommunikations-Verbindung (RC-BUS) können einzelne Komponenten dieser Geräte-Serie miteinander »reden«.

Die Funktion D.O.T. ermöglicht eine automatische Eingangswahl des Verstärkers oder Receivers.

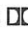
Damit diese Funktion ordnungsgemäß ausgeführt werden kann, müssen alle Geräte über die Kommunikations-Leitungen (orange Farbmarkierungen) verbunden sein. Die Funktion D.O.T. muß am Receiver oder Verstärker eingeschaltet sein (Schalter D.O.T. gedrückt, gelbe LED leuchtet).

Sobald Sie die Taste ▷ (PLAY) drücken, schaltet der Verstärker (Receiver) den entsprechenden Eingang automatisch um.

Ist die Funktion D.O.T. nicht aktiviert, verhält sich das Gerät wie ein normaler Verstärker (Receiver). Dies kann z. B. wünschenswert sein, wenn Sie über Kopfhörer CD hören möchten, gleichzeitig Bandaufnahmen von einer andern Programmquelle, z. B. Tuner, machen möchten.

Rauschminderungssystem (DOLBY NR)

Der Vorteil einer Aufzeichnung mit DOLBY NR gegenüber einer Aufzeichnung ohne DOLBY NR besteht in einem geringeren Rauschen (siehe »Technische Daten«).

Wählen Sie deshalb bei allen Neuaufnahmen DOLBY NR. Befindet sich auf einer bespielt gekauften »Musik-Cassette« nur das -Symbol, so handelt es sich um eine Aufzeichnung mit DOLBY B NR.

Cassette gegen Löschen schützen

Bei jeder Aufnahme wird die vorherige Aufzeichnung gelöscht.

Selbstbespielte Cassetten können Sie gegen versehentliches Löschen schützen, indem Sie die entsprechende Sicherungsnase aus der Öffnung im Cassettenrücken brechen, z.B. mit einem Schraubenzieher.

Bespielt gekaufte Cassetten (Musik-Cassetten) sind bereits gegen versehentliches Löschen gesichert.

Wollen Sie eine gesicherte Cassette neu bespielen, überkleben Sie die entsprechende Öffnung mit Klebeband.

4. Wissenswertes

Technische Daten

Dieses Gerät ist funkentstört entsprechend den geltenden EG-Richtlinien.

Der Deutschen Bundespost wurde angezeigt, daß das Gerät in Verkehr gebracht wurde. Ihr wurde auch die Berechtigung eingeräumt, die Serie auf Einhaltung der Bestimmungen zu überprüfen. Dieses Gerät entspricht der Sicherheitsbestimmung VDE0860 und somit der internationalen Sicherheitsvorschrift IEC 65.

| | |
|---|-------------------------|
| Frequenz-Bereich (Playback, IEC) | 40 Hz ... 16000 Hz |
| Geräuschspannungsabstand (ohne, mit Dolby B NR IEC wtd., CR) | 56 dB, 64 dB dB |
| Gleichlauf-Schwankungen (IEC wtd.) | <0,13 % |
| Eingangsspannung/Eingangswiderstand | 115 mV/270 kOhm |
| Ausgangsspannung/Ausgangswiderstand | 750 mV/2,7 kOhm |
| Netzspannung, Netzfrequenz | 230 - 240 V ~, 50/60 Hz |
| Leistungsaufnahme | 20 W |

Abdeckung auf der Rückseite

Die Anschlüsse und Kabelverbindungen auf der Rückseite des Gerätes können mit einer als Zubehör erhältlichen Haube abgedeckt werden. Dieses Teil ist unter der Sachnummer 9.52301-8251 erhältlich.

Pflege des Gerätes

Gehäuse mit weichem, staubbindendem Lappen reinigen. Polier- und Reinigungsmittel könnten die Oberfläche des Gehäuses beschädigen.

Bandberührende Teile wie Andruckrolle, Tonwelle, Tonkopf und Löschkopf müssen frei von Bandabrieb sein, um eine gleichbleibend gute Aufnahme und Wiedergabe zu erreichen.

Diese Teile sollten Sie in regelmäßigen Abständen reinigen. Öffnen Sie dazu das Cassettenfach mit Taste \triangle ; entnehmen Sie ggf. die Cassette .

Feuchten Sie ein Wattestäbchen mit Reinigungsbenzin an und reinigen Sie damit die bandberührenden Teile.

Verwenden Sie keine harten oder magnetischen Gegenstände!

Bei Störungen wenden Sie sich bitte an Ihren Fachhändler.

Behandeln der Cassetten

Schützen Sie Ihre Cassetten vor Feuchtigkeit, Staub, Hitze und Kälte.

Vermeiden Sie das Aufbewahren der Cassetten in der Nähe starker Magnetfelder (z. B. Fernsehgeräte, Lautsprecherboxen etc.).

Archivieren Sie Ihre Cassetten in der Schutzhülle.

Technische und optische Änderungen vorbehalten!

D Deutschland

Ihrem Gerät liegt ein

INTERNATIONALES IDENT-DOCUMENT

bei. Dieses DOCUMENT ist keine Garantiekunde, sondern dient zur Identifizierung Ihres Gerätes.

Die Garantieregelung für diese Geräte wird unabhängig von GRUNDIG zwischen Ihnen (dem Käufer) und Ihrem Fachhändler (dem Verkäufer) vereinbart.

Unabhängig davon übernimmt GRUNDIG für dieses Gerät eine Vollgarantie von vierundzwanzig Monaten ab Verkaufsdatum.

Dieser Garantieanspruch kann nicht direkt bei GRUNDIG sondern bei jedem von GRUNDIG autorisierten Fachbetrieb geltend gemacht werden.

Die Garantieleistung durch den Fachbetrieb ist nur möglich, wenn das dem Gerät beiliegende

IDENT-DOCUMENT

am Verkaufstag des Gerätes an den Endverbraucher durch den verkaufenden Fachhändler mit dem Verkaufsdatum und Firmenstempel versehen wird und die dem IDENT-DOCUMENT anhängende REPORT-CARD an die vorgegebene Anschrift abgesandt ist.

Dies bestätigt der verkaufende Fachhändler dem Käufer mit den oben erwähnten Eintragungen.

GB Great Britain

For details of how to implement your GRUNDIG guarantee, contact any of the following:

1) The vending dealer.

2) Regional Servicecentres at:

| | | |
|------------|---|--------------|
| Banbury | - | 0295 267415 |
| Bristol | - | 0272 734791 |
| Durham | - | 0207 501032 |
| Edinburgh | - | 031 554 0355 |
| Essex | - | 0375 381641 |
| Glasgow | - | 041 9501750 |
| Manchester | - | 061 308 4092 |
| N Ireland | - | 0762 326119 |
| Portsmouth | - | 0705 826449 |
| Rugby | - | 0788 69449 |
| Surrey | - | 0293 786459 |
| Weymouth | - | 0305 780281 |

3) GRUNDIG International,

Consumer Relations - 0788 77155

B L Belgique/Luxembourg

Het bij het toestel meegeleverde »IDENT-DOCUMENT« is geen garantie-bewijs doch een belangrijk document waarin alle op het apparaat betrekking hebbende gegevens zijn vermeld.

De voor uw apparaat geldende garantie-bepalingen zijn afzonderlijk vastgelegd.

Uw recht op garantie kan slechts worden erkend indien dit »IDENT-DOCUMENT« bij de aankoop van uw apparaat door de betreffende vakhandelaar volledig is ingevuld d.w.z. voorzien van de aankoopdatum, firmastempel en handtekening.

In geval u een beroep doet op garantie dient U het volledig ingevulde »IDENT-DOCUMENT«, vergezeld van de aankoopbon of een duidelijke fotocopie hiervan, voor te leggen.

De eindgebruiker kan nimmer rechtstreeks bij GRUNDIG aanspraak maken op garantie. Indien evenwel de vakhandelaar naar een andere gemeente is verhuisd resp. zijn zaak is opgeheven, zal GRUNDIG de gebruiker behulpzaam zijn.

De vakhandelaar kan gratis vervanging van onderdelen bij GRUNDIG aanvragen onder gelijktijdige inzending van dit volledig ingevulde »IDENT-DOCUMENT«.

Dit »IDENT-DOCUMENT« wordt slechts éénmaal verstrekt en kan bij verlies niet worden vervangen.

Belgique/Luxembourg

Le «IDENT-DOCUMENT», livré avec l'appareil, n'est pas un certificat de garantie mais un document important car il contient toutes les données essentielles de l'appareil.

Les conditions de garantie valables pour cet appareil sont déterminées séparément.

Votre droit de garantie ne sera reconnu que pour autant que le «IDENT-DOCUMENT» soit, lors de l'achat de votre appareil, dûment complété par le revendeur avec la date d'achat, le cachet de la firme et la signature.

En cas de recours à la garantie, il sera nécessaire de présenter le «IDENT-DOCUMENT», dûment rempli accompagné du bon d'achat.

L'utilisateur ne peut en aucun cas réclamer directement auprès de GRUNDIG, son droit de garantie. Toutefois, si le revendeur a cédé son commerce ou a déménagé vers une autre commune ou ville, GRUNDIG aidera l'utilisateur.

Le revendeur peut solliciter auprès de GRUNDIG le remplacement de pièces de rechange à condition d'y joindre le «IDENT-DOCUMENT» dûment rempli.

Ce «IDENT-DOCUMENT» n'est délivré qu'une seule fois et ne peut pas être remplacé en cas de perte.

P Portugal

O «DOCUMENTO INTERNACIONAL DE IDENTIFICAÇÃO» (IID) é um elemento importante e contém todos os dados necessários para a identificação deste aparelho, dados estes, que são indispensáveis para fazer valer o seu direito à garantia.

As normas de garantia vigentes para este aparelho, encontram-se regulamentadas num folheto informativo sobre a garantia, o qual receberá do seu agente oficial GRUNDIG no acto da compra.

Os direitos de garantia só serão aceites, se, na compra do aparelho, o «DOCUMENTO INTERNACIONAL DE IDENTIFICAÇÃO» for devidamente preenchido pelo agente oficial (data da venda, carimbo e assinatura do agente).

O postal (Report Card) anexo ao «DOCUMENTO INTERNACIONAL DE IDENTIFICAÇÃO» não tem qualquer efeito para Portugal (até informação em contrário). Não é pois necessário proceder ao seu reenvio para o endereço pré-impresso no mesmo.

Caso necessite de usufruir do direito à garantia, terá de apresentar o «DOCUMENTO INTERNACIONAL DE IDENTIFICAÇÃO» e a factura do compra também correctamente preenchida. Somente a apresentação simultânea destes dois documentos fará funcionar os direitos de garantia.

«DOCUMENTO INTERNACIONAL DE IDENTIFICAÇÃO» perdido não será substituído.

O folheto informativo sobre a garantia, por si só, não é suficiente para fazer valer o seu direito à garantia.

NL Nederland

Het bijgeleverde »IDENT-DOCUMENT« is geen garantiebewijs, maar een belangrijk document, waarin alle van belang zijnde gegevens van dit apparaat zijn opgenomen. Dit document is als bijlage noodzakelijk indien op garantie aanspraak moet worden gemaakt.

De voor dit apparaat geldende garantieregeling is vermeld op het door uw handelaar verstrekte GRUNDIG GARANTIEBEWIJS.

U kunt alleen dan op garantie aanspraak maken indien bij de aankoop van het apparaat zowel IDENT-DOCUMENT als GRUNDIG GARANTIEBEWIJS door de handelaar compleet zijn ingevuld. Bij garantie dient zowel het GRUNDIG GARANTIEBEWIJS als het IDENT-DOCUMENT te worden getoond.

Verloren gegane IDENT-DOCUMENTEN worden niet vervangen. Het GRUNDIG GARANTIEBEWIJS alléén geeft geen recht op garantie.