



Chronologisches  
Register der  
Retina und Retinette  
Kameras  
aus dem  
Kodak/Dr. A. Nagel-Werk  
in Stuttgart



Typ: Kleinbild-Klappkamera

Markteinführung: 1934

Produktionseinstellung: 1935

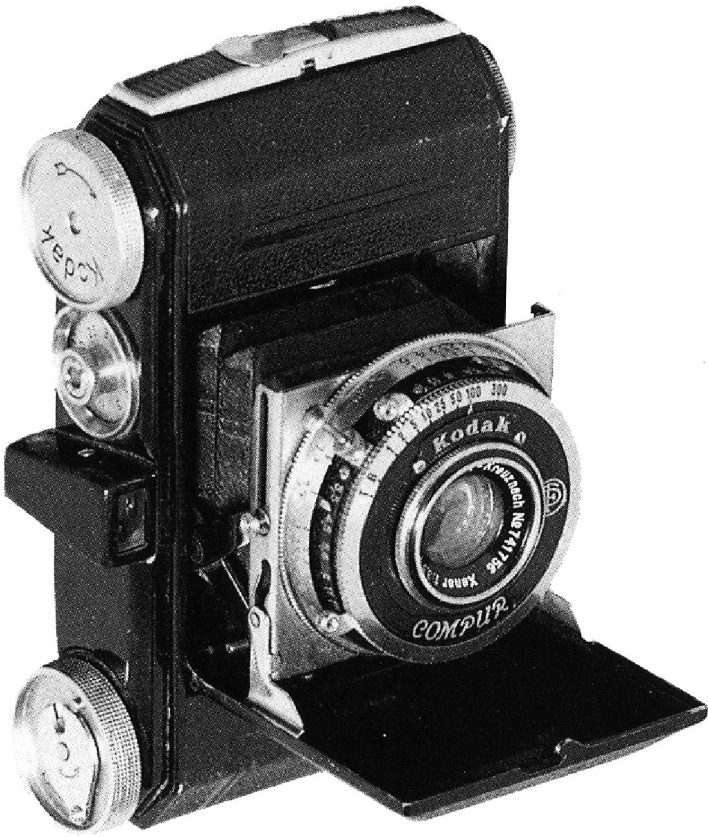
Objektiv: Schneider Xenar f:3.5/5 cm

Verschuß: Compur- oder Compur-Rapid-  
Verschuß

Produzierte Stückzahl: ca. 60 000

### **Beschreibung/Besonderheiten**

Die erste Kleinbildkamera von Kodak; schwarz lakierter Gehäusedeckel; Lederbezug; Auslösung am Verschuß.



Typ: Kleinbild-Klappkamera

Markteinführung: 1935

Produktionseinstellung: 1936

Objektiv: Schneider Xenar f:3.5/5 cm

Verschuß: Compur- oder Compur Rapid-  
Verschuß

Produzierte Stückzahl: 9144

**Beschreibung/Besonderheiten**

Weiterentwicklung des Typs 117



Typ: Kleinbild-Klappkamera

Markteinführung: 1936

Produktionseinstellung: 1938

Objektiv: Schneider Xenar oder Kodak

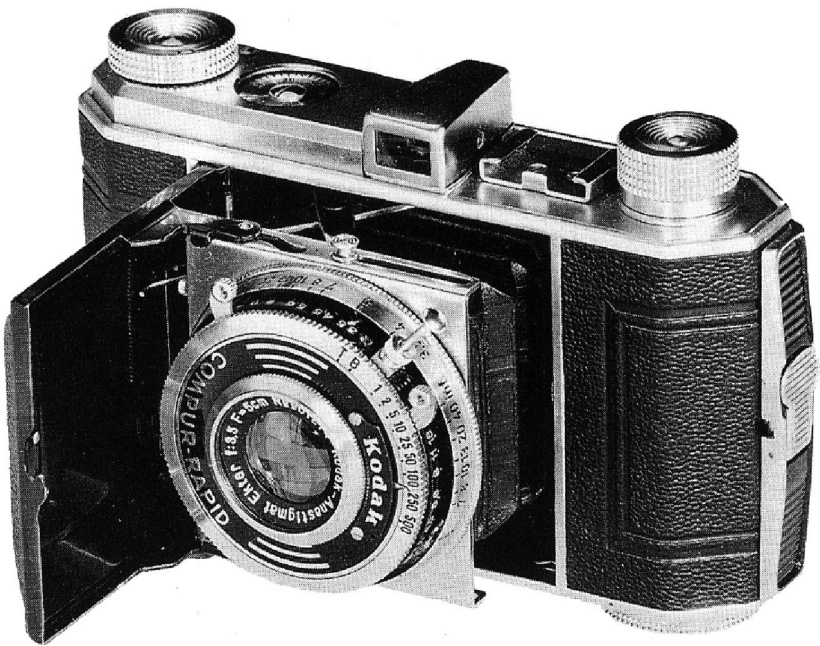
Ektar f:3.5/5 cm

Verschuß: Compur- oder Compur Rapid-  
Verschuß

Produzierte Stückzahl: 39 111

**Beschreibung/Besonderheiten**

Schwarz lackierter Gehäusedeckel mit integriertem Sucher und Bildzähler; dünnerer Rückspulknopf.



Typ: Kleinbild-Klappkamera

Markteinführung: 1936

Produktionseinstellung: 1938

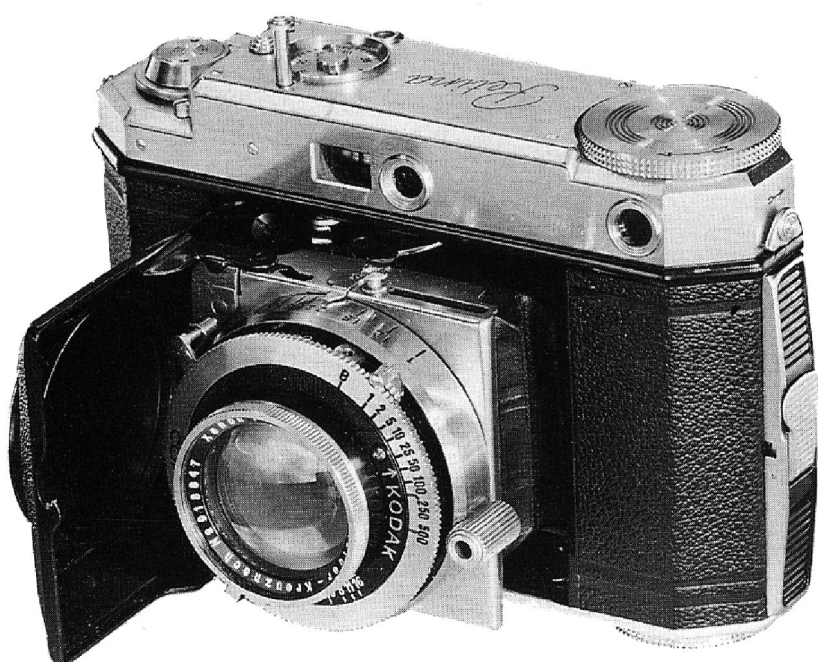
Objektiv: Rodenstock Ysar, Kodak Ektar oder  
Zeiss Tessar f:3.5/5 cm

Verschuß: Compur Rapid-Verschuß

Produzierte Stückzahl: 39 100

### **Beschreibung/Besonderheiten**

Ähnlich wie Retina, Typ 119, aber mit verchromtem Gehäusedeckel und verchromten Kanten; auch mit Objektiv Angénieux, Akor oder Kodak Pupillar f:3.5/5 cm geliefert.



Typ: Kleinbild-Klappkamera

Markteinführung: 1937

Produktionseinstellung: 1937

Objektiv: Kodak Ektar f:3.5/5 cm oder

Schneider Xenon f:2.8 bzw. f:2.0/5 cm

Verschuß: Compur Rapid-Verschuß

Produzierte Stückzahl: 4611

### **Beschreibung/Besonderheiten**

Gekuppelter Entfernungsmesser mit separatem Okular; ein Fenster des Entfernungsmessers vor der Rückspulachse; Filmtransporthebel an der Gehäuseoberseite.



Typ: Kleinbild-Klappkamera

Markteinführung: 1937

Produktionseinstellung: 1939

Objektiv: Zeiss Tessar oder Kodak

Ektar f:3.5/5 cm

Verschuß: Compur- oder Compur Rapid-  
Verschuß

Produzierte Stückzahl: 31 749

### **Beschreibung/Besonderheiten**

Weiterentwicklung der Retina, Typ 119; erstmals mit gehäuseseitiger Auslösung; dünnerer Rückspulknopf; veränderter Bildzähler.



Typ: Kleinbild-Klappkamera

Markteinführung: 1937

Produktionseinstellung: 1939

Objektiv: Kodak Ektar f:3.5/5 cm oder

Schneider Xenon f:2.8 bzw. f:2.0/5 cm

Verschuß: Compur Rapid-Verschuß

Produzierte Stückzahl: 51 735

### **Beschreibung/Besonderheiten**

Weiterentwicklung der Retina II, Typ 122

geänderter Gehäusedeckel mit starker Abstufung zur linken Seite (von vorn gesehen); Filmtransportknopf; gehäuseseitige Auslösung dichter beim Filmtransportknopf.



Typ: Kleinbild-Klappkamera

Markteinführung: 1938

Produktionseinstellung: 1939

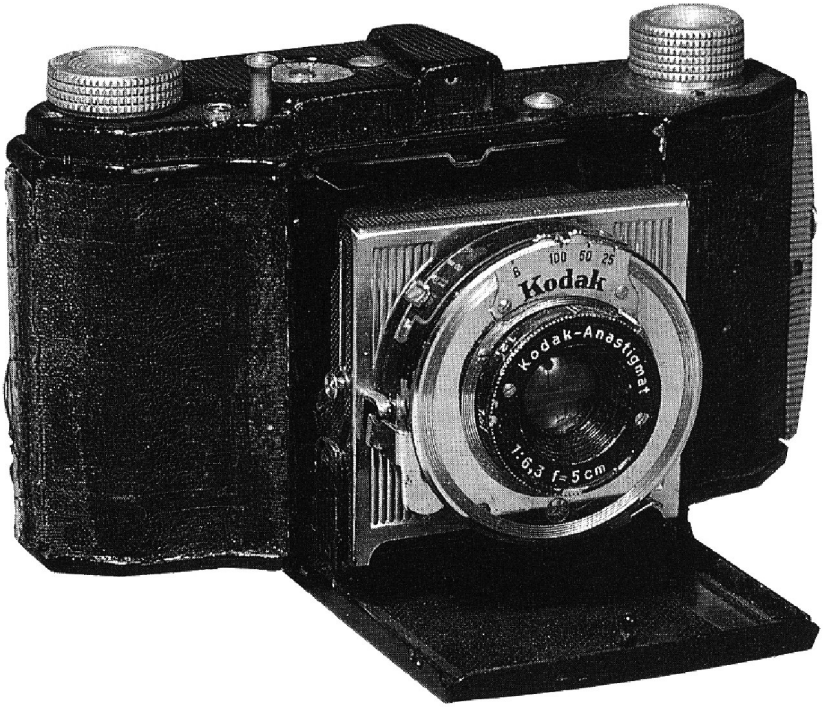
Objektiv: Schneider Xenar f:3.5/5 cm

Verschuß: Compur-Verschuß

Produzierte Stückzahl: 21 476

**Beschreibung/Besonderheiten**

Schwarz lackierte Version der Retina I, Typ 141



Typ: Kleinbild-Klappkamera

Markteinführung: 1939

Produktionseinstellung: 1939

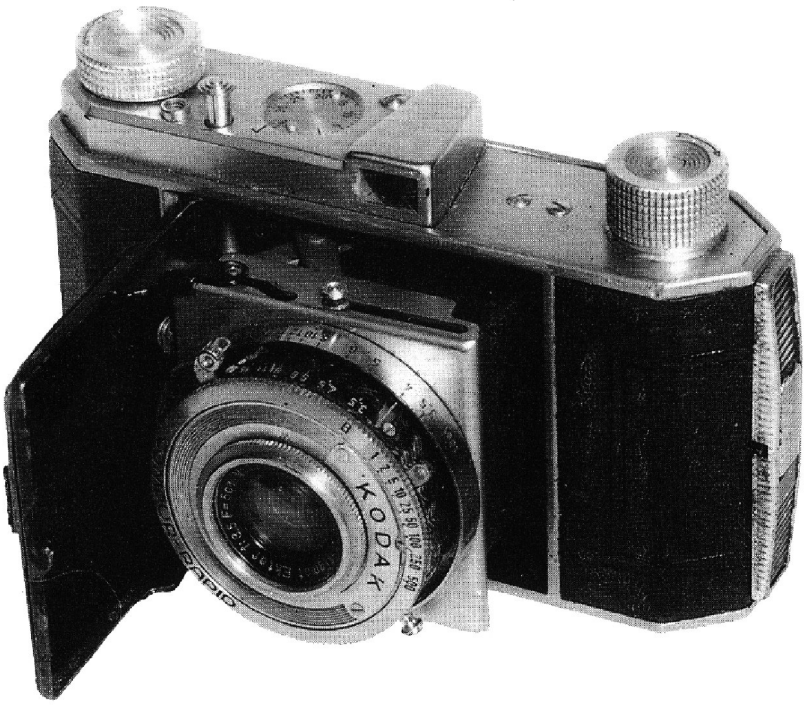
Objektiv: Kodak Anastigmat f:6.3/5 cm

Verschuß: Kodak K3-Verschuß

Produzierte Stückzahl: 20000

### **Beschreibung/Besonderheiten**

Das erste Modell einer Familie von 35 mm-Kleinbildkameras zu günstigen Preisen, herausgebracht kurz vor dem Ausbruch des Krieges und deshalb nur für kurze Zeit im Verkauf. Dieses Modell unterschied sich von den folgenden späteren Ausführungen durch die nach unten zu öffnende Objektivklappe; Dekor der Objektivstandarte mit senkrechten Streifen.



Typ: Kleinbild-Klappkamera

Markteinführung: 1938

Produktionseinstellung: 1940

Objektiv: Schneider Xenar oder Kodak

Ektar f:3.5/5 cm

Verschuß: Compur- oder (mit Kodak Ektar)

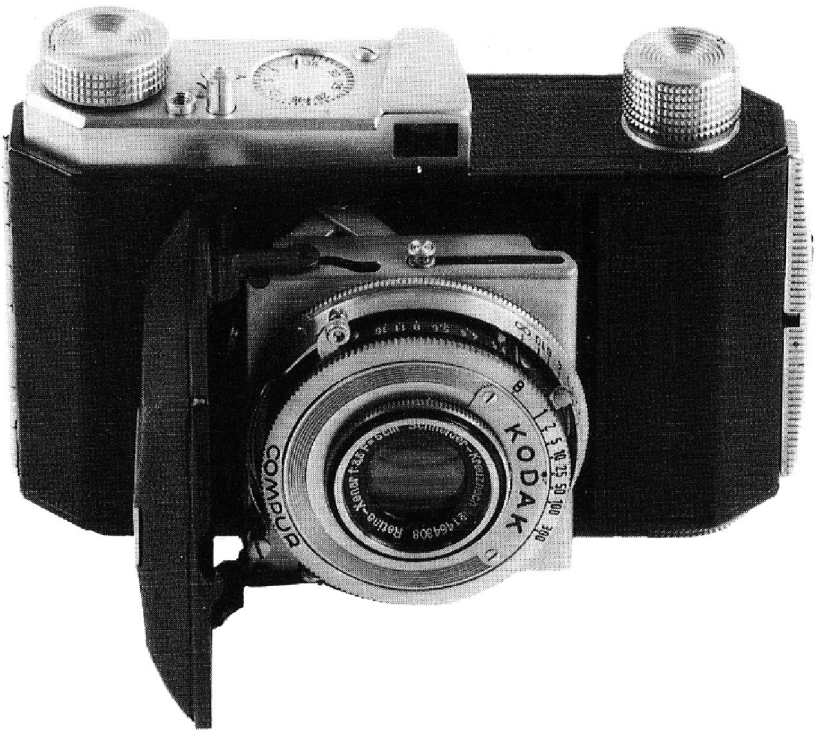
Compur Rapid-Verschuß

Produzierte Stückzahl: 14957

**Beschreibung/Besonderheiten**

Erhöhter Gehäusedeckel mit integriertem Sucher;

Bildzähler zum Sucher hin verschoben.



Typ: Kleinbild-Klappkamera

Markteinführung: 1939

Produktionseinstellung: 1940

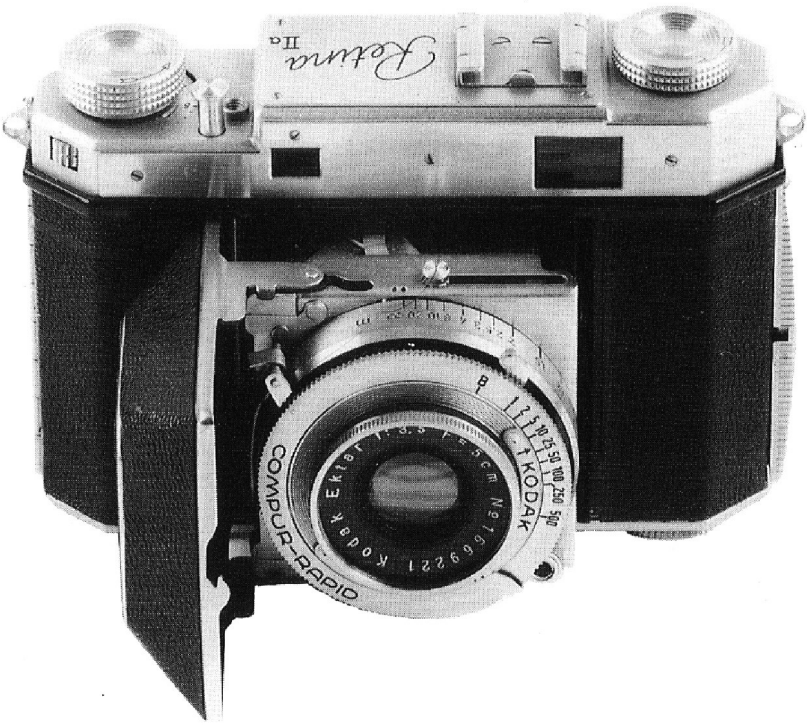
Objektiv: Schneider Xenar f:3.5/5 cm

Verschuß: Compur-Verschuß

Produzierte Stückzahl: 10 403

### **Beschreibung/Besonderheiten**

Weiterentwicklung der Retina I, Typ 148  
aber veränderter Gehäusedeckel mit integriertem  
Sucher und Lederbezug auf der rechten Seite (von  
vorn gesehen); schwarz lackierte Kanten.



Typ: Kleinbild-Klappkamera

Markteinführung: 1939

Produktionseinstellung: 1940

Objektiv: Kodak Ektar f:3.5/5 cm oder Schneider

Xenon f:2.8 oder f:2.0/5 cm

Verschuß: Compur Rapid-Verschuß

Produzierte Stückzahl: 5107

### **Beschreibung/Besonderheiten**

Weiterentwicklung der Retina II, Typ 142

überarbeitetes Design des Gehäusedeckels mit eingebautem Meßsucher; rechtes Meßsucherfenster links von der Rückspulachse; Zubehörschuh; kleinerer, ausziehbarer Rückspulknopf; neu gestaltete Objektivklappe; Ösen für Tragriemen.



Typ: Kleinbild-Klappkamera

Markteinführung: 1939

Produktionseinstellung: 1939

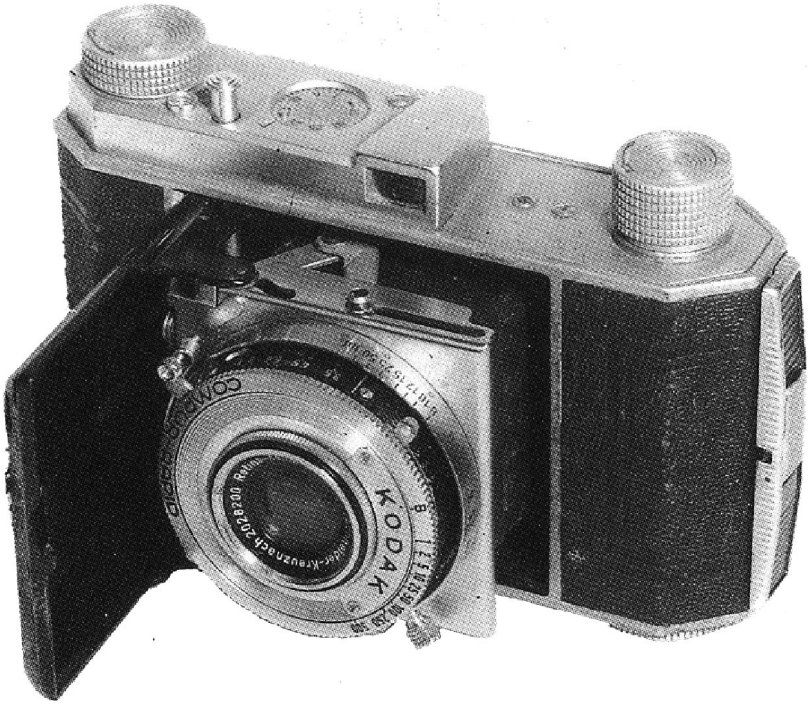
Objektiv: Kodak Anastigmat f:3.5 oder f:4.5/5 cm

Verschuß: Kodak K 4S (mit Objektiv f:4.5)

Produzierte Stückzahl: 41 000

### **Beschreibung/Besonderheiten**

Zweites Modell mit dem gleichen Gehäuse wie das damals angebotene Retina-Modell; mit seitwärts öffnender Objektivklappe; waagrechtes Streifenmuster auf der Objektivstandarte; schwarz lackierter Gehäusedeckel; Lederbezug auf dem rechten Teil der Oberseite (von vorn gesehen).



Typ: Kleinbild-Klappkamera

Markteinführung: 1945

Produktionseinstellung: 1949

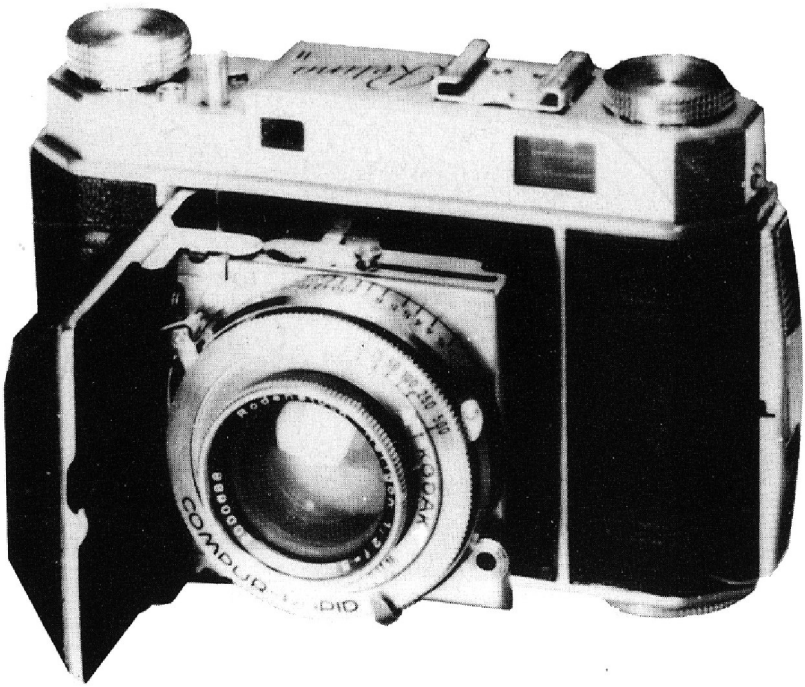
Objektiv: Schneider Xenar, Kodak Ektar oder  
Rodenstock Ysar f:3.5/50 mm

Verschuß: Compur- oder Compur Rapid-  
Verschuß

Produzierte Stückzahl: ca. 126 000

### **Beschreibung/Besonderheiten**

Das erste Retina-Modell der Nachkriegszeit; technisch basierend auf der Retina I, Typ 149 aber mit verchromtem Gehäusedeckel und verchromten Kanten; es wurde ausschließlich für den Export und die Lieferung an die Besatzungsmächte hergestellt.



Typ: Kleinbild-Klappkamera

Markteinführung: 1946

Produktionseinstellung: 1949

Objektiv: Kodak Ektar f:2.0/47 mm, Schneider

Xenon f:2.0/50 mm oder Rodenstock Heligon

f:2.0/50 mm

Verschuß: Compur Rapid-Verschuß

Produzierte Stückzahl: ca. 30 000

### **Beschreibung/Besonderheiten**

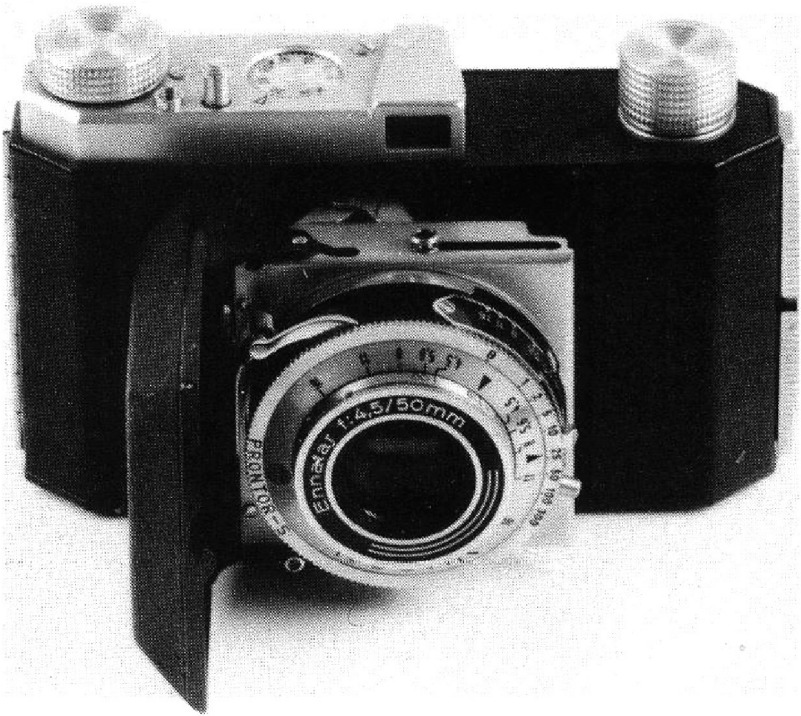
Weiterentwicklung der Retina IIa, Typ 150

geänderter Gehäusedeckel; verchromte Kanten;

neu entwickelter gekuppelter Entfernungsmesser;

keine Ösen für Tragriemen; Lieferung ausschließ-

lich an Besatzungstreitkräfte oder Export.



Typ: Kleinbild-Klappkamera

Markteinführung: 1949

Produktionseinstellung: 1951

Objektiv: Ennatar oder Kodak Anastigmat

f:4.5/50 mm, Reomar f:4.5/50 mm (ab Juli 1949)

Verschuß: Prontor S-Verschuß

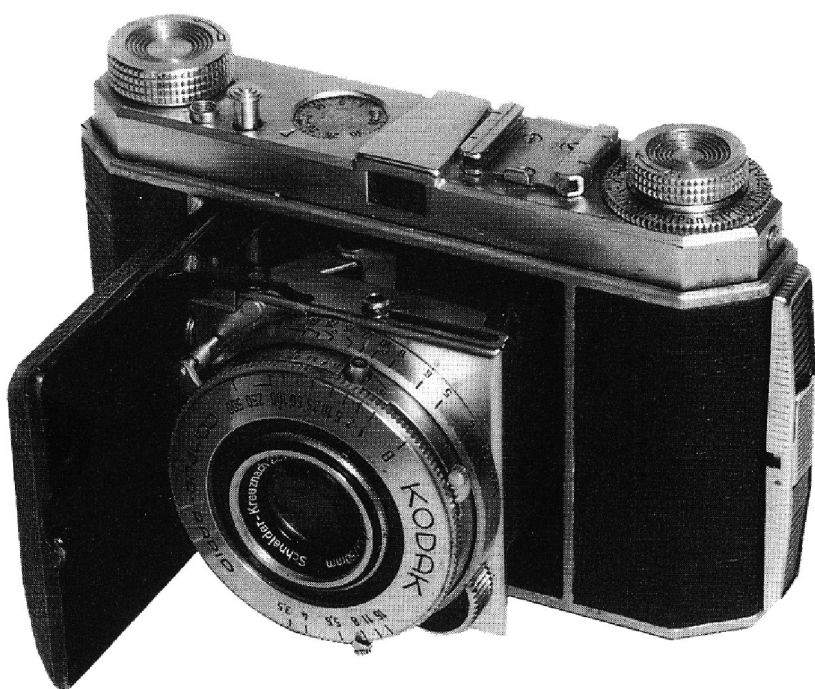
Produzierte Stückzahl: über 61 000 (einschließlich  
Typ 017)

### **Beschreibung/Besonderheiten**

Ähnlich wie die Retinette II, Typ 160; Gehäuseform ähnlich den Retina-Modellen, aber mit schwarz lackiertem Gehäusedeckel rechts (von vorn gesehen) und matt verchromtem Gehäuse für den eingebauten Sucher und das Bildzählwerk; flache Objektivstandarte; kein Zubehörschuh.

### **Modifikationen**

Ein Teil der Kameras wurde ohne Objektiv und Verschuß an Kodak-Pathé in Frankreich geliefert und dort unter der Bezeichnung Retinette IA mit dem Objektiv Angénieux f:2.8/50 mm und einem Atom-Verschuß angeboten.



Typ: Kleinbild-Klappkamera

Markteinführung: 1949

Produktionseinstellung: 1954

Objektiv: Schneider Xenar f:3.5/50 mm (1949),

Schneider Xenar f:2.8/50 mm (1949–1954)

Verschuß: Compur Rapid-Verschuß

Produzierte Stückzahl: ca. 388 000

### **Beschreibung/Besonderheiten**

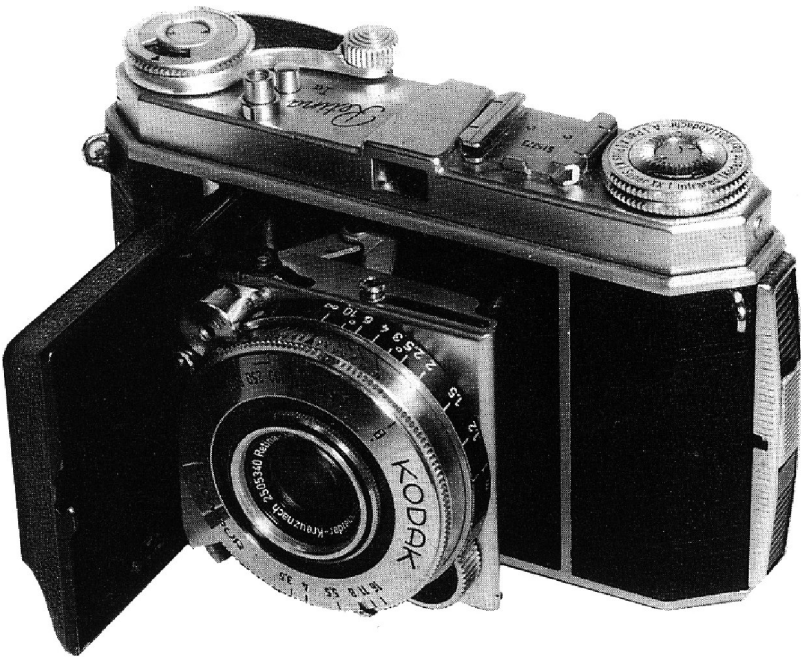
Überarbeitetes Design mit durchgehendem verchromten Gehäusedeckel und Zubehörschuh; Blitzkontakt mit Koaxialstecker; Rückspulknopf in neuer Form und mit Tiefenschärfeskala; Fokussierhebel in neuer Form; kein Stützfuß; vergütetes Objektiv.



Typ: Kleinbild-Klappkamera  
Markteinführung: 1949  
Produktionseinstellung: 1950  
Objektiv: Schneider Xenon oder Rodenstock  
Heligon f:2.0/50 mm  
Verschluß: Compur Rapid-Verschluß  
Produzierte Stückzahl: ca. 50000

**Beschreibung/Besonderheiten**

Weiterentwicklung der Retina II, Typ 011  
geänderter Rückspulknopf; geänderter Fokussier-  
hebel; polierte Objektivstandarte; Blitzsynchronisa-  
tion mit Koaxialstecker; Auslöser gesperrt bei ge-  
schlossener Objektivklappe; vergütetes Objektiv.



Typ: Kleinbild-Klappkamera

Markteinführung: 1951

Produktionseinstellung: 1954

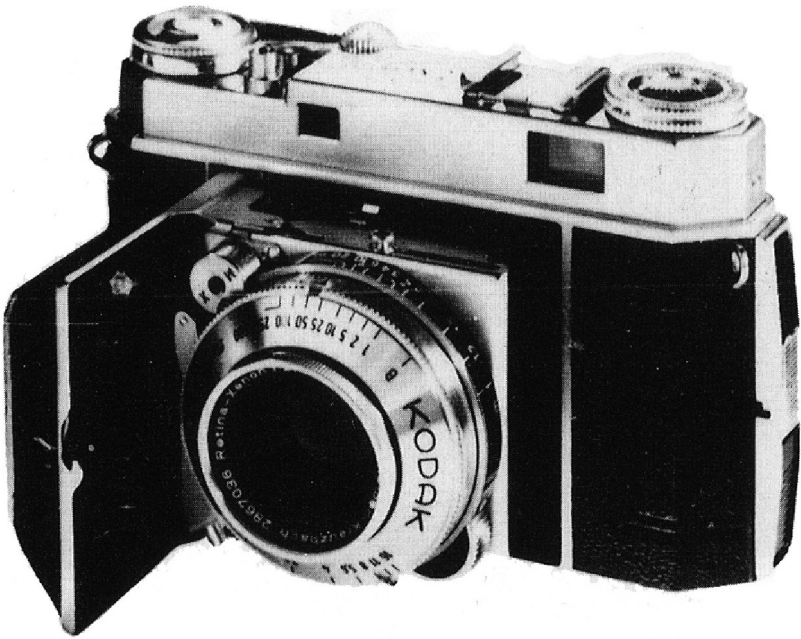
Objektiv: Kodak Ektar (1951), Schneider Xenar  
f:3.5 oder f:2.8/50 mm, Rodenstock Heligon  
3.5/50 mm

Verschuß: Compur Rapid-Verschuß (1951),  
Synchro Compur-Verschuß (1951–1954)

Produzierte Stückzahl: über 137 000

### **Beschreibung/Besonderheiten**

Filmtransporthebel mit zentralem Bildzähler; stärker ausgeformte Objektivklappe ohne Stützfuß; Ösen für Tragriemen; ab Juli 1951 flacherer Rückspulknopf und Synchro Compur-Verschuß.



Typ: Kleinbild-Klappkamera

Markteinführung: 1951

Produktionseinstellung: 1954

Objektiv: Schneider Xenon oder Rodenstock

Heligon f:2.0/50 mm

Verschuß: Compur Rapid-Verschuß bis

Juli 1951, danach Synchro Compur-Verschuß

Produzierte Stückzahl: ca. 189 000

### **Beschreibung/Besonderheiten**

Filmtransporthebel mit zentralem Bildzählwerk, automatisch blockierend bei Bildnummer 36; neuer Rückspulknopf mit Filmmerscheibe; neue Entfernungsskala mit Ziffern auf schwarzem Hintergrund; neuer Filmtransportmechanismus; Ösen für Tragriemen.



Typ: Kleinbild-Klappkamera

Markteinführung: 1952

Produktionseinstellung: 1954

Objektiv: Reomar f:4.5/50 mm

Verschuß: Prontor SV-Verschuß

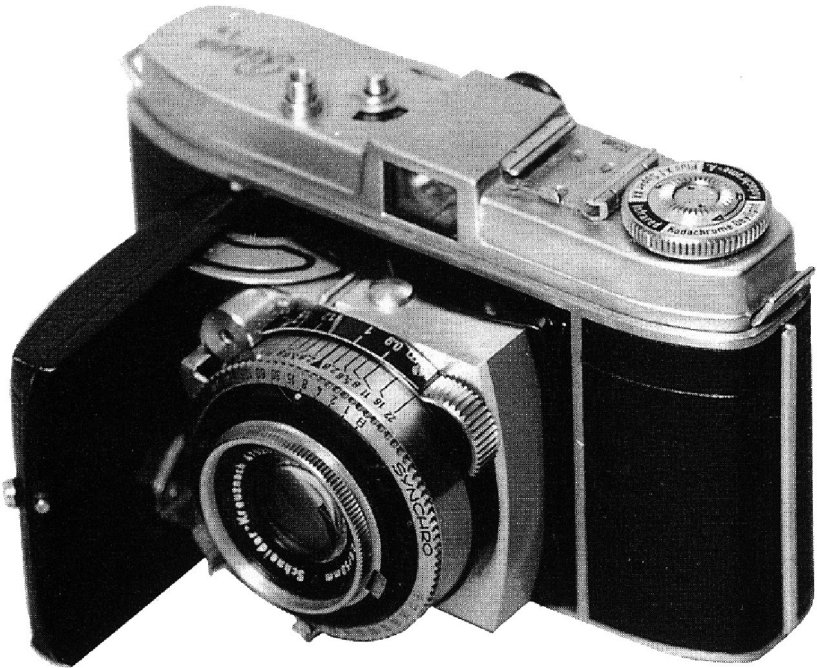
Produzierte Stückzahl: über 61 000 (einschließlich Typ 012)

### **Beschreibung/Besonderheiten**

Neues Design des Gehäusedeckels (über die gesamte Breite) mit Mattverchromung und Zubehörschuh; größerer Rückspulknopf; die letzte Retinette-Klappkamera.

### **Modifikationen**

Ein Teil der Produktion wurde ohne Objektiv und Verschuß an Kodak-Pathé geliefert und dort mit einem Objektiv Angénieux f:3.5 oder f:4.5/50mm aus französischer Produktion und einem Atom Atos-2-Verschuß ausgestattet.



Typ: Kleinbild-Klappkamera

Markteinführung: 1954

Produktionseinstellung: 1958

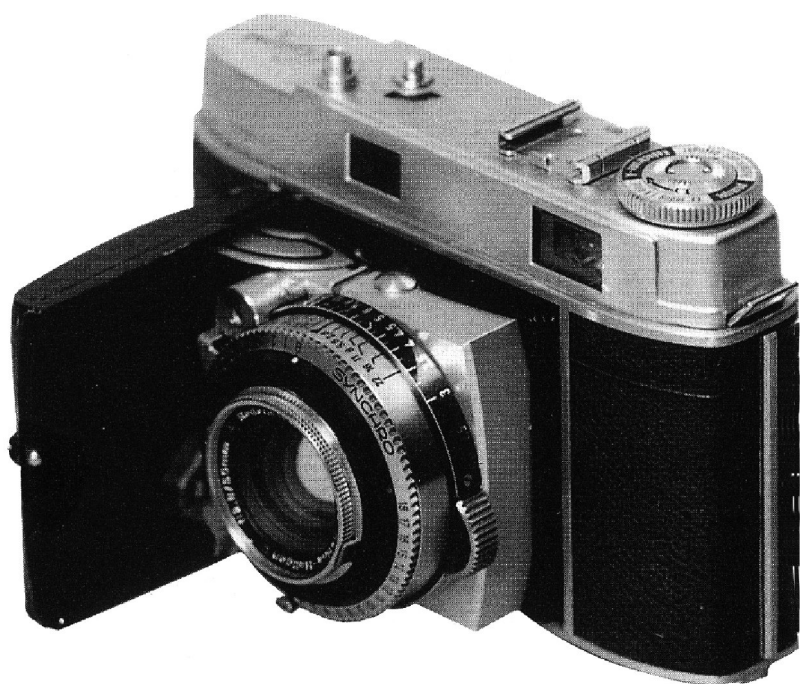
Objektiv: Schneider Xenar f:2.8/50 mm

Verschuß: Synchro Compur-Verschuß

Produzierte Stückzahl: 160 893

### **Beschreibung/Besonderheiten**

Überarbeitetes Design mit abgerundeten Gehäuseenden; höherer, gestufter Gehäusedeckel mit Zubehörschuh; Filmtransporthebel an der Gehäuseunterseite; Lichtwertskala mit gekuppelter Zeit- und Blendeneinstellung; optischer Sucher mit Bildbegrenzungsrahmen; geänderter Filmtransportmechanismus; geänderte Ösen für Tragriemen.



Typ: Kleinbild-Klappkamera

Markteinführung: 1954

Produktionseinstellung: 1957

Objektiv: Schneider Xenon C oder Rodenstock

Heligon C f:2.8/50 mm mit auswechselbarem

Frontglied (siehe unten)

Verschluss: Synchro Compur-Verschluss

Produzierte Stückzahl: über 136 000

### **Beschreibung/Besonderheiten**

Überarbeitetes Design mit abgerundeten Gehäuseenden; Lichtwertskala mit gekuppelter Zeiten- und Blendeneinstellung; Ösen für Tragriemen in neuer Form; Leuchtrahmensucher; Wechseloptik durch Austausch der Vorderglieder der Standardobjektive gegen:

Schneider Retina Curtar Xenon C oder Rodenstock Curtar Heligon C f:5.6/35 mm (oder f:4, ab 1958) oder

Schneider Retina Longar Xenon C oder Rodenstock Longar Heligon C f:4.0/80 mm.



Typ: Kleinbild-Klappkamera

Markteinführung: 1954

Produktionseinstellung: 1957

Objektiv: Schneider Xenon C oder Rodenstock

Heligon C f:2.0/50 mm, auswechselbares

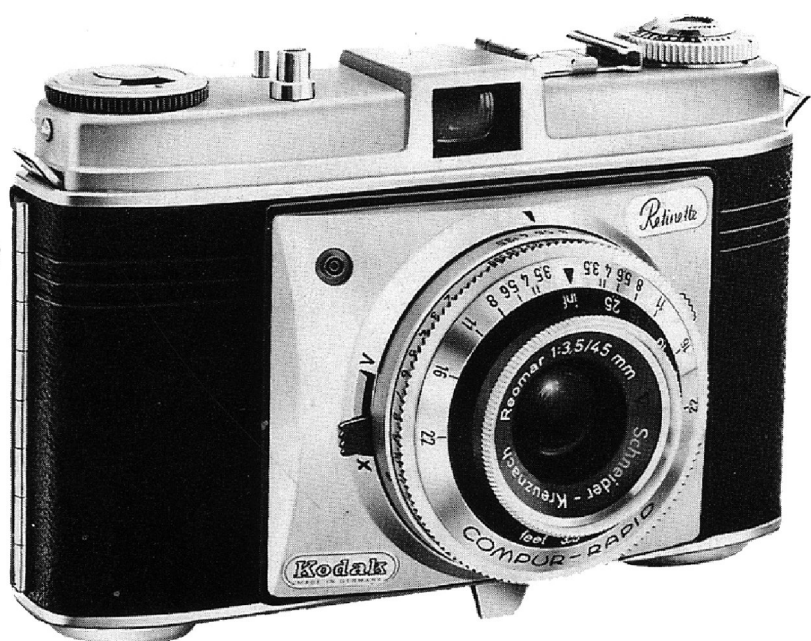
Frontglied

Verschuß: Synchro Compur-Verschuß

Produzierte Stückzahl: 209765

### **Beschreibung/Besonderheiten**

Neues Gehäuse-Design, ähnlich der Retina IIc aber mit eingebautem Belichtungsmesser mit Lichtwertskala und den gleichen verfügbaren, wechselbaren Objektiv-Frontgliedern für 35, 50 und 80 mm Brennweite.



Typ: starre Kleinbild-Sucherkamera

Markteinführung: 1954

Produktionseinstellung: 1958

Objektiv: Reomar f:3.5/45 mm

Verschuß: Compur Rapid-Verschuß

Produzierte Stückzahl: 238 000

### **Beschreibung/Besonderheiten**

Vollständige Neukonstruktion mit kürzerer Brennweite, um die starre Kamera kompakt zu halten; größerer Sucher; Zubehörschuh; Filmtransporthebel; Lichtwertskala mit gekuppelter Zeit- und Blendeneinstellung.

### **Modifikationen**

Diese Kamera wurde unter der Bezeichnung Retinette F ohne Objektiv und Verschuß an Kodak-Pathé geliefert und dort mit einem Objektiv Angénieux f:3.5/50mm aus französischer Produktion und einem Atom Atos-2-Verschuß ausgestattet.

# Kodak Retina Reflex (Typ 025) 1956-58



Typ: einäugige Kleinbild-Spiegelreflexkamera

Markteinführung: 1956

Produktionseinstellung: 1958

Objektiv: Schneider Xenon C oder Rodenstock  
Heligon C f:2.0/50 mm, Frontglied auswechsel-  
bar

Verschuß: Synchro Compur-Verschuß

Produzierte Stückzahl: 65 000

## **Beschreibung/Besonderheiten**

Einäugige Spiegelreflexkamera mit Fokussierung durch Mattscheibe mit Schnittbildentfernungsmesser; Selenzellen-Belichtungsmesser; Lichtwertskala mit gekuppelter Zeit- und Blendeneinstellung; Vorwahlblende; Frontglied auswechselbar gegen:

Retina Curtar Xenon C oder Heligon C f:4.0/35 mm  
oder f:5.6/35 mm,

Retina Longar Xenon C oder Heligon C f:4.0/80 mm.



Typ: Kleinbild-Klappkamera

Markteinführung: 1957

Produktionseinstellung: 1960

Objektiv: Schneider Xenar f:2.8/50 mm

Verschuß: Synchro Compur-Verschuß

Produzierte Stückzahl: 76 000

### **Beschreibung/Besonderheiten**

Weiterentwicklung der Retina Ib, Typ 018 mit höherem Gehäusedeckel; eingebauter Selenzellen-Belichtungsmesser und Lichtwertskala; ab 1958 mit Leuchtrahmensucher.



Typ: starre Kleinbild-Sucherkamera

Markteinführung: 1958

Produktionseinstellung: 1958

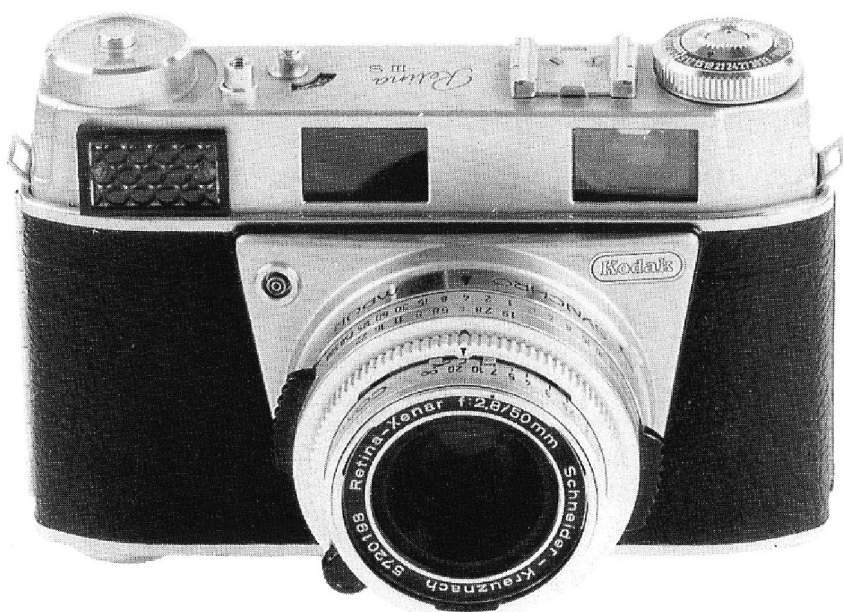
Objektiv: Reomar f:2.8/45 mm

Verschuß: Compur Rapid-Verschuß

Produzierte Stückzahl: 19000

### **Beschreibung/Besonderheiten**

Überarbeitete Konstruktion mit höherem Gehäusedeckel und neu gestalteter Frontplatte; Leuchtrahmensucher; Lichtwertskala mit gekuppelter Zeit- und Blendeneinstellung; automatische Tiefenschärfeanzeige.



Typ: starre Kleinbild-Sucherkamera

Markteinführung: 1958

Produktionseinstellung: 1960

Objektiv: Schneider Xenar oder Rodenstock

Ysarex f:2.8/50 mm oder Schneider Xenon  
oder Rodenstock Heligon f:1.9/50 mm,

Gesamtobjektiv auswechselbar

Verschuß: Synchro Compur-Verschuß

Produzierte Stückzahl: 45 050

### **Beschreibung/Besonderheiten**

Ähnlich wie Retina II S, Typ 024, aber mit um 8,5 mm verlängertem Gehäuse; Leuchtrahmensucher mit automatischer Einblendung der Bildfeldrahmen von 28 bis 135 mm; Verschuß hinter dem Objektiv. Wechselobjektive:

Curtagon f:4.0/28 mm, f:2.8/35 mm

Eurygon f:2.8/30 mm, f:4.0/35 mm

Tele Artan oder Rotelar f:4.0/85 mm

Xenar oder Rotelar f:4.0/135 mm.

Kodak Retina IIIC (Typ 028)

1958-60



Typ: Kleinbild-Klappkamera

Markteinführung: 1958

Produktionseinstellung: 1960

Objektiv: Schneider Xenon C oder Rodenstock

Heligon C f:2.0/50 mm, auswechselbares

Frontglied

Verschuß: Synchro Compur-Verschuß

Produzierte Stückzahl: ca. 68 000

### **Beschreibung/Besonderheiten**

Ähnlich Retina IIC, Typ 029, aber mit eingebautem Belichtungsmesser; großer Leuchtrahmensucher mit Rahmen für 35, 50 und 80 mm Brennweite für die auswechselbaren Vorderglieder.



Typ: Kleinbild-Klappkamera

Markteinführung: 1958

Produktionseinstellung: 1958

Objektiv: Schneider Xenon C oder Rodenstock  
Heligon C f:2.8/50 mm mit auswechselbarem  
Frontglied (siehe unten)

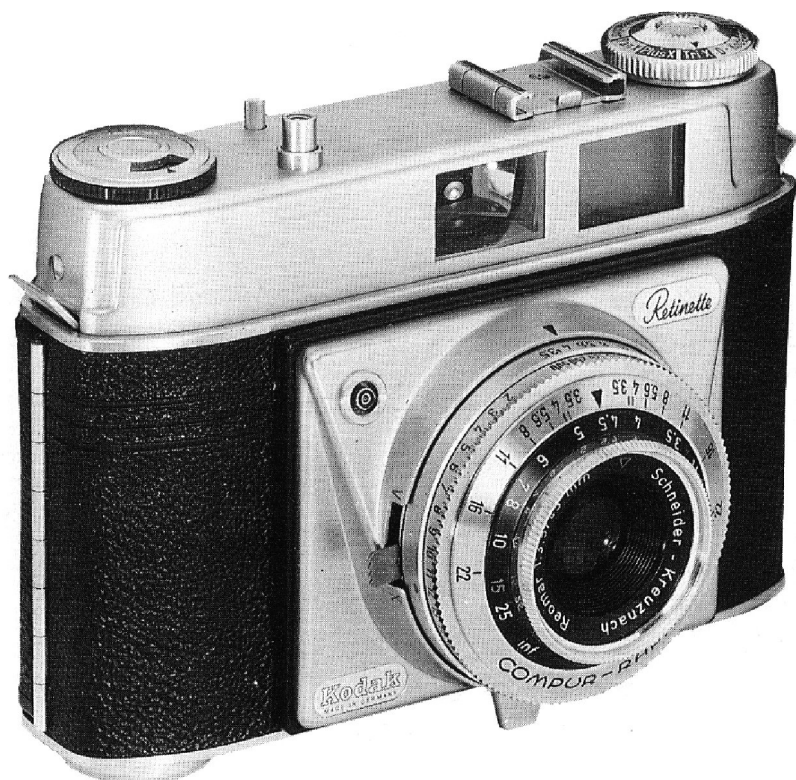
Verschuß: Synchro Compur-Verschuß

Produzierte Stückzahl: 18700

### **Beschreibung/Besonderheiten**

Weiterentwicklung der Retina IIC, Typ 020

Leuchtrahmensucher für die verfügbaren Objektiv-  
Brennweiten 35, 50 und 80 mm.



Typ: starre Kleinbild-Sucherkamera

Markteinführung: 1958

Produktionseinstellung: 1960

Objektiv: Reomar f:3.5/45 mm

Verschluß: Compur Rapid-Verschluß

Produzierte Stückzahl: ca. 118 000

### **Beschreibung/Besonderheiten**

Ähnlich wie die Retinette II, aber ausgestattet mit einem Objektiv mit geringerer Anfangsöffnung.

### **Modifikationen**

Export-Ausführungen für Kodak Ltd., England (über 23 800 Exemplare) und Kodak-Pathé, Frankreich (über 8 800 Exemplare).



Typ: starre Kleinbild-Sucherkamera

Markteinführung: 1958

Produktionseinstellung: 1959

Objektiv: Reomar f:2.8/45 mm

Verschuß: Compur Rapid-Verschuß

Produzierte Stückzahl: über 40000

### **Beschreibung/Besonderheiten**

Das am besten ausgestattete Modell der Retinette-Kameras mit eingebautem Belichtungsmesser; Lichtwertskala mit Kuppelung an die Verschußeinstellung und automatischer Tiefenschärfeanzeige.

Kodak Retina IIS (Typ 024)

1958-60



Typ: starre Kleinbild-Sucherkamera

Markteinführung: 1958

Produktionseinstellung: 1960

Objektiv: Schneider Xenar f:2.8/45 mm fest  
eingebaut

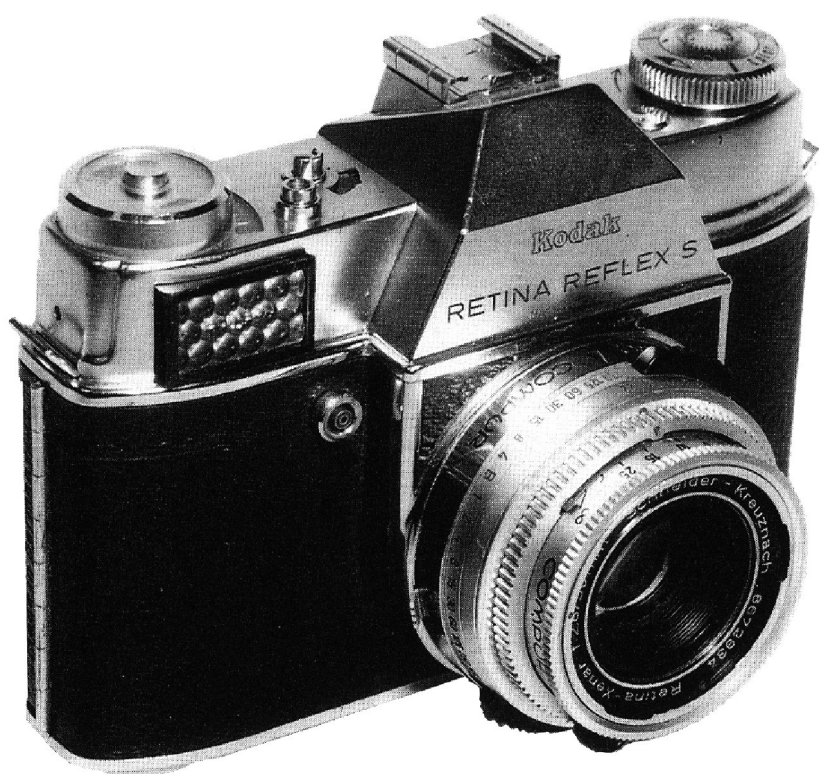
Verschuß: Synchro Compur-Verschuß

Produzierte Stückzahl: 19400

### **Beschreibung/Besonderheiten**

Neues Design; eingebauter Belichtungsmesser; Blendeneinstellung durch Nachführzeiger mit Zeitvorwahl; automatische Tiefenschärfeanzeige; Meßsucher mit Leuchtrahmen.

## Kodak Retina Reflex S (Typ 034) 1959-60



Typ: einäugige Kleinbild-Spiegelreflexkamera

Markteinführung: 1959

Produktionseinstellung: 1960

Objektiv: Schneider Xenar oder Rodenstock

Ysarex f:2.8/50 mm oder Schneider Xenon  
oder Rodenstock Heligon f:1.9/50 mm,

Gesamtoobjektiv auswechselbar

Verschuß: Synchro Compur-Verschuß

Produzierte Stückzahl: 78000

### **Beschreibung/Besonderheiten**

Weiterentwicklung der Retina Reflex, Typ 025

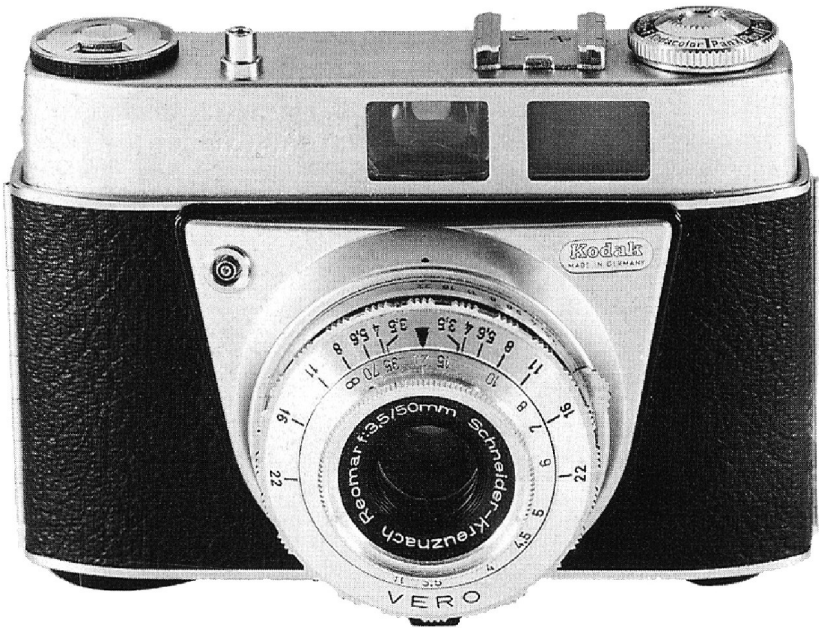
Selenzellen-Belichtungsmesser; Blendennachführung nach Verschußzeit-Vorwahl; gekuppelte Einstellringe für Blende und Zeit; Wechselobjektive mit automatischer Tiefenschärfe-Anzeige:

Curtagon f:4.0/28 mm oder f:2.8/35 mm,

Eurygon f:2.8/30 mm oder f:4.0/35 mm,

Tele Arton oder Rotelar f:4.0/85 mm,

Tele Xenar oder Rotelar f:4.0/135 mm.



Typ: starre Kleinbild-Sucherkamera

Markteinführung: 1959

Produktionseinstellung: 1960

Objektiv: Reomar f:3.5/45 mm oder 50 mm

Verschuß: Pronto- oder Vero-Verschuß

Produzierte Stückzahl: über 40 000

### **Beschreibung/Besonderheiten**

Preisgünstigere Ausführung der Retinette I, Typ 030 mit neugestalteter, flacherer Frontplatte.

### **Modifikationen**

Export-Ausführung für Kodak-Pathé, Frankreich; eine Version mit Objektiv Reomar f:3.5/50 mm und Vero-Verschuß wurde von 1959 bis 1961 in England/UK verkauft.

# Kodak Retinette II A (Typ 036) 1959-60



Typ: starre Kleinbild-Sucherkamera

Markteinführung: 1959

Produktionseinstellung: 1960

Objektiv: Reomar f:2.8/45 mm

Verschuß: Prontormat-Verschuß

Produzierte Stückzahl: über 45 000

## **Beschreibung/Besonderheiten**

Verbesserte Version der Retinette IA, Typ 035

→ 6 45; mit eingebautem Belichtungsmesser und Anzeigenadel im Leuchtrahmensucher.



Typ: starre Kleinbild-Sucherkamera  
Markteinführung: 1959  
Produktionseinstellung: 1963  
Objektiv: Reomar f:2.8/45 mm  
Verschluß: Pronto LK-Verschluß  
Produzierte Stückzahl: über 230 000

### **Beschreibung/Besonderheiten**

Weiterentwicklung der Retinette IIA, Typ 036  
Leuchtrahmensucher; Markierungen für  
drei Entfernungseinstellungen.

### **Modifikationen**

Im Jahre 1978 entschied man in der Kodak AG, die Ersatzteile für dieses Modell zu vernichten. Da aber noch genügend Teile für die Montage von ca. 100 Kameras verfügbar waren, entschloß man sich, ähnlich wie im Jahr vorher bei der Retina IIIC, Typ 028 diese Kameras zu fertigen. Diese nachträglich hergestellten Exemplare waren bis auf kleine Abweichungen, wie z. B. die Gravuren oder die größere Meßzelle des Belichtungsmessers, mit denen der originären Produktion identisch; sie wurden ausschließlich an Kodak-Mitarbeiter überreicht oder verkauft.

# Kodak Retina Automatic I (Typ 038) 1960-62



Typ: starre Kleinbild-Sucherkamera  
Markteinführung: 1960  
Produktionseinstellung: 1962  
Objektiv: Retina Reomar f:2.8/45 mm  
Verschluß: Prontormat S-Verschluß  
Produzierte Stückzahl: über 61 000

## **Beschreibung/Besonderheiten**

Vollautomatische Belichtungssteuerung; Auslösesperre mit Langzeitwarnung im Sucher; Fokussierungsanzeige im Sucher für drei Entfernungsbereiche.

# Kodak Retina Automatic II (Typ 032) 1960-62



Typ: starre Kleinbild-Sucherkamera

Markteinführung: 1960

Produktionseinstellung: 1962

Objektiv: Schneider Xenar f:2.8/45 mm

Verschuß: Compur-Verschuß

Produzierte Stückzahl: 48000

## **Beschreibung/Besonderheit**

Vollautomatische Belichtungssteuerung mit Zeitvorwahl.

# Kodak Retina Automatic III (Typ 039) 1960-63



Typ: starre Kleinbild-Sucherkamera

Markteinführung: 1960

Produktionseinstellung: 1963

Objektiv: Schneider Xenar f:2.8/45 mm

Verschuß: Compur-Verschuß

Produzierte Stückzahl: über 77 000

## **Beschreibung/Besonderheiten**

Ähnlich wie Retina Automatic II, Typ 032  
aber mit gekuppeltem Entfernungsmesser.

Kodak Retinette I A (Typ 042)

1960-63



Typ: starre Kleinbild-Sucherkamera

Markteinführung: 1960

Produktionseinstellung: 1963

Objektiv: Reomar f:2.8/45 mm

Verschuß: Pronto-Verschuß

Produzierte Stückzahl: über 217000

### **Beschreibung/Besonderheiten**

Leuchtrahmensucher; Markierungen für drei Entfernungseinstellungen.

# Kodak Retina Reflex III (Typ 041) 1960-64



Typ: einäugige Kleinbild-Spiegelreflexkamera

Markteinführung: 1960

Produktionseinstellung: 1964

Objektiv: Schneider Xenar oder Rodenstock

Ysarex f:2.8/50 mm oder Schneider Xenon

oder Rodenstock Heligon f:1.9/50 mm,

Gesamtobjektiv auswechselbar

Verschuß: Synchro Compur-Verschuß

Produzierte Stückzahl: 116 000

## **Beschreibung/Besonderheiten**

Weiterentwicklung der Retina Reflex S, Typ 034

Nachführanzeige des Belichtungsmessers

für die Blendeneinstellung (nach Zeitvorwahl); aus

dem Gehäuse herausragendes Fenster des Belich-

tungsmessers; rechtwinkliger Mattscheibenrah-

men; neuartige Auslösertaste neben dem Objektiv;

ab Frühjahr 1962: Belichtungsmesser mit erweiter-

tem Meßbereich und Schiebeknopf zur Freigabe der

Einstellung der Filmempfindlichkeit an der rechten

hinteren Seite des Gehäusedeckels; Wechselobjek-

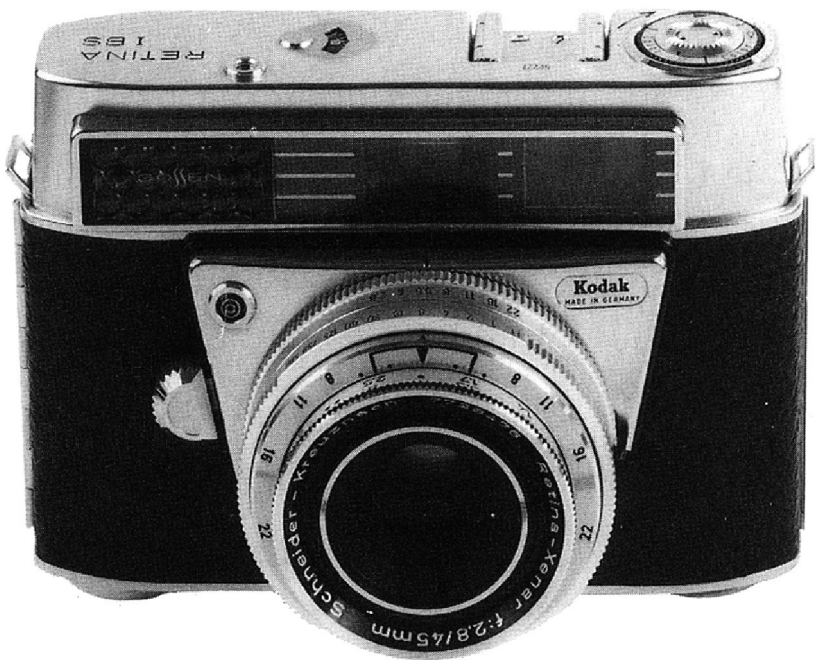
tive wie bei der Retina Reflex S, Typ 034;

zusätzlich: Tele Xenar f:4.8/200 mm, ab Oktober

1961.

Kodak Retina I BS (Typ 040)

1962-63



Typ: starre Kleinbild-Sucherkamera

Markteinführung: 1962

Produktionseinstellung: 1963

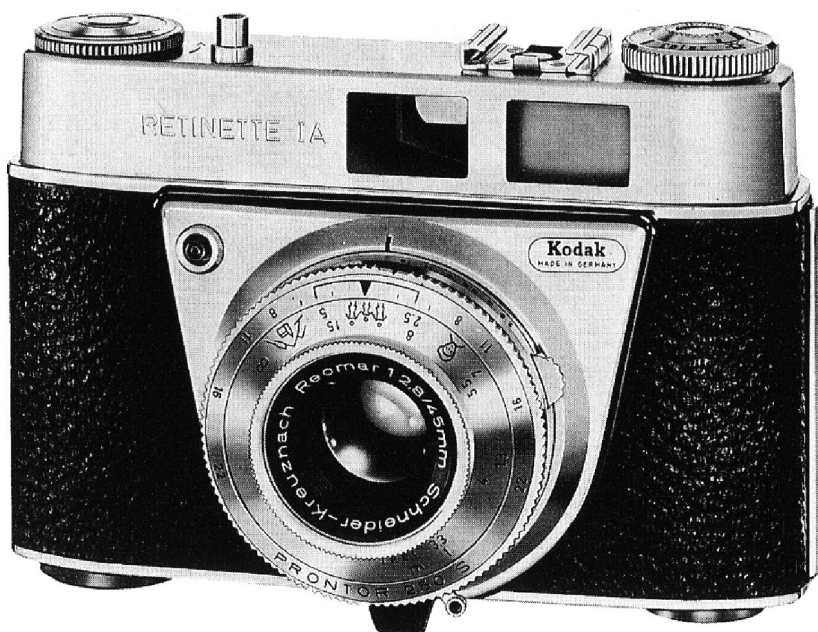
Objektiv: Schneider Xenar f:2.8/45 mm

Verschuß: Compur-Verschuß, Compur-Spezial-Verschuß

Produzierte Stückzahl: 13 000

### **Beschreibung/Besonderheiten**

Neue Konstruktion als starre Kamera; höherer Gehäusedeckel mit versenktem Rückspulknopf und Zubehörschuh; Belichtungsmesser mit erweitertem Meßbereich und Nachführzeiger im Leuchtrahmensucher; rechteckiges Sucherokular.



Typ: starre Kleinbild-Sucherkamera

Markteinführung: 1963

Produktionseinstellung: 1967

Objektiv: Reomar f:2.8/45 mm

Verschuß: Prontor 250 S-Verschuß

Produzierte Stückzahl: über 343 000

### **Beschreibung/Besonderheiten**

Fokussierung mit Entfernungssymbolen; Zubehörschuh mit Mittenkontakt; Leuchtrahmensucher.

# Kodak Retinette I B (Typ 045) 1963-66



Typ: starre Kleinbild-Sucherkamera

Markteinführung: 1963

Produktionseinstellung: 1966

Objektiv: Reomar f:2.8/45 mm

Verschuß: Prontor 500 LK-Verschuß

Produzierte Stückzahl: ca. 258 000

## **Beschreibung/Besonderheiten**

Eingebauter Belichtungsmesser mit Selenzellen sowie Anzeigenadel im Meßsucher; Entfernungssymbole auf der Fokussierungsskala; Zubehörschuh mit Mittenkontakt.



Typ: starre Kleinbild-Sucherkamera

Markteinführung: 1963

Produktionseinstellung: 1964

Objektiv: Schneider Xenar f:2.8/45 mm

Verschuß: Prontor 500 LK-Verschuß

Produzierte Stückzahl: über 37000

### **Beschreibung/Besonderheiten**

Eingebauter Selen-Belichtungsmesser mit Nachführzeiger im Leuchtrahmensucher; versenkter Rückspulknopf; eingebautes Blitzgerät für AG1-Birnen.



Typ: starre Kleinbild-Sucherkamera

Markteinführung: 1963

Produktionseinstellung: 1964

Objektiv: Schneider Xenar f:2.8/45 mm

Verschuß: Compur Spezial-Verschuß mit  
Selbstausslöser

Produzierte Stückzahl: 30 000

### **Beschreibung/Besonderheiten**

Eingebauter Selenzellen-Belichtungsmesser mit Nachführzeiger im Meßsucher; versenkter Rückspulknopf; eingebautes Blitzgerät für AG1-Birnen.

# Kodak Retina Reflex IV (Typ 051) 1964-67



Typ: einäugige Kleinbild-Spiegelreflexkamera

Markteinführung: 1964

Produktionseinstellung: 1967

Objektiv: Schneider Xenar f:2.8/50 mm oder  
Xenon f:1.9/50 mm, Gesamtobjektiv auswechselbar

Verschuß: Synchro Compur-Verschuß

Produzierte Stückzahl: über 524 000

## **Beschreibung/Besonderheiten**

Weiterentwicklung der Retina Reflex III, Typ 041  
größeres Selenzellenfeld; Blenden- und Zeitanzeige im Sucher; Zubehörschuh mit Mittenkontakt; versenkter Rückspulknopf; Wechselobjektive wie bei der Retina Reflex III

Kodak Retina S1 (Typ 060)

1966-69



Typ: starre Kleinbild-Sucherkamera

Markteinführung: 1966

Produktionseinstellung: 1969

Objektiv: Reomar f:2.8/45 mm

Verschuß: Kodak Spezial-Verschuß  $\frac{1}{30}$ – $\frac{1}{250}$  sec.

Produzierte Stückzahl: unbekannt

### **Beschreibung/Besonderheiten**

Verschußeinstellung mit Wettersymbolen; Fokussierung über drei Motivsymbole; Zubehörschuh mit Mittenkontakt; Kontaktsockel für Blitzwürfel.



Typ: starre Kleinbild-Sucherkamera

Markteinführung: 1966

Produktionseinstellung: 1969

Objektiv: Reomar f:2.8/45 mm

Verschuß: Kodak Spezial-Verschuß  $\frac{1}{30}$ – $\frac{1}{250}$  sec.

Produzierte Stückzahl: unbekannt

### **Beschreibung/Besonderheiten**

Wie Retina S1, Typ 060, aber mit eingebautem Belichtungsmesser mit Anzeige im Sucher.